

المؤسسة الوطنية للتمويل الصغير

(شركة مساهمة مغفلة خاصة سورية)

البيانات المالية وتقرير مدقق الحسابات المستقل

للسنة المنتهية في ٣١ كانون الأول ٢٠٢٠

المؤسسة الوطنية للتمويل الصغير
(شركة مساهمة مغلقة خاصة سورية)

البيانات المالية وتقرير مدقق الحسابات المستقل
للسنة المنتهية في ٣١ كانون الأول ٢٠٢٠

جدول المحتويات

صفحة

٣-١	تقرير مدقق الحسابات المستقل
	البيانات المالية:
٤	بيان الوضع المالي
٥	بيان الأرباح أو الخسائر والدخل الشامل الآخر
٦	بيان التغييرات في حقوق الملكية
٨-٧	بيان التدفقات النقدية
٦٤-٩	إيضاحات حول البيانات المالية



شهادة محاسب قانوني

إلى السادة المساهمين المحترمين
المؤسسة الوطنية للتمويل الصغير
(شركة مساهمة مغلقة خاصة سورية)
دمشق، سورية

الرأي المتحفظ

لقد دققنا البيانات المالية لمؤسسة وطنية للتمويل الصغير (شركة مساهمة مغلقة خاصة سورية) "المؤسسة" والتي تشمل بيان الوضع المالي كما في ٣١ كانون الأول ٢٠٢٠، وكل من بيانات الأرباح أو الخسائر والدخل الشامل الآخر، والتغيرات في حقوق الملكية والتدفقات النقدية للسنة المنتهية بذلك التاريخ وملخص للسياسات المحاسبية الهامة ومعلومات إيضاحية أخرى.

في رأينا، وباستثناء تأثير البنود المذكورة في فقرة أساس الرأي المتحفظ، إن البيانات المالية المرفقة تظهر بصورة عادلة، من جميع النواحي الجوهرية، المركز المالي للمؤسسة كما في ٣١ كانون الأول ٢٠٢٠ وأدائها المالي وتدفقاتها النقدية للسنة المنتهية بذلك التاريخ وفقاً للمعايير الدولية للتقارير المالية، والقوانين المصرفية السورية النافذة وتعليمات وقرارات مجلس النقد والتسليف.

أساس الرأي المتحفظ

- يتم الاعتراف بفوائد التسهيلات الائتمانية للأفراد بطريقة الفائدة الثابتة على مدى عمر القرض مما يعتبر مخالفاً للمعيار الدولي للتقارير المالية رقم ٩ - الأدوات المالية الذي ينص على أنه يتم الاعتراف بإيراد الفوائد من الموجودات المالية بالتكلفة المطفأة باستخدام طريقة الفائدة الفعالة. لم تتمكن من تحديد الأثر المتوقع لهذا الأمر على البيانات المالية للسنة المنتهية في ٣١ كانون الأول ٢٠٢٠.

- قامت الإدارة استجابة لقرار مجلس النقد والتسليف رقم ٢٥ تاريخ ٢٦ آذار ٢٠٢٠ بإعفاء العملاء المتأثرين من انتشار فيروس كورونا بالنسبة للقروض غير المتعثرة من الأقساط المستحقة لمدة ثلاثة أشهر اعتباراً من تاريخ نفاذ القرار وذلك من خلال تأجيل الأقساط المستحقة وفوائد هذه الأقساط بدلاً من تأجيل أصل الدين لكل قسط والاعتراف بالفائدة في تاريخ استحقاقها مما أدى إلى تخفيض حصة السنة المنتهية في ٣١ كانون الأول ٢٠٢٠ من الإيراد بمقدار فوائد الأقساط المؤجلة. إن الأثر المتوقع لهذا الأمر على البيانات المالية للسنة المنتهية في ٣١ كانون الأول ٢٠٢٠ هو تخفيض الفوائد الدائنة من القروض وحقوق الملكية بمبلغ ١٧٨,٥٤٠,٧٠٦ ليرة سورية.

لقد قمنا بتدقيقنا وفقاً للمعايير الدولية للتدقيق. لقد تم شرح مسؤولياتنا بموجب تلك المعايير في فقرة "مسؤولية مدقق الحسابات حول تدقيق البيانات المالية" من تقريرنا. إننا مستقلون عن المؤسسة وفق "قواعد السلوك الأخلاقي للمحاسبين المهنيين" الصادرة عن مجلس معايير السلوك الأخلاقي الدولية للمحاسبين وقواعد السلوك المهني في الجمهورية العربية السورية والمتعلقة بتدقيقنا للبيانات المالية للمؤسسة. هذا، وقد التزمنا بمسؤولياتنا الأخلاقية الأخرى وفقاً لهذه المتطلبات. نعتقد بأن بينات التدقيق الثبوتية التي حصلنا عليها كافية وملائمة لتوفر أساساً لرأينا المتحفظ.

لدينا

أمور أخرى

إن البيانات المالية للسنة المالية المنتهية في ٣١ كانون الأول ٢٠١٩ دقت من قبل مدقق حسابات مستقل آخر والذي أصدر رأي غير متحفظ بتاريخ ١٤ نيسان ٢٠٢٠.

مسؤوليات الإدارة والقيمين على الحوكمة في إعداد البيانات المالية للمؤسسة

إن الإدارة مسؤولة عن إعداد وعرض البيانات المالية بصورة عادلة وفقاً للمعايير الدولية للتقارير المالية، كذلك إن الإدارة مسؤولة عن الضبط الداخلي الذي تراه ضرورياً لتمكينها من إعداد بيانات مالية خالية من أخطاء جوهرية سواء كانت ناشئة عن غش أو عن خطأ.

عند إعداد البيانات المالية تكون الإدارة مسؤولة عن تقييم قدرة المؤسسة على الاستمرار كمنشأة مستمرة والإفصاح حيث ينطبق، عن المسائل المتعلقة بالاستمرارية واعتماد مبدأ الاستمرارية المحاسبي، ما لم تنوي الإدارة تصفية المؤسسة أو وقف عملياتها، أو عندما لا يتوفر لديها بديل واقعي إلا القيام بذلك. إن القيمين على الحوكمة مسؤولون عن الإشراف على عملية إعداد التقارير المالية للمؤسسة.

مسؤوليات مدقق الحسابات حول تدقيق البيانات المالية

إن غايتنا تتمثل بالحصول على تأكيد معقول فيما إذا كانت البيانات المالية خالية بصورة عامة من أخطاء جوهرية، سواء كانت ناشئة عن غش أو خطأ، وإصدار تقرير المدقق الذي يتضمن رأينا. إن التأكيد المعقول هو مستوى عالٍ من التأكيد، ولكن لا يضمن أن عملية التدقيق التي تمت وفقاً للمعايير الدولية للتدقيق سوف تكشف دائماً أي خطأ جوهري في حال وجوده. وقد تنشأ الأخطاء عن الغش أو الخطأ، وتعتبر جوهرية بشكل فردي أو مجتمعة فيما إذا كان من المتوقع تأثيرها على القرارات الاقتصادية المتخذة من المستخدمين بناءً على هذه البيانات المالية.

كجزء من عملية التدقيق وفقاً لمعايير التدقيق الدولية، فإننا نمارس التقدير المهني ونحافظ على الشك المهني طوال فترة التدقيق. كما نقوم أيضاً:

- بتحديد وتقييم مخاطر الأخطاء الجوهرية في البيانات المالية، سواء كانت ناشئة عن الغش أو خطأ، كذلك التصميم والقيام بإجراءات التدقيق بما ينسجم مع تلك المخاطر والحصول على أدلة تدقيق كافية ومناسبة توفر أساساً لرأينا. إن مخاطر عدم اكتشاف خطأ جوهري ناتج عن الغش تفوق تلك الناتجة عن الخطأ، حيث يشمل الغش التواطؤ، التزوير، الحذف المتعمد، سوء التمثيل أو تجاوز نظام الرقابة الداخلي.
- بالإطلاع على نظام الرقابة الداخلي ذات الصلة بالتدقيق من أجل تصميم إجراءات تدقيق مناسبة حسب الظروف، ولكن ليس بغرض إبداء رأي حول فعالية الرقابة الداخلية.
- بتقييم ملاءمة السياسات المحاسبية المتبعة ومعقولية التقديرات المحاسبية والإيضاحات المتعلقة بما المعدة من قبل الإدارة.
- باستنتاج مدى ملاءمة استخدام الإدارة لمبدأ الاستمرارية المحاسبي، وبناءً على أدلة التدقيق التي تم الحصول عليها، في حال وجود حالة جوهرية من عدم اليقين متعلقة بأحداث أو ظروف قد تثير شكوكاً جوهرية حول قدرة المؤسسة على الاستمرار. وفي حال الاستنتاج بوجود حالة جوهرية من عدم اليقين، يتوجب علينا لفت الانتباه في تقريرنا إلى الإيضاحات ذات الصلة الواردة في البيانات المالية، أو في حال كانت هذه الإيضاحات غير كافية يتوجب علينا تعديل رأينا. هذا ونعتمد في استنتاجاتنا على أدلة التدقيق التي تم الحصول عليها حتى تاريخ تقريرنا. ومع ذلك، قد تؤدي الأحداث أو الظروف المستقبلية بالمؤسسة إلى توقف أعمال المؤسسة على أساس مبدأ الاستمرارية.

- تقييم العرض الإجمالي، بنية ومحتوى البيانات المالية، بما في ذلك الإيضاحات، وفيما إذا كانت البيانات المالية تظهر العمليات والأحداث ذات العلاقة بطريقة تحقق العرض العادل.

نقوم بالتواصل مع القيمين على الحوكمة فيما يتعلق على سبيل المثال لا الحصر بنطاق وتوقيت ونتائج التدقيق الهامة، بما في ذلك أي خلل جوهري في نظام الرقابة الداخلي قد يتبين لنا من خلال تدقيقنا.

كما نقوم بإطلاع القيمين على الحوكمة ببيان يظهر امتثالنا لقواعد السلوك المهني المتعلقة بالاستقلالية، والتواصل معهم بخصوص جميع العلاقات وغيرها من المسائل التي يحتمل الاعتقاد بتأثيرها على استقلاليتنا بشكل معقول وإجراءات الحماية ذات الصلة حيث ينطبق.

من الأمور التي تم التواصل بشأنها مع القيمين على الحوكمة، نقوم بتحديد أكثر هذه الأمور أهمية في تدقيق البيانات المالية للسنة الحالية، والتي تعد أمور تدقيق رئيسية. نقوم بتوصيف هذه الأمور في تقريرنا حول التدقيق إلا إذا حال القانون أو الأنظمة دون الإفصاح العلني عنها، أو عندما نقرر في حالات نادرة للغاية، إن لا يتم عرض أمر معين في تقريرنا في حال كان للإفصاح تأثيرات سلبية يتوقع منها بشكل معقول أن تفوق منفعتها المصلحة العامة.

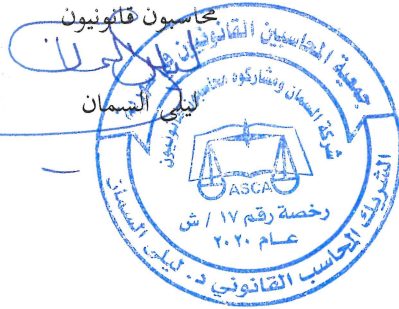
إفصاح حول متطلبات قانونية وتنظيمية

تحتفظ المؤسسة بقيود وسجلات محاسبية منظمة بصورة أصولية، وإن البيانات المالية المرفقة متفقة معها ونوصي بالمصادقة عليها.

دمشق، سورية

٢ آب ٢٠٢١

شركة السمان ومشاركوه



المؤسسة الوطنية للتمويل الصغير
(شركة مساهمة مغفلة خاصة سورية)

بيان الوضع المالي

كما في ١ كانون الثاني ٢٠١٩ (معدّلة)	كما في ٣١ كانون الأول ٢٠١٩ (معدّلة)	٢٠٢٠	إيضاح	الموجودات
ل.س.	ل.س.	ل.س.		
٣٤٩,٣٦٣	٩,٧٧١,٠٥٦	٣٩,٢٨٠,٣٩٨	٥	نقد في الصندوق
٣٤,٤٣٦,٤٤٨	١٢٥,٦١٩,٣٠٩	٨٨٠,٦٨٢,٠٥٠	٦	أرصدة لدى المصارف
-	٥٢٧,١٩٠,٥٣٨	-	٧	إيداعات لدى المصارف
٨٥٨,٨٩٢,٧٥٨	٢,٧٥٦,٦٦٩,٣٠١	٨,٦٦٤,٢٦١,٢٤٤	٨	صافي التسهيلات الائتمانية للأفراد
-	٩٤,٨٥٧,٤١١	٦٩,٣٤٥,١١٣	٩	حقوق استخدام الأصول المستأجرة
١٠,٣٠١,٩٧١	٢٦,٧٤٤,٤٤٤	٤١,٩٩٤,٣٩٧	١٠	ذمم مدينة أخرى
٣٧,٩٧١,٩٩٨	٥١٢,٣٣٧,٩١٨	٥١٩,٢٣٤,٤١٩	١١	موجودات ثابتة مادية (صافي)
٣٤٩,٧٥٧	٢٣٣,٥٠٢	١٧٥,٠٠٢	١٢	موجودات ثابتة غير مادية (صافي)
٤٤,٢٥٠,٠٠٠	١٧٠,٦١٢,٥٠٠	٥٠٠,٠٠٠,٠٠٠	١٣	وديعة رأس المال المجمدة لدى المصرف المركزي
٩٨٦,٥٥٢,٢٩٥	٤,٢٢٤,٠٣٥,٩٧٩	١٠,٧١٤,٩٧٢,٦٢٣		مجموع الموجودات
				المطلوبات
٧,١٨٨,٢٤٤	١٢,٤٩٤,٦٥٣	٤١٨,٩١٧,٣٤٤	١٤	ذمم دائنة
٢٢,٣٣٨,١٠٥	٤٥,٦٩٨,٨٣١	٧٨,٩١١,٨١٤	١٥	مصاريف مستحقة
-	١٨,١٤٨,٢٧٤	-	٩	التزامات عقود الإيجار
١٧,١٦٤,٦٢٦	٣,٢٥٣,٦١٣	٢٣,٨٠٨,١١٥	١٦	إيرادات مقبوضة مقدماً
٨٤,٠٢٥,١٦٨	٤٦,٠٤٧,٦٧٧	٤٨,١٦٣,٠٩٩	١٧	أموال مقترضة
٥,٨٩٤,٤٥٦	٤٠,٧٧٧,٤٦٠	٧٢,٠٩٤,١٣٦	١٨	مخصص ضريبة الدخل
١٣٦,٦١٠,٥٩٩	١٦٦,٤٢٠,٥٠٨	٦٤١,٨٩٤,٥٠٨		مجموع المطلوبات
				حقوق الملكية
٨٨٥,٠٠٠,٠٠٠	٤,٠٠٠,٠٠٠,٠٠٠	١٠,٠٠٠,٠٠٠,٠٠٠	١٩	رأس المال
٣,٤٧١,٧٦٣	١٦,٨١٦,٨٨٧	٢٥,٥٧٢,٥٦٥	٢٠	احتياطي قانوني
(٣٨,٥٣٠,٠٦٧)	٤٠,٧٩٨,٥٨٤	٤٧,٥٠٥,٥٥٠		الأرباح المحتجزة / (الخسائر المتراكمة)
٨٤٩,٩٤١,٦٩٦	٤,٠٥٧,٦١٥,٤٧١	١٠,٠٧٣,٠٧٨,١١٥		مجموع حقوق الملكية
٩٨٦,٥٥٢,٢٩٥	٤,٢٢٤,٠٣٥,٩٧٩	١٠,٧١٤,٩٧٢,٦٢٣		مجموع المطلوبات وحقوق الملكية

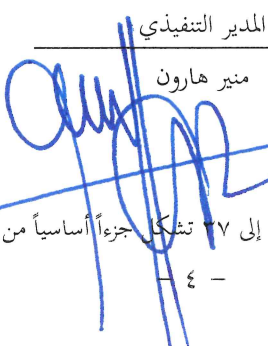
المدير المالي

رامي بيراقدار



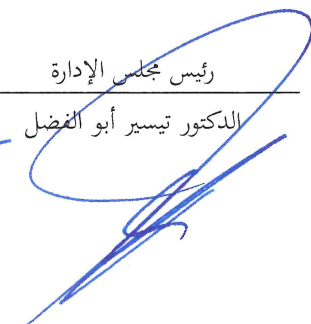
المدير التنفيذي

منير هارون



رئيس مجلس الإدارة

الدكتور تيسير أبو الفضل



إن الإيضاحات المرفقة من ١ إلى ٣٧ تشكل جزءاً أساسياً من البيانات المالية

المؤسسة الوطنية للتمويل الصغير
(شركة مساهمة مغفلة خاصة سورية)
بيان الأرباح أو الخسائر والدخل الشامل الآخر

للسنة المنتهية في ٣١ كانون الأول		إيضاح	
٢٠١٩ (معدلة)	٢٠٢٠		
ل.س.	ل.س.		
٤٨٢,٩٧٣,٨٦٤	١,٠٦٣,٢١٧,٩٣٠	٢١	الإيرادات التشغيلية
(٢,٠٢٢,٥٠٩)	(٢,١١٥,٤٢٢)	١٧	أعباء الفوائد
٤٨٠,٩٥١,٣٥٥	١,٠٦١,١٠٢,٥٠٨		صافي الإيرادات التشغيلية
٥٥,٣٧٥,٠٠٠	-	١٦	تبرعات وهبات
٦,٢٢٧,١٧١	٧٥,٢١٨,٨٥٤	٢٢	إيرادات أخرى
٥٤٢,٥٥٣,٥٢٦	١,١٣٦,٣٢١,٣٦٢		إجمالي الدخل التشغيلي
(١٩٨,٩٧٧,٨٨٣)	(٤٠٥,٠٧٦,٢٠٣)	٢٣	نفقات الموظفين
(١٩,٦٢٩,٠٤٣)	(٦٠,٢٨٠,٠١٢)	١٢,١١	استهلاكات وإطفاءات
(٩,٩٢٠,١٩٩)	(٢٥,٧٣٥,٧٧٧)	٩	استهلاكات حقوق استخدام الأصول المستأجرة
(١٧٠,٦٦٤)	(٨٢٨,٢٤٧)	٩	فوائد على التزامات عقود الإيجار
(٥٦,٢١٠,٨٤٤)	(١٦٥,٨٢٨,٩٩١)	٢٤	مصروف محخص الخسائر الائتمانية المتوقعة
(١٢٤,١٩٣,٦٥٨)	(٣٩١,٠١٥,٣٤٨)	٢٥	مصاريف إدارية وعمومية
(٤٠٩,١٠٢,٢٩١)	(١,٠٤٨,٧٦٤,٥٧٨)		إجمالي المصاريف
١٣٣,٤٥١,٢٣٥	٨٧,٥٥٦,٧٨٤		صافي الربح قبل الضريبة
(٤٠,٧٧٧,٤٦٠)	(٧٢,٠٩٤,١٤٠)	١٨	ضريبة الدخل
٩٢,٦٧٣,٧٧٥	١٥,٤٦٢,٦٤٤		صافي الربح بعد الضريبة
٤,٣٢	٠,١٧	٢٦	حصة السهم من ربح السنة

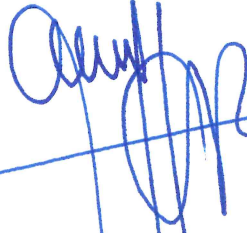
المدير المالي

رامي بيراقدار



المدير التنفيذي

منير هارون



رئيس مجلس الإدارة

الدكتور تيسير أبو الفضل



إن الإيضاحات المرفقة من ١ إلى ٣٧ تشكل جزءاً أساسياً من البيانات المالية

المؤسسة الوطنية للتمويل الصغير
(شركة مساهمة مغلقة خاصة سورية)
بيان التغييرات في حقوق الملكية

المجموع	الأرباح المحتجزة / (الحسابات المتراكمة)	صافي ربح السنة	احتياطي قانوني	تبرعات وهيئات	رأس المال	
ل.س.	ل.س.	ل.س.	ل.س.	ل.س.	ل.س.	
٤,٠٥٧,٦١٥,٤٧١	٤٠,٧٩٨,٥٨٤		١٦,٨١٦,٨٨٧	-	٤,٠٠٠,٠٠٠,٠٠٠	الرصيد كما في ١ كانون الثاني ٢٠٢٠ (معدّلة)
٦,٠٠٠,٠٠٠,٠٠٠	-		-	-	٦,٠٠٠,٠٠٠,٠٠٠	الزيادة في رأس المال
١٥,٤٦٢,٦٤٤	-	١٥,٤٦٢,٦٤٤	-	-	-	أرباح السنة
-	-	(٨,٧٥٥,٦٧٨)	٨,٧٥٥,٦٧٨	-	-	احتياطي قانوني
-	٦,٧٠٦,٩٦٦	(٦,٧٠٦,٩٦٦)	-	-	-	تخصيص أرباح السنة
<u>١٠,٠٧٣,٠٧٨,١١٥</u>	<u>٤٧,٥٠٥,٥٥٠</u>	<u>-</u>	<u>٢٥,٥٧٢,٥٦٥</u>	<u>-</u>	<u>١٠,٠٠٠,٠٠٠,٠٠٠</u>	الرصيد كما في ٣١ كانون الأول ٢٠٢٠
٨٥٩,٥١٦,٤٠٦	(٦٤,٤٥٥,٣٥٧)	-	٣,٤٧١,٧٦٣	٣٥,٥٠٠,٠٠٠	٨٨٥,٠٠٠,٠٠٠	الرصيد كما في ١ كانون الثاني ٢٠١٩
٢٥,٤٥٨	٢٥,٤٥٨	-	-	-	-	أثر التطبيق الأولي للمعيار الدولي للتقارير المالية رقم ٩
(٩,٦٠٠,١٦٨)	٢٥,٨٩٩,٨٣٢	-	-	(٣٥,٥٠٠,٠٠٠)	-	تعديلات
٨٤٩,٩٤١,٦٩٦	(٣٨,٥٣٠,٠٦٧)	-	٣,٤٧١,٧٦٣	-	٨٨٥,٠٠٠,٠٠٠	الرصيد كما في ١ كانون الثاني ٢٠١٩ (معدّلة)
٣,١١٥,٠٠٠,٠٠٠	-	-	-	-	٣,١١٥,٠٠٠,٠٠٠	الزيادة في رأس المال
٩٢,٦٧٣,٧٧٥	-	٩٢,٦٧٣,٧٧٥	-	-	-	أرباح السنة
-	-	(١٣,٣٤٥,١٢٤)	١٣,٣٤٥,١٢٤	-	-	احتياطي قانوني
-	٧٩,٣٢٨,٦٥١	(٧٩,٣٢٨,٦٥١)	-	-	-	تخصيص أرباح السنة
<u>٤,٠٥٧,٦١٥,٤٧١</u>	<u>٤٠,٧٩٨,٥٨٤</u>	<u>-</u>	<u>١٦,٨١٦,٨٨٧</u>	<u>-</u>	<u>٤,٠٠٠,٠٠٠,٠٠٠</u>	الرصيد كما في ٣١ كانون الأول ٢٠١٩ (معدّلة)

إن الإيضاحات المرفقة من ١ إلى ٣٧ تشكل جزءاً أساسياً من البيانات المالية

المؤسسة الوطنية للتمويل الصغير
(شركة مساهمة مغلقة خاصة سورية)
بيان التدفقات النقدية

للسنة المنتهية في ٣١ كانون الأول		إيضاح
٢٠١٩ (معدّلة)	٢٠٢٠	
.ل.س.	.ل.س.	
		التدفقات النقدية من النشاطات التشغيلية:
١٣٣,٤٥١,٢٣٥	٨٧,٥٥٦,٧٨٤	الربح قبل الضريبة
		تعديلات للوصول إلى التدفق النقدي من النشاطات التشغيلية:
٢,٠٢٢,٥٠٩	٢,١١٥,٤٢٢	١٧ فوائد مدينة على الأموال المقترضة
٥٦,٢١٠,٨٤٤	١٦٥,٨٢٨,٩٩١	٢٤ مصروف مخصص الخسائر الائتمانية المتوقعة
١٩,٦٢٩,٠٤٣	٦٠,٢٨٠,٠١٢	١٢,١١ مصاريف الاستهلاك والإطفاء
٩,٩٢٠,١٩٩	٢٥,٧٣٥,٧٧٧	٩ استهلاكات حقوق استخدام الأصول المستأجرة
١٧٠,٦٦٤	٨٢٨,٢٤٧	٩ فوائد على التزامات عقود الإيجار
-	(٣٨,٠٦٣)	أرباح بيع أصول ثابتة
٢٢١,٤٠٤,٤٩٤	٣٤٢,٣٠٧,١٧٠	
		التغيرات في رأس المال العامل:
(٥٢٧,٢٥٠,٠٠٠)	٥٢٧,٢٥٠,٠٠٠	النقص / (الزيادة) في الإيداعات لدى المصارف
(١,٩٥٣,٩٢٨,٠٥١)	(٦,٠٧٣,٤٧٨,٠٦٣)	الزيادة في التسهيلات الائتمانية
(١٦,٤٤٢,٤٧٣)	(١٥,٢٤٩,٩٥٣)	الزيادة في الذمم المدينة الأخرى
٥,٣٠٦,٤٠٩	٤٠٦,٤٢٢,٦٩١	الزيادة في الذمم الدائنة
٢٣,٣٦٠,٧٢٦	٣٣,٢١٢,٩٨٣	الزيادة في المصاريف المستحقة
(١٣,٩١١,٠١٣)	٢٠,٥٥٤,٥٠٢	الزيادة / (النقص) في الإيرادات المقبوضة مقدماً
(٥,٨٩٤,٤٥٦)	(٤٠,٧٧٧,٤٦٤)	١٨ ضريبة الدخل المدفوعة
(٢,٤٨٨,٧٥٨,٨٥٨)	(٥,١٤٢,٠٦٥,٣٠٤)	صافي التغيرات في رأس المال العامل
(٢,٢٦٧,٣٥٤,٣٦٤)	(٤,٧٩٩,٧٥٨,١٣٤)	صافي النقد المستخدم في النشاطات التشغيلية
		التدفقات النقدية من النشاطات الاستثمارية:
(٤٩٣,٨٧٨,٧٠٨)	(٦٧,١١٨,٩٥٠)	١١ شراء موجودات ثابتة مادية
-	٣٩,٠٠٠	المتحصل من بيع أصول ثابتة مادية
(٤٩٣,٨٧٨,٧٠٨)	(٦٧,٠٧٩,٩٥٠)	صافي النقد المستخدم في النشاطات الاستثمارية

إن الإيضاحات المرفقة من ١ إلى ٣٧ تشكل جزءاً أساسياً من البيانات المالية

المؤسسة الوطنية للتمويل الصغير
(شركة مساهمة مغلقة خاصة سورية)
بيان التدفقات النقدية

للسنة المنتهية في ٣١ كانون الأول		إيضاح	
٢٠١٩ (معدلة)	٢٠٢٠		
.ل.س.	.ل.س.		
٣,١١٥,٠٠٠,٠٠٠	٦,٠٠٠,٠٠٠,٠٠٠		التدفقات النقدية من النشاطات التمويلية:
			الزيادة في رأس المال المكتتب به
(١٢٦,٣٦٢,٥٠٠)	(٣٢٩,٣٨٧,٥٠٠)	١٣	الزيادة في وديعة رأس المال المجمدة لدى المصرف المركزي
(٨٦,٨٠٠,٠٠٠)	(١٩,٢٠٠,٠٠٠)	٩	المدفوعات على التزامات عقود الاجار
(٤٠,٠٠٠,٠٠٠)	-		تسديدات أموال مقترضة
٢,٨٦١,٨٣٧,٥٠٠	٥,٦٥١,٤١٢,٥٠٠		صافي النقد من النشاطات التمويلية
١٠٠,٦٠٤,٤٢٨	٧٨٤,٥٧٤,٤١٦		صافي الزيادة في النقد وما في حكمه
٣٤,٧٨٦,٣٢٥	١٣٥,٣٩٠,٧٥٣		النقد وما في حكمه في بداية السنة
١٣٥,٣٩٠,٧٥٣	٩١٩,٩٦٥,١٦٩	٢٧	النقد وما في حكمه في نهاية السنة

إن الإيضاحات المرفقة من ١ إلى ٣٧ تشكل جزءاً أساسياً من البيانات المالية

المؤسسة الوطنية للتمويل الصغير
(شركة مساهمة مغلقة خاصة سورية)
إيضاحات حول البيانات المالية
للسنة المنتهية في ٣١ كانون الأول ٢٠٢٠

١- معلومات عامة حول المؤسسة الوطنية للتمويل الصغير (شركة مساهمة مغلقة خاصة سورية)

المؤسسة الوطنية للتمويل الصغير شركة مساهمة مغلقة خاصة سورية مركزها الرئيسي في ريف دمشق - يعفور - مشروع البوابة الثامنة - بناء الحي المالي الثاني - طابق ٣ - مكتب ١٨ مدتها تسعة وتسعون عاماً تبدأ من ٤ كانون الأول ٢٠١١. غايتها تقديم التمويل الصغير والمتناهي الصغر بالإضافة الى خدمات مصرفية ومالية أخرى لشرائح معينة من السكان وفقاً لأحكام المرسوم التشريعي رقم ١٥/ تاريخ ١٥ شباط ٢٠٠٧ وتعليماته التنفيذية. كما تم إشهار وتسجيل الشركة في السجل التجاري تحت الرقم ٨٥ تاريخ ٢٦ كانون الثاني ٢٠١٢. كما وافقت لجنة إدارة مصرف سورية المركزي في جلستها المنعقدة بتاريخ ١٣ شباط ٢٠١٢ على الموافقة على تسجيل المؤسسة الوطنية للتمويل الصغير تحت الرقم ٢ في سجل المؤسسات المالية الاجتماعية المصرفية، وتحرير رأسمالها المودع لدى المصرف المركزي.

تأسست برأسمال وقدره ٣٣٠,٠٠٠,٠٠٠ ليرة سورية موزعة على ٣,٣٠٠,٠٠٠ سهم بقيمة إسمية ١٠٠ ليرة سورية للسهم الواحد. تمت زيادة رأسمالها لاحقاً بشكل تدريجي ليصبح ١٠,٠٠٠,٠٠٠,٠٠٠ ليرة سورية موزعة على ١٠٠,٠٠٠,٠٠٠ سهم قيمة كل سهم ١٠٠ ليرة سورية. تم الاكتتاب على كامل أسهم المؤسسة من قبل مؤسسة الأمانة السورية للتنمية، الجمعية العملية السورية للمعلوماتية، وهيئة العامة للتشغيل وتنمية المشروعات، وإن المساهمة الكبرى تعود لمؤسسة الأمانة السورية للتنمية بنسبة ٩٨,٧٥% من كامل رأس المال، وبالتالي فإن البيانات المالية للمؤسسات سوف تدرج في البيانات المالية الموحدة لمؤسسة الأمانة السورية للتنمية. لدى المؤسسة ستة فروع موزعة بين محافظة دمشق، اللاذقية، طرطوس، جبلة، حلب، السويداء، بالإضافة إلى مكنتي حمه وحمص.

٢- تطبيق المعايير الدولية لإعداد التقارير المالية

١. المعايير الدولية لإعداد التقارير المالية الجديدة والمعدلة

قامت المؤسسة بإعداد البيانات المالية للسنة المالية المنتهية في ٣١ كانون الأول ٢٠١٨ وللسنة المنتهية في ٣١ كانون الأول ٢٠١٩ وفقاً للسياسات المحاسبية المتبعة في سورية بسبب تأجيل تطبيق المعيار الدولي للتقارير المالية رقم (٩) لغاية ١ كانون الثاني ٢٠١٩، وذلك وفقاً لقرار مجلس المحاسبة والتدقيق في سورية في جلسته رقم (١) لعام ٢٠١٨ والتعميم رقم ١٣ الصادر عن هيئة الأوراق والأسواق المالية بتاريخ ٢٥ شباط ٢٠١٨ واستناداً إلى كتاب مجلس المحاسبة والتدقيق رقم (٥٧/٣٨/٩٨٢٥) تاريخ ٣ تموز ٢٠١٩ المتضمن منح مؤسسات التمويل الصغير مهلة لتطبيق المعيار الدولي للتقارير المالية رقم ٩/ ومعيار المحاسبة الإسلامي رقم ٣٠/ "اضمحلال الموجوات والخسائر الائتمانية"، ريثما تستكمل الإجراءات اللازمة للتطبيق بداية عام ٢٠٢٠.

قامت المؤسسة بتاريخ ٣١ كانون الأول ٢٠٢٠، بتطبيق متطلبات المعيار الدولي للتقارير المالية رقم ١ "تطبيق المعايير الدولية للتقارير المالية لأول مرة"، والتي تفرض على المنشأة أن تحضّر وتعرض بيان وضع مالي افتراضي معدّ وفقاً للمعايير الدولية للتقارير المالية في تاريخ التحول إلى هذه المعايير.

كان للمعايير الدولية للتقارير المالية المذكورة أدناه، تأثير هام على البيانات المالية للمؤسسة:

١٠١. المعيار الدولي للتقارير المالية رقم ٩ "الأدوات المالية"

اعتمدت المؤسسة المعيار الدولي للتقارير المالية رقم ٩ الصادر عن المجلس الدولي لمعايير المحاسبة في تموز ٢٠١٤، حيث كان تاريخ التطبيق المبدئي لهذا المعيار في ١ كانون الثاني ٢٠١٩. اعتمدت المؤسسة التعديلات المرتبطة بالمعيار الدولي للتقارير المالية رقم ٧ الأدوات المالية "الإفصاحات" والتي تم تطبيقها على الإفصاحات للعام ٢٠١٩.

يقدم المعيار الدولي للتقارير المالية رقم ٩ متطلبات جديدة بخصوص:

أ- تصنيف وقياس الموجودات والمطلوبات المالية.

ب- تدني قيمة الموجودات المالية.

ج- سياسة التحوط العامة.

أ) تصنيف وقياس الموجودات والمطلوبات المالية:

بتاريخ ٣١ كانون الثاني ٢٠٢٠، طبقت المؤسسة المعيار الدولي للتقارير المالية رقم ٩ والذي قام بتقييم أسس تصنيف وقياس الموجودات والمطلوبات المالية القائمة بتاريخ ١ كانون الثاني ٢٠١٩.

جميع الموجودات المالية ضمن نطاق المعيار الدولي للتقارير المالية رقم ٩، يتم قياسها بشكل لاحق إما بالتكلفة المطفأة أو القيمة العادلة، بناءً على نموذج أعمال المنشأة لإدارة الموجودات المالية وخصائص التدفق النقدي التعاقدية للموجودات المالية:

- تقاس بالتكلفة المطفأة أدوات الدين التي يتم الاحتفاظ بها ضمن نموذج أعمال يتم تحقيق هدفه من خلال تحصيل التدفقات النقدية التعاقدية، وينشأ عن الشروط التعاقدية للأصل المالي في تواريخ محددة، تدفقات نقدية تعد فقط دفعات من المبلغ الأصلي والفائدة على المبلغ الأصلي القائم.

- تقاس بالقيمة العادلة من خلال الدخل الشامل الآخر (FVTOCI)، أدوات الدين التي يتم الاحتفاظ بها ضمن نموذج أعمال يتم تحقيق هدفه من خلال تحصيل التدفقات النقدية التعاقدية وبيع الأصول المالية، وينشأ عن الشروط التعاقدية للأصل المالي، في تواريخ محددة، تدفقات نقدية تعد فقط دفعات من المبلغ الأصلي والفائدة على المبلغ الأصلي القائم.

- يتم قياس كافة أدوات الدين وحقوق الملكية الأخرى بالقيمة العادلة من خلال الأرباح أو الخسائر (FVTPL).

- يمكن للمؤسسة أن تقوم باختيارات لا رجوع عنها، عند الإثبات / الاعتراف الأولي لأصل مالي.

- يمكن للمؤسسة أن تختار، بشكل لارجوع عنه أن تعرض ضمن الدخل الشامل الآخر التغيرات اللاحقة في القيمة العادلة للاستثمارات في أدوات حقوق ملكية غير محتفظ بها للمتاجرة أو لا تمثل / معترف بها من قبل الشاري في عملية اندماج أعمال.

- يمكن للمؤسسة أن تختار، بشكل لا رجوع عنه، أن تصنف ضمن الأدوات المقاسة بالقيمة العادلة من خلال الأرباح أو الخسائر، أدوات دين ينطبق عليها شروط القياس بالتكلفة المطفأة أو القيمة العادلة من خلال الدخل الشامل الآخر، إذا كان هذا الخيار يزيل أو يقلص بشكل جوهري عدم التطابق المحاسبي.

- عندما يتم إلغاء إثبات أدوات دين مقاسة بالقيمة العادلة من خلال الدخل الشامل الآخر، فإنه يعاد تصنيف الأرباح أو الخسائر المجمعة، المعترف بها سابقاً ضمن الدخل الشامل الآخر، من حقوق الملكية إلى الأرباح أو الخسائر على أنه تعديل إعادة تصنيف. أما في حال تم إلغاء تثبيت أدوات حقوق ملكية مقاسة بالقيمة العادلة من خلال الدخل الشامل الآخر، يتم تحويل الأرباح أو الخسائر المجمعة المعترف بها سابقاً ضمن الدخل الشامل الآخر، إلى الأرباح المدورة.

- تقوم المؤسسة بتخصيص مؤونة مقابل الخسائر الائتمانية المتوقعة بالنسبة لأدوات الدين المقاسة بالتكلفة المطفأة أو القيمة العادلة من خلال الدخل الشامل الآخر (الفقرة ب أدناه).
- إن الأثر على تصنيف الموجودات المالية وقيمتها الدفترية، موضح في الفقرة "د" أدناه.

ب) تدني قيمة الموجودات المالية:

يستبدل المعيار الدولي للتقارير المالية رقم ٩ نموذج "الخسارة المتكبدة" ضمن معيار المحاسبة الدولي رقم ٣٩ بنموذج "الخسارة الائتمانية المتوقعة". يتطلب المعيار الدولي للتقارير المالية رقم ٩ الاعتراف بالخسائر الائتمانية المتوقعة والتغيرات في هذه الخسائر الائتمانية المتوقعة في نهاية كل فترة مالية من أجل إظهار أثر التغيرات في الأخطار الائتمانية من تاريخ الاعتراف الأساسي للموجودات المالية، أي أنه لم يعد من الضروري انتظار حدث من أجل الاعتراف بالخسائر الائتمانية.

ينطبق نموذج انخفاض القيمة الجديد على جميع الموجودات المالية التي يتم قياسها بالتكلفة المطفأة (تشمل أدوات الدين المقاسة بالقيمة العادلة من خلال الدخل الشامل الآخر). كما ينطبق هذا النموذج على بعض التزامات الدين وعقود الضمان المالي. تعتمد المؤسسة لقياس تدني قيمة الموجودات المالية على تصنيفها ضمن إحدى المراحل الثلاث كما يلي:

المرحلة الأولى: خسارة ائتمانية متوقعة لمدة ١٢ شهراً. تتضمن الأدوات المالية التي لم تشهد زيادة جوهرية بالمخاطر الائتمانية من تاريخ الاعتراف الأولى. بالنسبة لهذه الموجودات المالية، يتم احتساب الفوائد بناءً على القيمة الدفترية قبل خسائر التدني.

المرحلة الثانية: خسارة ائتمانية متوقعة على مدى الحياة. تتضمن الأدوات المالية التي شهدت زيادة جوهرية بالمخاطر الائتمانية من تاريخ الاعتراف الأولى، لكن دون وجود دلائل موضوعية على تدني القيمة. يتم احتساب الخسائر الائتمانية المتوقعة التي تنتج عن جميع الأحداث المحتملة الوقوع على مدى حياة الأصل المالي. يتم احتساب الفوائد على القيمة الدفترية قبل خسائر التدني.

المرحلة الثالثة: خسارة ائتمانية متوقعة على مدى الحياة. تتضمن الأدوات المالية ذات دلالة موضوعية على تدني قيمتها بنهاية الفترة المالية. يتم احتساب الخسائر الائتمانية المتوقعة على مدى حياة الأصل المالي.

إن أثر تطبيق نموذج تدني القيمة حسب المعيار الدولي للتقارير المالية رقم ٩، على قيم الموجودات المالية وحقوق الملكية، مفصل في الفقرة "د" أدناه.

ج) سياسة التحوط العامة:

يتضمن المعيار الدولي للتقارير المالية رقم ٩، قواعد محاسبية جديدة للتحوط والتي توازن سياسة التحوط مع سياسة إدارة المخاطر. لا يغطي المعيار الدولي للتقارير المالية رقم ٩ سياسة التحوط الكلي، حيث أن مجلس المعايير المحاسبية الدولية IASB بصدد العمل على مشروع مستقل بهذا الخصوص.

يمنح المعيار الدولي للتقارير المالية رقم ٩ الشركات الحق بتأجيل تطبيق متطلبات سياسة التحوط حسب المعيار الدولي للتقارير المالية رقم ٩ والاستمرار بالعمل بمتطلبات المعيار الدولي للمحاسبة رقم ٣٩. قررت المؤسسة العمل بالمتطلبات الجديدة للتحوط حسب المعيار الدولي للتقارير المالية رقم ٩.

لم يكن لتطبيق هذه المتطلبات الجديدة أي أثر على البيانات المالية للمؤسسة.

تم تطبيق التغييرات بالسياسات المحاسبية الناتجة عن المعيار الدولي للتقارير المالية رقم ٩ بأثر رجعي، باستثناء المذكورة أدناه:

- تم قيد الفروقات في القيم الدفترية للأصول والالتزامات المالية الناتجة عن تطبيق المعيار الدولي للتقارير المالية رقم ٩ في الرصيد الافتتاحي للأرباح المدورة كما في ١ كانون الثاني ٢٠١٩.
- اعتمدت المؤسسة على وقائع معروفة بتاريخ التطبيق الأساسي، للقيام بالتقديرات التالية:
 - * تحديد نموذج الأعمال الذي يحتفظ بالأصل المالي.
 - * تصنيف بعض الاستثمارات بأدوات حقوق ملكية غير محتفظ بها للمتاجرة ضمن الموجودات المالية بالقيمة العادلة من خلال الدخل الشامل الآخر (FVTOCI).
 - * بتاريخ التطبيق الأولي، وفي حال كان لأداة الدين خطر ائتماني متدنٍ، اعتبرت المؤسسة أن المخاطر الائتمانية للأصل المالي، لم تزداد بشكل كبير من تاريخ الاعتراف الأولي بالأصل.

أثر التغيرات بالتصنيف والقياس

باستثناء بنود البيانات المالية المذكورة أدناه، لم يكن لتطبيق المعيار الدولي للتقارير المالية رقم ٩ أثر على القيم الدفترية للموجودات والمطلوبات المالية كما في ١ كانون الثاني ٢٠١٩.

التصنيف حسب المعيار الدولي للتقارير المالية رقم ٩ كما في ١ كانون الثاني ٢٠١٩		القياس			التصنيف حسب المعيار المحاسبة الدولي للتقارير المالية رقم ٣٩ كما في ٣١ كانون الأول ٢٠١٨		
القيمة	التصنيف	المجموع	الخسائر الائتمانية المتوقعة	إعادة تصنيف	القيمة	التصنيف	
٣٤,٤٣٦,٤٤٨	التكلفة المطفأة	(٥١٤)	(٥١٤)	-	٣٤,٤٣٦,٩٦٢	التكلفة المطفأة	الموجودات أرصدة لدى المصارف
٨٥٨,٨٩٢,٧٥٨	التكلفة المطفأة	٢٥,٩٧٢	٢٥,٩٧٢	-	٨٥٨,٨٦٦,٧٨٦	التكلفة المطفأة	صافي التسهيلات الائتمانية للأفراد
(٦٤,٤٢٩,٨٩٩)		٢٥,٤٥٨	٢٥,٤٥٨	-	(٦٤,٤٥٥,٣٥٧)		حقوق الملكية الخسائر المتراكمة المحققة
التصنيف حسب المعيار الدولي للتقارير المالية رقم ٩ كما في ٣١ كانون الأول ٢٠١٩		القياس			التصنيف حسب المعيار المحاسبة الدولي للتقارير المالية رقم ٣٩ كما في ٣١ كانون الأول ٢٠١٩		
القيمة	التصنيف	المجموع	الخسائر الائتمانية المتوقعة	إعادة تصنيف	القيمة	التصنيف	
١٢٥,٦١٩,٣٠٩	التكلفة المطفأة	(٣٨٨)	(٣٨٨)	-	١٢٥,٦١٩,٦٩٧	التكلفة المطفأة	الموجودات أرصدة لدى المصارف
٥٢٧,١٩٠,٥٣٨	التكلفة المطفأة	(٥٩,٤٦٢)	(٥٩,٤٦٢)	-	٥٢٧,٢٥٠,٠٠٠	التكلفة المطفأة	إيداعات لدى المصارف
٢,٧٥٦,٦٦٩,٣٠١		(١٣,٦٥٦,٣٦٣)	(١٣,٦٥٦,٣٦٣)	-	٢,٧٧٠,٣٢٥,٦٦٤	التكلفة المطفأة	صافي التسهيلات الائتمانية للأفراد
١٢,٦٨٣,٧٧٨		(١,٣٧٤,١٦٧)	(١,٣٧٤,١٦٧)	-	١٤,٠٥٧,٩٤٥		حقوق الملكية الاحتياطي القانوني
(٢٦,٠٣١,٧٠٥)		(١٢,٣٦٧,٥٠٦)	(١٢,٣٦٧,٥٠٦)	-	(١٣,٦٦٤,١٩٩)		الخسائر المتراكمة المحققة
(٥٦,٢١٠,٨٤٤)	-	(١٣,٧٤١,٦٧٣)	(١٣,٧٤١,٦٧٣)	-	(٤٢,٤٦٩,١٧١)		الدخل الشامل مصرف الخسائر الائتمانية المتوقعة

٢،١. المعيار الدولي للتقارير المالية رقم ١٥ "الإيراد من العقود مع العملاء"

قامت المؤسسة في السنة الحالية بتطبيق المعيار الدولي للتقارير المالية رقم ١٥ الإيراد من العقود مع العملاء (المعدل في نيسان ٢٠١٦) والساري المفعول للفترات التي تبدأ كما في أو بعد ١ كانون الثاني ٢٠١٩. أدخل المعيار الدولي رقم ١٥ نموذجاً من خمس خطوات للاعتراف بالإيراد.

قدرت المؤسسة أن تطبيق المعيار الدولي للتقارير المالية رقم ١٥ لم يكن له أي أثر على البيانات المالية للمؤسسة.

٣،١. المعيار الدولي للتقارير المالية رقم ١٦ "عقود الإيجار"

يقدم المعيار الدولي للتقارير المالية رقم ١٦ نموذجاً شاملاً لتحديد عقود الإيجار والمعالجة المحاسبية لهذه العقود في البيانات المالية للمؤجر والمستأجر. يحل المعيار الدولي للتقارير المالية رقم ١٦ مكان معيار المحاسبة الدولي رقم ١٧ والتفسيرات المتعلقة به عندما يصبح ساري المفعول للفترات المالية التي تبدأ كما في أو بعد ١ كانون الثاني ٢٠١٩.

قامت المؤسسة بتطبيق المعيار الدولي للتقارير المالية رقم ١٦ بأثر رجعي معدّل، وبالتالي لم تقم بتعديل بيانات المقارنة للفترة قبل تاريخ التطبيق.

لم يقدم المعيار الدولي للتقارير المالية رقم ١٦ تغييرات جوهرية على المعالجة المحاسبية في قيود المؤجر مقارنة بالمعيار المحاسبة الدولي رقم ١٧.

أثر التعريف الجديد لعقود الإيجار:

ستستفيد المؤسسة من الإعفاءات المتاحة في المعيار الدولي للتقارير المالية رقم ١٦ بأن لا تقوم بإعادة تقييم ما إذا كان العقد يمثل عقد إيجار أو لا. وبالتالي، فإن تعريف عقود الإيجار كما ورد في معيار المحاسبة الدولي رقم ١٧ والتفسير رقم ٤ الصادر عن لجنة تفسير التقارير المالية الدولية (IFRIC4) سيستمر العمل به لعقود الإيجار المعقودة أو المعدلة قبل ١ كانون الثاني ٢٠١٩.

إن التغييرات في تعريف عقود الإيجار، ترتبط بشكل رئيسي بمبدأ السيطرة. يميز المعيار الدولي للتقارير المالية رقم ١٦ بين عقود الإيجار وعقود الخدمات وفق ما إذا كان استخدام الأصل المحدد خاضع لسيطرة المستأجر. تكون السيطرة بيد المستأجر إذا كان للمستأجر:

- الحق بالحصول على جميع المنافع الاقتصادية الناشئة عن استخدام الأصل المحدد.
- الحق بالاستخدام المباشر للأصل المحدد.

قامت المؤسسة بتطبيق تعريف عقود الإيجار حسب المعيار الدولي للتقارير المالية رقم ١٦ على جميع عقود الإيجار التي سنتشأ أو تعدّل ابتداءً من ١ كانون الثاني ٢٠١٩ (سواء كانت المؤسسة مستأجراً أو مؤجراً).

قامت المؤسسة بدراسة مفصلة أظهرت أن التعريف الجديد لعقود الإيجار لن يغير بشكل جذري نطاق العقود التي ينطبق عليها تعريف عقود الإيجار.

أثر السياسات المحاسبية للمستأجر

الإيجارات التشغيلية

سيغير المعيار الدولي للتقارير المالية رقم ١٦، المعالجة المحاسبية لعقود الإيجار المصنفة سابقاً كتشغيلية وفقاً لمعيار المحاسبة الدولي رقم ١٧، والتي كانت تظهر كبنود خارج الميزانية.

لم يكن لتطبيق هذه المتطلبات الجديدة أي أثر على البيانات المالية للمؤسسة.

أسس إعداد البيانات المالية

تم إعداد البيانات المالية وفقاً للمعايير الدولية للتقارير المالية، ووفقاً للقوانين المصرفية السورية النافذة وتعليمات وقرارات مجلس النقد والتسليف. إن السياسات المحاسبية الأساسية هي مدرجة أدناه:

أ- العملات الأجنبية:

ليس لدى المؤسسة أي تعاملات أو أرصدة بالعملات الأجنبية حتى تاريخ البيانات المالية.

ب- الموجودات والمطلوبات المالية:

يُعترف بالموجودات والمطلوبات المالية في بيان الوضع المالي للمؤسسة عندما تصبح المؤسسة طرفاً في الأحكام التعاقدية للأداة. تُقاس الموجودات والمطلوبات المالية المعترف بها مبدئياً بالقيمة العادلة. كما تُضاف تكاليف المعاملات المتعلقة مباشرة باقتناء أو إصدار الموجودات المالية والمطلوبات المالية (بخلاف الموجودات المالية والمطلوبات المالية بالقيمة العادلة من خلال الأرباح أو الخسائر) إلى القيمة العادلة للموجودات المالية أو المطلوبات المالية، أو تطرح منها، حسب الإقتضاء، عند الإقرار الأولي. كما تُثبت تكاليف المعاملة المتعلقة مباشرة باقتناء موجودات مالية أو مطلوبات مالية بالقيمة العادلة من خلال الأرباح أو الخسائر مباشرة في الأرباح أو الخسائر.

إذا كان سعر المعاملة يختلف عن القيمة العادلة عند الإقرار الأولي، فإن المؤسسة تعالج هذا الفرق محاسبياً على النحو التالي:

- إذا تم إثبات القيمة العادلة بسعر محدد في سوق نشط لموجودات أو مطلوبات متماثلة أو بناءً على أسلوب تقييم يستخدم فقط بيانات من أسواق يمكن ملاحظتها، فإنه يُعترف بالفرق في الأرباح أو الخسائر عند الإقرار الأولي (أي ربح أو خسارة منذ اليوم الأول)؛
- في جميع الحالات الأخرى، تُعدل القيمة العادلة لتتماشى مع سعر المعاملة (أي أنه سيتم تأجيل ربح أو خسارة منذ اليوم الأول من خلال تضمينه / تضمينها في القيمة الدفترية الأولية للأصل أو الإلتزام).

بعد الاعتراف الأولي، يتم تسجيل الربح أو الخسارة المؤجلة إلى الأرباح أو الخسائر على أساس منطقي، فقط إلى الحد الذي ينشأ فيه عن تغيير في عامل (بما في ذلك الوقت) يأخذه المشاركون في السوق بعين الاعتبار عند تسعير الأصل أو الإلتزام.

الموجودات المالية

تُثبت جميع الموجودات المالية ويعترف بها في تاريخ المتاجرة حيث يكون شراء أو بيع أحد الأصول المالية بموجب عقد تتطلب شروطه تسليم الأصل المالي ضمن الإطار الزمني المحدد من السوق المعني، ويقاس مبدئياً بالقيمة العادلة بالإضافة إلى تكاليف المعاملة، باستثناء تلك الموجودات المالية المصنفة على أساس القيمة العادلة من خلال الأرباح والخسائر (FVTPL). كما تُثبت تكاليف المعاملات المتعلقة مباشرة باقتناء موجودات مالية مصنفة بالقيمة العادلة من خلال الأرباح أو الخسائر مباشرة في الأرباح أو الخسائر.

يجب قياس جميع الموجودات المالية المعترف بها والتي تقع ضمن نطاق المعيار الدولي لإعداد التقارير المالية ٩ لاحقاً بالتكلفة المطفأة أو القيمة العادلة على أساس نموذج أعمال المنشأة لإدارة الأصول المالية وخصائص التدفقات النقدية التعاقدية للموجودات المالية. وعلى وجه التحديد:

- تقاس أدوات الدين المحتفظ بها في نموذج أعمال هدفها تحصيل التدفقات النقدية التعاقدية، والتي لها تدفقات نقدية تعاقدية هي فقط مدفوعات المبلغ الأصلي والفائدة على المبلغ الأصلي القائم (SPPI) لاحقاً بالتكلفة المطفأة؛ و
- تقاس أدوات الدين المحتفظ بها في نموذج أعمال هدفها تحصيل التدفقات النقدية التعاقدية وبيع أدوات الدين، والتي لها تدفقات نقدية تعاقدية هي مدفوعات المبلغ الأصلي والفائدة على المبلغ الأصلي القائم (SPPI) لاحقاً بالقيمة العادلة من خلال الدخل الشامل الآخر؛ و

- تُقاس جميع أدوات الدين الأخرى (مثل أدوات الدين التي تدار على أساس القيمة العادلة أو المحتفظ بها للبيع) واستثمارات الأسهم بعد ذلك بالقيمة العادلة من خلال الأرباح أو الخسائر.
- ومع ذلك، يجوز للمؤسسة إجراء الاختيار / التعيين غير القابل للإلغاء بعد الاعتراف الأولي بالموجودات المالية على أساس كل أصل على حدة:
- يجوز للمؤسسة أن يختار بشكل غير قابل للإلغاء إدراج التغيرات اللاحقة في القيمة العادلة لاستثمار أسهم غير محتفظ بها للمتاجرة أو لإعتبار محتمل معترف به من المستحوذ في مجموعة الأعمال التي ينطبق عليها المعيار الدولي للتقارير المالية رقم 3 (IFRS 3)، في الدخل الشامل الآخر؛ و
- يجوز للمؤسسة اتخاذ قرار غير قابل للإلغاء بتعيين أداة دين تتوافق مع التكلفة المطفأة أو معايير القيمة العادلة من خلال الدخل الشامل الآخر (FVTOCI) كما يتم قياسها بالقيمة العادلة من خلال الأرباح أو الخسائر إذا أدى ذلك إلى إزالة عدم التطابق المحاسبي أو تقليله بشكل كبير (يشار إليه بخيار القيمة العادلة).

أدوات الدين بالتكلفة المطفأة أو بالقيمة العادلة من خلال الدخل الشامل الآخر

يعتبر تقييم نماذج العمل لإدارة الأصول المالية أمراً أساسياً لتصنيف الأصل المالي. كما تحدد المؤسسة نماذج العمل على مستوى يعكس كيفية إدارة مجموعات الأصول المالية معاً لتحقيق هدف أعمال معين. لا يعتمد نموذج العمل الخاص بالمؤسسة على نوايا الإدارة فيما يتعلق بأداة فردية، وبالتالي يقيم نموذج العمل عند مستوى تجميع أعلى وليس على أساس كل أداة على حدة. لدى المؤسسة أكثر من نموذج أعمال واحد لإدارة أدواتها المالية التي تعكس كيفية إدارة المؤسسة لأصوله المالية من أجل توليد التدفقات النقدية. تحدد نماذج أعمال المؤسسة ما إذا كانت التدفقات النقدية سوف تنتج عن تحصيل التدفقات النقدية التعاقدية أو بيع الأصول المالية أو كليهما. عندما تُستبعد أداة الدين المقاسة بالقيمة العادلة من خلال الدخل الشامل الآخر (FVTOCI)، يُعاد تصنيف الأرباح / الخسائر المتراكمة المعترف بها سابقاً في الدخل الشامل الآخر من حقوق الملكية إلى بيان الأرباح أو الخسائر. وعلى النقيض من ذلك، وبخصوص الاستثمار في الأسهم المعينة على أنها مقاسة بالقيمة العادلة من خلال الدخل الشامل الآخر، لا يعاد تصنيف الأرباح / الخسائر المتراكمة المعترف بها سابقاً في الدخل الشامل الآخر لاحقاً إلى بيان الأرباح أو الخسائر ولكن تحول ضمن حقوق الملكية.

تخضع أدوات الدين التي تقاس لاحقاً بالتكلفة المطفأة أو بالقيمة العادلة من خلال الدخل الشامل الآخر للتدني.

الموجودات المالية بالقيمة العادلة من خلال الأرباح أو الخسائر

الموجودات المالية بالقيمة العادلة من خلال الأرباح أو الخسائر (FVTPL) هي:

- الموجودات ذات التدفقات النقدية التعاقدية التي لا تكون فقط مدفوعات المبلغ الأصلي والفائدة على المبلغ الأصلي (SPPI)؛ أو/و
 - الموجودات المحتفظ بها في نموذج أعمال بخلاف الاحتفاظ بها لتحصيل التدفقات النقدية التعاقدية أو الاحتفاظ بها وبيعها؛ أو
 - الموجودات المحددة بالقيمة العادلة من خلال الأرباح أو الخسائر باستخدام خيار القيمة العادلة.
- تقاس هذه الموجودات بالقيمة العادلة، مع الاعتراف بأية أرباح أو خسائر ناتجة عن إعادة القياس في بيان الأرباح أو الخسائر.

يعتمد تصنيف وقياس الموجودات المالية على نتائج اختبار مدفوعات المبلغ الأصلي والفائدة على المبلغ الأصلي القائم واختبار نموذج الأعمال. تحدد المؤسسة نموذج الأعمال على مستوى يعكس كيفية إدارة مجموعات الموجودات المالية معاً لتحقيق هدف أعمال معين. ويتضمن هذا التقييم الحكم الذي يعكس جميع الأدلة ذات صلة بما في ذلك كيفية تقييم أداء الموجودات وقياس أدائها، والمخاطر التي تؤثر على أداء الموجودات وكيفية إدارتها وكيف يتم تعويض مدراء الموجودات. تراقب المؤسسة الموجودات المالية المقاسة بالتكلفة المطفأة أو القيمة العادلة من خلال الدخل الشامل الآخر والتي تم استبعادها قبل استحقاقها لفهم سبب استبعادها ما إذا كانت الأسباب متفقة مع الهدف من الأعمال المحتفظ بها. وتعتبر المراقبة جزءاً من التقييم المتواصل للمجموعة حول ما إذا كان نموذج الأعمال الذي يتم بموجبه الاحتفاظ بالموجودات المالية المتبقية مناسباً، وإذا كان من غير المناسب ما إذا كان هناك تغيير في نموذج الأعمال وبالتالي يتم إدخال تغييراً مستقبلياً لتصنيف تلك الموجودات.

إعادة التصنيف

إذا تغير نموذج الأعمال الذي تحتفظ بموجبه المؤسسة بموجودات مالية، فإنه يعاد تصنيف الموجودات المالية المتأثرة. تسري متطلبات التصنيف والقياس المتعلقة بالفئة الجديدة بأثر مستقبلي اعتباراً من اليوم الأول من فترة التقرير الأولى التي تعقب التغيير في نموذج الأعمال والذي ينتج عنه إعادة تصنيف الأصول المالية للمؤسسة.

إنشاء مجموعات من الموجودات ذات خصائص مخاطر ائتمانية مماثلة

عندما يتم قياس خسائر الائتمان المتوقعة على أساس جماعي، يتم تجميع الأدوات المالية على أساس خصائص المخاطر المشتركة (مثل نوع الأداة، درجة مخاطر الائتمان، الموقع، نوع الضمانات، تاريخ الاعتراف الأولي، الفترة المتبقية لتاريخ الاستحقاق، الصناعة، الموقع الجغرافي للمقرض). تراقب المؤسسة مدى ملائمة خصائص مخاطر الائتمان بشكل مستمر لتقييم ما إذا كانت لا تزال مماثلة. إن هذا الأمر مطلوب لضمان أنه في حالة تغيير خصائص مخاطر الائتمان، تكون هناك إعادة تقسيم للموجودات بشكل مناسب. وقد ينتج عن ذلك إنشاء محافظ جديدة أو نقل موجودات إلى محفظة حالية تعكس بشكل أفضل خصائص مخاطر الائتمان المماثلة لتلك المجموعة من الموجودات.

إعادة تقسيم المحافظ والحركات بين المحافظ

يعد إعادة تقسيم المحافظ والحركات بين المحافظ أكثر شيوعاً عند حدوث زيادة جوهرية في مخاطر الائتمان (أو عندما تنعكس تلك الزيادة الجوهرية) وبالتالي تنتقل الأصول من الخسائر الائتمانية المتوقعة لمدة (١٢) شهراً إلى الخسائر الائتمانية المتوقعة على مدى الحياة، والعكس، ولكنها قد تحدث أيضاً ضمن المحافظ التي يستمر قياسها على نفس الأساس من الخسائر الائتمانية المتوقعة نظراً لاختلاف مخاطر الائتمان من المحافظ.

النماذج والافتراضات المستخدمة

تستخدم المؤسسة نماذج وافتراضات متنوعة في قياس القيمة العادلة للموجودات المالية وكذلك في تقييم خسارة الائتمان المتوقعة والموضحة في الإيضاح رقم (٣١). يتم تطبيق الحكم عند تحديد أفضل النماذج الملائمة لكل نوع من الموجودات وكذلك لتحديد الافتراضات المستخدمة في تلك النماذج، والتي تتضمن افتراضات تتعلق بالدوافع الرئيسية لمخاطر الائتمان.

أ- تصنيف وقياس الموجودات والمطلوبات المالية

تصنف المؤسسة الأدوات المالية أو مكونات الموجودات المالية عند الاعتراف المبدئي إما كأصل مالي أو التزام مالي أو كأداة ملكية وفقاً لجوهر اتفاقيات التعاهد وتعريف الأداة. يخضع إعادة تصنيف الأداة المالية في القوائم المالية لجوهرها وليس لشكلها القانوني. وتحدد المؤسسة التصنيف عن الاعتراف المبدئي وكذلك إجراء إعادة تقييم لذلك التحديد، إن أمكن وكان مناسباً، في تاريخ كل قائمة وضع مالي.

وعند قياس الموجودات والمطلوبات المالية، يعاد قياس بعض من موجودات ومطلوبات المؤسسة بالقيمة العادلة لأغراض إعداد التقارير المالية. وتستعين المؤسسة عند تقدير القيمة العادلة لأي من الموجودات أو المطلوبات ببيانات السوق المتاحة القابلة للملاحظة.

ب- تقييم القيمة العادلة:

تعتبر القيمة العادلة السعر الذي سيتم استلامه لبيع الأصل أو الذي سيتم دفعه لنقل الالتزام في معاملة منظمة في السوق الأصلي (أو السوق الأكثر ربحاً) في تاريخ القياس وفقاً لظروف السوق الحالية (أي سعر البيع) بغض النظر عما إذا كان ذلك السعر ملحوظاً بشكل مباشر أو مقدراً باستخدام أسلوب تقييم آخر. عند قياس القيمة العادلة، تأخذ المؤسسة بعين الاعتبار، خصائص الأصل أو الالتزام في حال رغب المشاركون في السوق أخذ تلك الخصائص بعين الاعتبار عند تسعير الأصل أو الالتزام في تاريخ القياس. بالإضافة إلى ذلك، ولغايات إعداد التقارير المالية، تم تحديد تسلسل القيمة العادلة الذي يصنف مدخلات أساليب التقييم المستخدمة لقياس القيمة العادلة ضمن ثلاثة مستويات:

- المستوى الأول: إن مدخلات المستوى الأول عبارة عن أسعار معلنة (غير معدلة) في السوق النشط للأصول أو الالتزامات المطابقة التي تستطيع المنشأة الوصول إليها في تاريخ القياس.
- المستوى الثاني: تتمثل مدخلات المستوى الثاني بكافة المدخلات التي لا تعتبر أسعاراً معلناً عنها والتي يتم تضمينها في المستوى الأول. هذا وتكون هذه المدخلات ملحوظة للأصل أو الالتزام إما بشكل مباشر أو غير مباشر.
- المستوى الثالث: تعتبر مدخلات المستوى الثالث مدخلات غير ملحوظة للأصل أو الالتزام.

تدني قيمة الموجودات المالية:

في تاريخ كل بيان وضع مالي، يتم تقييم الموجودات المالية، ما عدا تلك التي هي على أساس القيمة العادلة من خلال الأرباح أو الخسائر، لناعية وجود مؤشرات تدني في قيمتها. يكون هنالك تدني في قيمة الموجودات المالية عند وجود دليل حسي، نتيجة حصول حدث أو أكثر بعد إجراء القيد الأولي للموجودات، إن التدفقات النقدية المستقبلية المقدرة للاستثمار قد تأثرت.

إن خسائر تدني قيمة موجودات مسجلة على أساس الكلفة المطفأة تحدد بما يساوي الفرق بين القيمة الدفترية للموجودات المالية والقيمة الحالية للتدفقات النقدية المستقبلية المقدرة المحسومة على أساس نسبة الفائدة الفعلية الأصلية. تقيد الخسائر في الأرباح أو الخسائر وتخفيض القيمة الدفترية للموجودات لتساوي قيمتها الاستردادية المقدرة. حصل انخفاض في خسارة تدني القيمة، في فترة لاحقة، يتم عكس خسارة تدني القيمة المقيدة سابقاً من خلال الأرباح أو الخسائر ضمن حدود أن القيمة الدفترية للاستثمار بتاريخ عكس خسارة تدني القيمة لا تزيد عما كان يمكن أن تبلغه الكلفة المطفأة فيما لو لم يتم قيد خسارة تدني القيمة.

بالنسبة للاستثمارات في أوراق مالية بالقيمة العادلة من خلال الدخل الشامل الآخر، فإن الخسائر المتراكمة المسجلة سابقاً ضمن حقوق الملكية يتم قيدها في الأرباح أو الخسائر عندما تكون خسائر تدني القيمة مثبتة بحصول تدني مستمر لمدة طويلة في القيمة العادلة للاستثمارات في أوراق مالية. إن أي زيادة في القيمة العادلة للاستثمارات في أوراق مالية بالقيمة العادلة من خلال الدخل الشامل الآخر بشكل مساهمات، لاحقة لحصول خسارة تدني في القيمة، لا تقيد في الأرباح أو الخسائر. وإن أي زيادة في القيمة العادلة للاستثمارات في أوراق مالية بالقيمة العادلة من خلال الدخل الشامل الآخر بشكل ديون، لاحقة لحصول خسارة تدني في القيمة، تقيد في بيان حقوق الملكية إلا في حال وجود دليل موضوعي على إلغاء إثبات خسارة التدني في القيمة، حيث يتم عندها تحويل الأرباح أو الخسائر المثبتة ضمن حقوق الملكية إلى بيان الأرباح أو الخسائر.

الموجودات المالية المتدنية إئتمانياً

يُحصل "التدني" في الموجودات المالية إئتمانياً عند وقوع حدث أو أكثر له تأثير ضار على التدفقات النقدية المستقبلية المقدرة للموجودات المالية. ويشار إلى الموجودات المالية ذات التدني الإئتماني كموجودات المرحلة ٣. تشمل الأدلة على التدني الإئتماني بيانات يمكن ملاحظتها حول الأحداث التالية:

- صعوبة مالية كبيرة للمقترض أو المصدر؛ أو
- خرق للعقد مثل الحدث الافتراضي أو المتأخر؛ أو
- قيام المؤسسة بمنح المقترض، لأسباب اقتصادية أو تعاقدية تتعلق بالصعوبة المالية للمقترض، تنازلاً؛ أو
- اختفاء سوق نشط للأوراق المالية بسبب الصعوبات المالية؛ أو
- شراء أصل مالي بسعر منخفض تخفيضاً كبيراً يعكس خسائر الائتمان المتكبدة.

تقوم المؤسسة وفي حال تعذر تحديد حدث منفرد، وبدلاً من ذلك، قد يتسبب التأثير المشترك لعدة أحداث في تحول الأصول المالية إلى موجودات ذات قيمة ائتمانية متدنية. تقوم المؤسسة بتقييم ما إذا كان قد حصل تدني إئتماني لأدوات الدين التي تمثل الموجودات المالية المقاسة بالتكلفة المطفأة أو القيمة العادلة من خلال الدخل الشامل الآخر (FVTOCI) في تاريخ كل تقرير. لتقييم ما إذا كان هناك تدني إئتماني في أدوات الدين السيادية والعائدة للشركات، تعتبر المؤسسة عوامل مثل عائدات السندات والتصنيف الائتماني وقدرة المقترض على زيادة التمويل.

الموجودات المالية المشتراة أو المنشأة المتدنية إئتمانياً (POCI)

يتم التعامل مع الموجودات المالية المشتراة أو المنشأة المتدنية إئتمانياً (POCI) بطريقة مختلفة نظراً لأن الأصل يكون ذو قيمة ائتمانية منخفضة عند الاعتراف الأولي. وبخصوص هذه الموجودات، تستدرك المؤسسة جميع التغيرات في الخسارة الإئتمانية المتوقعة على مدى الحياة منذ الاعتراف الأولي كمخصص خسارة، وتستدرك أي تغييرات في الأرباح أو الخسائر. يؤدي التغير الإيجابي لمثل هذه الأصول إلى تحقيق مكاسب تدني القيمة. زيادة هامة في مخاطر الائتمان

يتم قياس الخسارة الإئتمانية المتوقعة كمخصص يعادل الخسارة الإئتمانية لمدة ١٢ شهراً لموجودات المرحلة الأولى، أو الخسارة الإئتمانية على مدى العمر الزمني للموجودات من المرحلة الثانية أو المرحلة الثالثة. ينتقل الأصل إلى المرحلة الثانية في حال زيادة مخاطر الائتمان بشكل جوهري منذ الاعتراف المبدئي. لا يحدد المعيار الدولي لإعداد التقارير المالية رقم ٩ ما الذي يشكل زيادة جوهرياً في مخاطر الائتمان. وعند تقييم ما إذا كانت مخاطر الائتمان لأي من الموجودات قد ارتفعت بشكل جوهري، تأخذ المؤسسة في الاعتبار المعلومات الكمية والنوعية المستقبلية المعقولة والمدعومة. إن التقديرات والمستخدمة من قبل إدارة المؤسسة المتعلقة بالتغيير المهم والجوهري في مخاطر الائتمان والتي تؤدي إلى تغيير التصنيف ضمن المراحل الثلاث الأولى والثانية والثالثة موضحة بشكل مفصل ضمن الإيضاح رقم (٣١).

التخلف عن السداد

يُعتبر تعريف التخلف عن السداد أمراً في غاية الأهمية عند تحديد الخسارة الإئتمانية المتوقعة. يستخدم تعريف التخلف عن السداد في قياس قيمة الخسارة الإئتمانية المتوقعة وفي تحديد ما إذا كان محصن الخسارة يستند إلى الخسارة الإئتمانية المتوقعة لمدة ١٢ شهراً أو مدى الحياة، لأن التخلف عن السداد هو أحد مكونات نسبة احتمال التعثر (Probability of Default)؛ التي تؤثر على كل من قياس الخسائر الإئتمانية المتوقعة وتحديد الزيادة الكبيرة في مخاطر الائتمان.

يحدث التعديل في الموجودات المالية عند إعادة التفاوض على الشروط التعاقدية التي تحكم التدفقات النقدية للموجودات المالية أو تُعدل بطريقة أخرى بين الاعتراف الأولي واستحقاق الأصل المالي. يؤثر التعديل على مبلغ و/أو توقيت التدفقات النقدية التعاقدية سواء على الفور أو في تاريخ مستقبلي. بالإضافة لذلك، سيشكل إدخال أو تعديل المواثيق القائمة لقرض قائم تعديلاً حتى إذا لم تؤثر هذه المواثيق الجديدة أو المعدلة بعد على التدفقات النقدية على الفور ولكنها قد تؤثر على التدفقات النقدية اعتماداً على ما إذا كان الميثاق مستوفياً أم لا (على سبيل المثال التغيير في زيادة معدل الفائدة الذي ينشأ عندما يتم خرق المواثيق).

عند تعديل الموجودات المالية، تقيم المؤسسة ما إذا كان هذا التعديل يؤدي إلى إلغاء الاعتراف. ووفقاً لسياسة المؤسسة، يؤدي التعديل إلى عدم الاعتراف عندما ينتج عنه اختلاف كبير في الشروط.

تلغي المؤسسة الاعتراف بالأصل المالي فقط عندما تنتهي صلاحية الحقوق التعاقدية للتدفقات النقدية للأصل (بما في ذلك انتهاء الصلاحية الناتجة عن التعديل مع شروط مختلفة إلى حد كبير)، أو عندما يحول الأصل المالي وكافة مخاطر ومزايا ملكية الأصل إلى كيان آخر. إذا لم تحول المؤسسة أو تحتفظ بكافة مخاطر ومزايا الملكية بشكل جوهري واستمرت في السيطرة على الموجودات المحولة، فإن المؤسسة تعترف بحصتها المحتفظ بها في الأصل والالتزام المرتبط بالمبالغ التي قد يضطر لدفعها. إذا احتفظت المؤسسة بكافة مخاطر ومزايا ملكية الأصل المالي المحول، فإن المؤسسة تستمر في الاعتراف بالأصل المالي ويقر أيضاً باقتراض مضمون للعائدات المستلمة.

عند إلغاء الاعتراف بالموجودات المالية بالكامل، فإنه يُعترف بالفرق بين القيمة الدفترية للموجودات ومجموع الإعتبار المستلم والمدين والأرباح أو الخسائر المتراكمة التي تم إثباتها في الدخل الشامل الآخر وتراكت في حقوق الملكية في بيان الأرباح أو الخسائر، بإستثناء الاستثمار في الأسهم المحددة بالقيمة العادلة من خلال الدخل الشامل الآخر (FVTOCI)، حيث لا تصنف الأرباح / الخسائر المتراكمة المعترف بها سابقاً في الدخل الشامل الآخر إلى بيان الأرباح أو الخسائر.

مخصص الخسائر الائتمانية المتوقعة

يتطلب من إدارة المؤسسة استخدام اجتهادات وتقديرات هامة لتقدير مبالغ التدفقات النقدية المستقبلية وأوقاتها وتقدير مخاطر الزيادة الهامة في مخاطرة الائتمان للموجودات المالية بعد الاعتراف الأولي بها ومعلومات القياس المستقبلية لخسائر الائتمان المتوقعة.

ج- قروض وتسليفات:

القروض والتسليفات هي موجودات مالية غير مشتقة ذات دفعات ثابتة أو قابلة للتجديد، وغير مدرجة في سوق مالي نشط. تظهر القروض والتسليفات على أساس التكلفة المطفأة بعد تنزيل مؤونة الخسائر الائتمانية المتوقعة.

تقيم الإدارة بطريقة مستمرة مدى ملائمة مؤونة خسائر القروض بناءً على الخبرات السابقة، الأوضاع الاقتصادية السائدة والشروط المالية للعملاء الأفراد وأداء القروض الفردية والجماعية في إطار اتفاقات القروض.

تظهر الممتلكات والمعدات على اساس الكلفة التاريخية، بعد تنزيل الاستهلاكات المتراكمة وخسارة تدني القيمة، ان وجدت.

يتم احتساب استهلاك الاصول الثابتة المادية لاطفاء تكلفة الموجودات، باستثناء الاراضي والدفعات على حساب نفقات رأسمالية، باستعمال طريقة القسط الثابت على مدى مدة الخدمة المقدرة للاصول المعنية كما يلي:

نسبة الاستهلاك	
%	
٥	عقارات
٢٠	الأثاث والتجهيزات
٢٠	الأدوات المكتبية والحواسب
١٤	وسائل النقل
٢٠	التحسينات على المأجور

في نهاية كل عام، يتم مراجعة طريقة احتساب الاستهلاك ومدى مدة الخدمة المقدرة ويتم تسجيل أي تغيير في التقديرات بأثر مستقبلي. ان الأرباح والخسائر الناتجة عن استبعاد او تقاعد اي من الاصول الثابتة يتم تحديدها بالفرق بين عائدات البيع والقيمة الدفترية للموجودات ويتم تسجيلها ضمن الأرباح او الخسائر.

ه- موجودات غير مادية:

يتم اطفاء الموجودات غير الملموسة، باستثناء الشهرة، باستعمال طريقة القسط الثابت ونسبة ٢٠ % وهي تخضع لاختبار التدني في قيمتها.

و- مؤونة تعويضات نهاية الخدمة للموظفين:

إن المؤسسة مسجلة في مؤسسة التأمينات الاجتماعية في الجمهورية العربية السورية وتسدد بشكل منتظم التأمينات عن موظفيها إلى المؤسسة. تمثل هذه المساهمات اتفاق المؤسسة مع موظفيها حول تعويض نهاية الخدمة وبالتالي سوف يحصل الموظفون على هذا التعويض من مؤسسة التأمينات الاجتماعية. ليس على المؤسسة أي التزامات أخرى تجاه موظفيها فيما يتعلق بتعويض نهاية الخدمة.

ز- المؤونات:

يتم قيد المؤونات إذا ترتب على المؤسسة نتيجة حدث سابق أي موجب قانوني أو استنتاجي يمكن تقديره بشكل موثوق، وانه من المحتمل ان يتوجب اجراء تدفق منافع اقتصادية الى الخارج لتسديد الموجب. يتم تحديد المؤونات عن طريق حسم التدفقات النقدية المستقبلية المتوقعة باستعمال نسبة قبل الضريبة التي تعكس تقييمات السوق الحالية للقيمة الزمنية للنقد والمخاطر المحددة للالتزام، حسبما ينطبق.

ح- تحقق الايرادات والاعباء:

تقيد ايرادات واعباء الفوائد على اساس الاستحقاق، مع الاخذ بالحسبان رصيد الاصل والنسبة المطبقة، باستثناء القروض والتسليفات المصنفة دون العادية ومشكوك بتحصيلها التي يتم الاعتراف بعائداتها فقط عند تحقق استردادها. تتضمن ايرادات واعباء الفوائد اطفاء الحسومات والعلوات.

ان ايرادات واعباء الرسوم والعمولات التي تشكل جزءاً أساسياً من نسبة الفائدة الفعلية على موجودات مالية أو مطلوبات مالية (مثل العمولات والرسوم المكتسبة على القروض) يتم ادراجها ضمن ايرادات واعباء الفوائد.

تقيد ايرادات الرسوم والعمولات الاخرى عند تنفيذ الخدمات المعنية.

تمثل مصاريف الضرائب مبالغ الضرائب المستحقة والضرائب المؤجلة.

تحتسب المؤسسة مؤونة ضريبة الدخل وفقاً لأحكام القانون ٢٨ تاريخ ١٦ نيسان ٢٠٠١، والذي حدد الضريبة بمعدل ٢٥ % من صافي الأرباح الخاضعة للضريبة.

تختلف الأرباح الخاضعة للضريبة عن الأرباح الصافية الواردة في بيان الدخل بسبب استبعاد المبالغ غير الخاضعة للضريبة وإضافة المبالغ غير الجائز تنزيلها من الوعاء الضريبي.

إن الضرائب المؤجلة هي الضرائب المتوقع دفعها أو استردادها نتيجة الفروقات الزمنية المؤقتة بين قيمة الموجودات أو المطلوبات في المعلومات المالية المرحلية الموجزة والقيمة التي يتم احتساب الربح الضريبي على أساسها. وتحتسب الضرائب المؤجلة وفقاً للنسب الضريبية التي يتوقع تطبيقها عند تسوية الالتزام الضريبي أو تحقيق الموجودات الضريبية المؤجلة.

يتم الاعتراف بالمطلوبات الضريبية المؤجلة للفروقات الزمنية التي سينتج عنها مبالغ سوف تدخل في احتساب الربح الضريبي مستقبلاً. بينما يتم الاعتراف بالموجودات الضريبية المؤجلة للفروقات الزمنية التي سينتج عنها مبالغ سوف تنزل مستقبلاً عند احتساب الربح الضريبي.

يتم مراجعة رصيد الموجودات الضريبية المؤجلة في نهاية السنة المالية ويتم تخفيضها في حالة توقع عدم امكانية الاستفادة من تلك الموجودات الضريبية جزئياً أو كلياً.

ي- المنح الحكومية:

هي مساعدات حكومية مقابل التزام سابق أو مستقبلي بشروط محددة متعلق بنشاطات التشغيل لدى المؤسسة. ويقصد بالحكومية في معرض تطبيق هذه السياسة الحكومة والوكالات الحكومية والهيئات المشابهة سواء أكانت محلية أو وطنية أو دولية.

ك- النقد وما يوازي النقد:

هو النقد والأرصدة النقدية التي تستحق خلال مدة ثلاثة أشهر (استحقاقاتها الأصلية ثلاثة أشهر فأقل)، وتتضمن: النقد والأرصدة لدى المصرف المركزي والأرصدة لدى المصارف والمؤسسات المصرفية، وتنزل ودائع المصارف والمؤسسات المصرفية التي تستحق خلال مدة ثلاثة أشهر (استحقاقاتها الأصلية ثلاثة أشهر فأقل) والأرصدة المقيدة السحب.

ل- حصة السهم من الأرباح:

تعرض المؤسسة معلومات حول حصة السهم من الأرباح الأساسية وحصة السهم من الأرباح المخفضة بالنسبة لأسهمه العادية. يتم احتساب حصة السهم من الأرباح الأساسية بتقسيم صافي الربح أو الخسارة للسنة العائد لحملة الأسهم العادية للمؤسسة على المعدل الموزون لعدد الأسهم العادية المتداولة خلال الفترة. يتم احتساب حصة السهم من الأرباح المخفضة عبر تعديل الربح أو الخسارة على حملة الأسهم العادية والمعدل الموزون لعدد الأسهم العادية المتداولة لجميع تأثيرات التخفيضات المحتملة على الأسهم العادية والتي تتضمن خيار الأسهم الممنوح للموظفين، حسبما ينطبق.

في سياق تطبيق السياسات المحاسبية، على إدارة المؤسسة أن تستعمل تقديرات وافتراضات متعلقة بالقيمة الدفترية للموجودات والمطلوبات غير المتوفرة من مصادر أخرى. تعتمد هذه التقديرات والافتراضات المتعلقة بما على عامل الخبرة وعلى عوامل أخرى تعتبر ذات صلة. وقد تختلف النتائج الفعلية عن هذه التقديرات والافتراضات.

تم مراجعة التقديرات والافتراضات بشكل دوري. يتم إجراء القيود الناتجة عن تعديل التقديرات المحاسبية في السنة المالية التي يحصل فيها تعديل التقدير وذلك إذا كانت هذه المراجعة تؤثر حصرياً على هذه السنة، أو في سنة المراجعة وسنوات لاحقة إذا كانت المراجعة تؤثر على السنة الحالية والسنوات اللاحقة.

المصادر الرئيسية للتقديرات غير المؤكدة

فيما يلي التقديرات الرئيسية التي استخدمتها الإدارة في عملية تطبيق السياسات المحاسبية للمؤسسة والتي لها التأثير الأكثر أهمية على المبالغ المعترف بها في القوائم المالية:

تحديد العدد والوزن النسبي لسناريوهات النظرة المستقبلية لكل من أنواع المنتجات/ السوق وتحديد المعلومات المستقبلية ذات الصلة بكل سناريو
عند قياس الخسارة الائتمانية المتوقعة، تستخدم المؤسسة معلومات مستقبلية معقولة ومدعومة تستند إلى افتراضات الحركة المستقبلية لمختلف المحركات الاقتصادية وكيف تؤثر هذه المحركات على بعضها البعض.

احتمالية التعثر

تشكل احتمالية التعثر مديلاً رئيسياً في قياس الخسائر الائتمانية المتوقعة. وتعتبر احتمالية التعثر تقديراً لاحتمالية التعثر عن السداد على مدى فترة زمنية معينة، والتي تشمل احتساب البيانات التاريخية والافتراضات والتوقعات المتعلقة بالظروف المستقبلية.

الخسارة بافتراض التعثر

تعتبر الخسائر بافتراض التعثر تقدير للخسارة الناتجة عن التعثر في السداد. وهي تستند إلى الفرق بين التدفقات النقدية التعاقدية المستحقة وتلك التي يتوقع الممول تحصيلها، مع الأخذ في الاعتبار التدفقات النقدية في الضمانات الإضافية والتعديلات الائتمانية المتكاملة.

قياس القيمة العادلة وإجراءات التقييم

عند تقدير القيمة العادلة للموجودات المالية والمطلوبات المالية تستخدم المؤسسة بيانات السوق المتاحة القابلة للملاحظة. وفي حال عدم وجود مدخلات المستوى الأول، تجري المؤسسة التقييمات بالاستعانة بنماذج تقييم مناسبة لتحديد القيمة العادلة للأدوات المالية.

تحديد القيم العادلة

إن تحديد القيمة العادلة لموجودات مالية ليس لها سعر سوق يمكن لحظه يتطلب استعمال تقنيات تقييم كما هو مذكور في الإيضاح ٣(ب). وبالنسبة للأدوات المالية المتداولة بشكل غير متكرر وأسعارها قليلة الشفافية، فإن القيمة العادلة تكون أقل موضوعية، وتتطلب درجات متفاوتة من الأحكام تعتمد على السيولة، التركيز، عوامل سوق غير أكيدة، افتراضات تسعير، ومخاطر أخرى تؤثر على الأداة المعنية.

تدني قيمة الموجودات وتكوين المؤونات اللازمة

في ظل الظروف الراهنة التي تمر بها الجمهورية العربية السورية، قامت الإدارة بتقدير القيمة الاستردادية للأصول. باعتقاد الإدارة، لا توجد مؤشرات لتكوين مؤونات تدني إضافية.

مبدأ الاستمرارية

قامت الإدارة بتقييم مدى قدرة المؤسسة على الاستمرار في العمل على أساس مبدأ الاستمرارية وذلك حسب متطلبات المعيار الدولي للتقارير المالية رقم ١. اعتمدت الإدارة بتقييمها على مجموعة من المؤشرات المالية والتشغيلية. تعتقد الإدارة أنه وبالرغم من حالة عدم الاستقرار التي تمر بها الجمهورية العربية السورية وحالة عدم اليقين المستقبلية، فإن المؤسسة تمتلك الموارد الكافية للاستمرار بالعمل في المدى المستقبلي المنظور. بناءً عليه فقد تم إعداد القوائم المالية على أساس مبدأ الاستمرارية.

٥- نقد في الصندوق

يتكون هذا البند مما يلي:

كما في ١ كانون الثاني ٢٠١٩ (معدّلة) ل.س.	كما في ٣١ كانون الأول	
	٢٠١٩ (معدّلة) ل.س.	٢٠٢٠ ل.س.
٣٤٩,٣٦٣	٩,٧٧١,٠٥٦	٣٩,٢٨٠,٣٩٨
٣٤٩,٣٦٣	٩,٧٧١,٠٥٦	٣٩,٢٨٠,٣٩٨

النقد في الصندوق - ليرة سورية

٦- أرصدة لدى المصارف

يتكون هذا البند مما يلي:

كما في ١ كانون الثاني ٢٠١٩ (معدّلة) ل.س.	كما في ٣١ كانون الأول	
	٢٠١٩ (معدّلة) ل.س.	٢٠٢٠ ل.س.
٦,٤٣٦,٩٦٢	١٢٥,٦١٩,٦٩٧	٥٠٤,١٨٤,٧٧١
٢٨,٠٠٠,٠٠٠	-	٣٧٦,٥٠٠,٠٠٠
(٥١٤)	(٣٨٨)	(٢,٧٢١)
٣٤٩,٤٣٦,٤٤٨	١٢٥,٦١٩,٣٠٩	٨٨٠,٦٨٢,٠٥٠

حسابات جارية لدى المصارف المحلية

ودائع لدى المصارف المحلية

(استحقاقها الأصلي ثلاثة أشهر أو أقل)

مخصص الخسائر الائتمانية المتوقعة

فيما يلي الحركة على الأرصدة لدى المصارف خلال السنة:

للسنة المنتهية في ٣١ كانون الأول ٢٠٢٠			
المجموع	المرحلة الثالثة	المرحلة الثانية	المرحلة الأولى
ل.س.	ل.س.	ل.س.	ل.س.
١٢٥,٦١٩,٦٩٧	-	-	١٢٥,٦١٩,٦٩٧
٨١٨,٨٠٢,٠٠٤	-	-	٨١٨,٨٠٢,٠٠٤
(٦٣,٧٣٦,٩٣٠)	-	-	(٦٣,٧٣٦,٩٣٠)
٨٨٠,٦٨٤,٧٧١	-	-	٨٨٠,٦٨٤,٧٧١

الرصيد كما في بداية السنة

الأرصدة الجديدة خلال السنة

الأرصدة المسددة خلال السنة

الرصيد كما في نهاية السنة

للسنة المنتهية في ٣١ كانون الأول ٢٠١٩ (معدّلة)			
المجموع	المرحلة الثالثة	المرحلة الثانية	المرحلة الأولى
ل.س.	ل.س.	ل.س.	ل.س.
٣٤,٤٣٦,٩٦٢	-	-	٣٤,٤٣٦,٩٦٢
١١٩,١٨٢,٧٣٥	-	-	١١٩,١٨٢,٧٣٥
(٢٨,٠٠٠,٠٠٠)	-	-	(٢٨,٠٠٠,٠٠٠)
١٢٥,٦١٩,٦٩٧	-	-	١٢٥,٦١٩,٦٩٧

الرصيد كما في بداية السنة

الأرصدة الجديدة خلال السنة

الأرصدة المسددة خلال السنة

الرصيد كما في نهاية السنة

فيما يلي الحركة على مخصص الخسائر الائتمانية المتوقعة للأرصدة لدى المصارف خلال السنة:

للسنة المنتهية في ٣١ كانون الأول ٢٠٢٠

المجموع	المرحلة الثالثة	المرحلة الثانية	المرحلة الأولى	
.ل.س.	.ل.س.	.ل.س.	.ل.س.	
٣٨٨	-	-	٣٨٨	الرصيد كما في بداية السنة
٢,٥٣٠	-	-	٢,٥٣٠	الأرصدة الجديدة خلال السنة
(١٩٧)	-	-	(١٩٧)	الأرصدة المسددة خلال السنة
٢,٧٢١	-	-	٢,٧٢١	الرصيد كما في نهاية السنة

للسنة المنتهية في ٣١ كانون الأول ٢٠١٩ (معدّلة)

المجموع	المرحلة الثالثة	المرحلة الثانية	المرحلة الأولى	
.ل.س.	.ل.س.	.ل.س.	.ل.س.	
-	-	-	-	الرصيد كما في بداية السنة
				أثر تطبيق المعيار الدولي
٥١٤	-	-	٥١٤	للتقارير المالية رقم ٩
٥١٤	-	-	٥١٤	الرصيد كما في بداية السنة (معدّلة)
٣٦٨	-	-	٣٦٨	الأرصدة الجديدة خلال السنة
(٤٩٤)	-	-	(٤٩٤)	الأرصدة المسددة خلال السنة
٣٨٨	-	-	٣٨٨	الرصيد كما في نهاية السنة

٧- إيداعات لدى المصارف

يتكون هذا البند مما يلي:

كما في ١ كانون الثاني (معدّلة) ٢٠١٩	كما في ٣١ كانون الأول ٢٠١٩ (معدّلة)	٢٠٢٠
.ل.س.	.ل.س.	.ل.س.
-	٥٢٧,٢٥٠,٠٠٠	-
-	(٥٩,٤٦٢)	-
-	٥٢٧,١٩٠,٥٣٨	-

ودائع لدى المصارف المحلية
(استحقاقها الأصلي أكثر من ثلاثة أشهر)
مخصص الخسائر الائتمانية المتوقعة

فيما يلي الحركة على الإيداعات لدى المصارف خلال السنة:

للسنة المنتهية في ٣١ كانون الأول ٢٠٢٠				
المجموع	المرحلة الثالثة	المرحلة الثانية	المرحلة الأولى	
ل.س.	ل.س.	ل.س.	ل.س.	
٥٢٧,٢٥٠,٠٠٠	-	-	٥٢٧,٢٥٠,٠٠٠	الرصيد كما في بداية السنة
(٥٢٧,٢٥٠,٠٠٠)	-	-	(٥٢٧,٢٥٠,٠٠٠)	الإيداعات المسددة خلال السنة
-	-	-	-	الرصيد كما في نهاية السنة

للسنة المنتهية في ٣١ كانون الأول ٢٠١٩ (معدّلة)				
المجموع	المرحلة الثالثة	المرحلة الثانية	المرحلة الأولى	
ل.س.	ل.س.	ل.س.	ل.س.	
-	-	-	-	الرصيد كما في بداية السنة
٥٢٧,٢٥٠,٠٠٠	-	-	٥٢٧,٢٥٠,٠٠٠	الإيداعات الجديدة خلال السنة
٥٢٧,٢٥٠,٠٠٠	-	-	٥٢٧,٢٥٠,٠٠٠	الرصيد كما في نهاية السنة

فيما يلي الحركة على مخصص الخسائر الائتمانية المتوقعة للإيداعات لدى المصارف خلال السنة:

للسنة المنتهية في ٣١ كانون الأول ٢٠٢٠				
المجموع	المرحلة الثالثة	المرحلة الثانية	المرحلة الأولى	
ل.س.	ل.س.	ل.س.	ل.س.	
٥٩,٤٦٢	-	-	٥٩,٤٦٢	الرصيد كما في بداية السنة
(٥٩,٤٦٢)	-	-	(٥٩,٤٦٢)	الإيداعات المسددة خلال السنة
-	-	-	-	الرصيد كما في نهاية السنة

للسنة المنتهية في ٣١ كانون الأول ٢٠١٩ (معدّلة)				
المجموع	المرحلة الثالثة	المرحلة الثانية	المرحلة الأولى	
ل.س.	ل.س.	ل.س.	ل.س.	
-	-	-	-	الرصيد كما في بداية السنة
-	-	-	-	أثر التطبيق الأولي للمعيار الدولي للتقارير المالية رقم ٩
-	-	-	-	الرصيد كما في بداية السنة (معدّلة)
٥٩,٤٦٢	-	-	٥٩,٤٦٢	الإيداعات الجديدة خلال السنة
٥٩,٤٦٢	-	-	٥٩,٤٦٢	الرصيد كما في نهاية السنة

يتكون هذا البند مما يلي:

كما في ١ كانون الثاني ٢٠١٩ (معدّلة) ل.س.	كما في ٣١ كانون الأول		
	٢٠١٩ (معدّلة) ل.س.	٢٠٢٠ ل.س.	
٨٦٨,٣٢٨,٠٩٩	٢,٨١٠,٣٢٨,٩٦٦	٨,٨٤٤,٤٤٠,٤١٠	التسهيلات الائتمانية
(١٩,٣٦٧,٦٥٧)	(٧٥,٤٣٦,١٦٤)	(٢٣١,٤٤٨,٨٥٩)	مخصص الخسائر الائتمانية المتوقعة
٩,٩٣٩,١٢٤	٢١,٩٥٣,٥٩٣	٥١,٣١٦,٨٧٠	فوائد وعمولات مستحقة غير مقبوضة
(٦,٨٠٨)	(١٧٧,٠٩٤)	(٤٧,١٧٧)	فوائد معلقة
<u>٨٥٨,٨٩٢,٧٥٨</u>	<u>٢,٧٥٦,٦٦٩,٣٠١</u>	<u>٨,٦٦٤,٢٦١,٢٤٤</u>	

الحركة على أرصدة التسهيلات الائتمانية خلال السنة:

للسنة المنتهية في ٣١ كانون الأول ٢٠٢٠				
المجموع ل.س.	المرحلة الثالثة ل.س.	المرحلة الثانية ل.س.	المرحلة الأولى ل.س.	
٢,٨١٠,٣٢٨,٩٦٦	١,٢٤٣,٠٧٩	٢١٢,٥٥٤,٧٧٦	٢,٥٩٦,٥٣١,١١١	الرصيد كما في بداية السنة
-	-	(٦٠,٥٢٥,٥٨٤)	٦٠,٥٢٥,٥٨٤	ما تم تحويله إلى المرحلة الأولى
-	(٢٩١,٥٠٠)	٢٧٤,٤٦١,٨٥٤	(٢٧٤,١٧٠,٣٥٤)	ما تم تحويله إلى المرحلة الثانية
-	١,٤٣٧,٥٠٠	-	(١,٤٣٧,٥٠٠)	ما تم تحويله إلى المرحلة الثالثة
٧,٢٩١,٣٩٩,٥٢١	٩,٨٧٣,٤٢٥	٤٥٥,٤٣٠,٢٧٣	٦,٨٢٦,٠٩٥,٨٢٣	التسهيلات الجديدة خلال السنة
(١,٢٤٧,٤١٤,٦٥٢)	(١,٣٨٩,٠٧٩)	(١٨١,٠٦٧,٤٢٩)	(١,٠٦٤,٩٥٨,١٤٤)	التسهيلات المسددة خلال السنة
(٩,٨٧٣,٤٢٥)	(٩,٨٧٣,٤٢٥)	-	-	التسهيلات المشطوبة
<u>٨,٨٤٤,٤٤٠,٤١٠</u>	<u>١,٠٠٠,٠٠٠</u>	<u>٧٠٠,٨٥٣,٨٩٠</u>	<u>٨,١٤٢,٥٨٦,٥٢٠</u>	الرصيد كما في نهاية السنة

للسنة المنتهية في ٣١ كانون الأول ٢٠١٩ (معدّلة)				
المجموع ل.س.	المرحلة الثالثة ل.س.	المرحلة الثانية ل.س.	المرحلة الأولى ل.س.	
٨٦٨,٣٢٨,٠٩٩	٦٢,٣٢٥	٨٤,٠١٣,٢٣٧	٧٨٤,٢٥٢,٥٣٧	الرصيد كما في بداية السنة
-	-	(١٧,٢٧٩,٦٢٠)	١٧,٢٧٩,٦٢٠	ما تم تحويله إلى المرحلة الأولى
-	-	٥٤,٦٣٣,٧٥٦	(٥٤,٦٣٣,٧٥٦)	ما تم تحويله إلى المرحلة الثانية
-	٢,٥٦١,٦٧٢	(١,٣٢٦,٦٢٢)	(١,٢٣٥,٠٥٠)	ما تم تحويله إلى المرحلة الثالثة
٢,٦٣٦,٤٥٤,٥٠٩	-	١٨١,٦٠٣,٤٣٧	٢,٤٥٤,٨٥١,٠٧٢	التسهيلات الجديدة خلال السنة
(٦٩٤,٤٥٣,٦٤٢)	(١,٣٨٠,٩١٨)	(٨٩,٠٨٩,٤١٢)	(٦٠٣,٩٨٣,٣١٢)	التسهيلات المسددة خلال السنة
<u>٢,٨١٠,٣٢٨,٩٦٦</u>	<u>١,٢٤٣,٠٧٩</u>	<u>٢١٢,٥٥٤,٧٧٦</u>	<u>٢,٥٩٦,٥٣١,١١١</u>	الرصيد كما في نهاية السنة

فيما يلي الحركة على مخصص الخسائر الائتمانية المتوقعة خلال السنة:

للسنة المنتهية في ٣١ كانون الأول ٢٠٢٠				
المجموعة	المرحلة الثالثة	المرحلة الثانية	المرحلة الأولى	
.ل.س.	.ل.س.	.ل.س.	.ل.س.	
٧٥,٤٣٦,١٦٤	٨٤٥,٦٨٤	١٠,١٨٠,١٤٥	٦٤,٤١٠,٣٣٥	الرصيد كما في بداية السنة
-	-	(٣,٣٨٠,١٩١)	٣,٣٨٠,١٩١	ما تم تحويله إلى المرحلة الأولى
-	(١٤٥,٧٥٠)	٧,٢٥٥,٨٩٩	(٧,١١٠,١٤٩)	ما تم تحويله إلى المرحلة الثانية
-	٣٥,٧٧١	-	(٣٥,٧٧١)	ما تم تحويله إلى المرحلة الثالثة
٢٠٦,١٨٤,٠٨٣	١٠,٠٣٧,٦٥٥	٣٠,١٤٧,٣٥٤	١٦٥,٩٩٩,٠٧٤	التسهيلات الجديدة خلال السنة
(٤٠,٢٩٧,٩٦٣)	(٦٩٩,٩٣٤)	(٥,٩٤٨,١٦٧)	(٣٣,٦٤٩,٨٦٢)	التسهيلات المسددة خلال السنة
(٩,٨٧٣,٤٢٥)	(٩,٨٧٣,٤٢٥)	-	-	إطفاء التسهيلات المشطوبة
<u>٢٣١,٤٤٨,٨٥٩</u>	<u>٢٠٠,٠٠١</u>	<u>٣٨,٢٥٥,٠٤٠</u>	<u>١٩٢,٩٩٣,٨١٨</u>	الرصيد كما في نهاية السنة

للسنة المنتهية في ٣١ كانون الأول ٢٠١٩ (معدّلة)				
المجموعة	المرحلة الثالثة	المرحلة الثانية	المرحلة الأولى	
.ل.س.	.ل.س.	.ل.س.	.ل.س.	
١٩,٣٩٣,٦٢٩	١٩,٣٩٣,٦٢٩	-	-	الرصيد كما في بداية السنة
(٢٥,٩٧٢)	(١٩,٣٨١,١٦٤)	٣,٠٨٩,٩٦٤	١٦,٢٦٥,٢٢٨	أثر التطبيق الأولي للمعيار الدولي للتقارير المالية رقم ٩
١٩,٣٦٧,٦٥٧	١٢,٤٦٥	٣,٠٨٩,٩٦٤	١٦,٢٦٥,٢٢٨	الرصيد كما في بداية السنة (معدّلة)
-	-	(٨١٦,٢٢٠)	٨١٦,٢٢٠	ما تم تحويله إلى المرحلة الأولى
-	-	١,٣٣١,٥٩٧	(١,٣٣١,٥٩٧)	ما تم تحويله إلى المرحلة الثانية
-	٩٥,٥٩٢	(٦٥,٠٧٤)	(٣٠,٥١٨)	ما تم تحويله إلى المرحلة الثالثة
٧٣,١٤٣,٤٦٥	٨٣٣,٠٩٢	٩,٥٦٥,٢٧٣	٦٢,٧٤٥,١٠٠	التسهيلات الجديدة خلال السنة
(١٦,٩٩١,٩٥٧)	(١٢,٤٦٤)	(٢,٩٢٥,٣٩٥)	(١٤,٠٥٤,٠٩٨)	التسهيلات المسددة خلال السنة
(٨٣,٠٠١)	(٨٣,٠٠١)	-	-	إطفاء التسهيلات المشطوبة
<u>٧٥,٤٣٦,١٦٤</u>	<u>٨٤٥,٦٨٤</u>	<u>١٠,١٨٠,١٤٥</u>	<u>٦٤,٤١٠,٣٣٥</u>	الرصيد كما في نهاية السنة

الحركة على الفوائد المعلقة:

كما في ١ كانون الثاني ٢٠١٩ (معللة)	كما في ٣١ كانون الأول ٢٠١٩ (معللة)		٢٠٢٠
ل.س.	ل.س.	ل.س.	ل.س.
٢٣,٣٩٠	٦,٨٠٨	١٧٧,٠٩٤	
٧٤,٢٠٠	٢٢٩,٩٧٩	٩٩٠,٨٨٨	
(٤٢,٩٨٣)	(٤٩,٦٩٣)	(٤٩١,٦٩٧)	
(٤٧,٧٩٩)	(١٠,٠٠٠)	(٦٢٩,١٠٨)	
<u>٦,٨٠٨</u>	<u>١٧٧,٠٩٤</u>	<u>٤٧,١٧٧</u>	

رصيد الفوائد المعلقة كما في بداية السنة

فوائد معلقة خلال السنة

ينزل:

مستردات من الفوائد المعلقة خلال السنة

الفوائد المعلقة التي تم شطبها خلال السنة

تتوزع التسهيلات الإئتمانية حسب التصنيف مع مراعاة الفروع كما يلي:

كما في ٣١ كانون الأول ٢٠٢٠

التصنيف	دمشق	اللاذقية	طرطوس	حلب	السويداء	حماه	المجموع
	ل.س.	ل.س.	ل.س.	ل.س.	ل.س.	ل.س.	ل.س.
المرحلة الأولى	١,١٤٣,٥٦١,٣٨٢	٣,٢٧٠,٦٩٥,١٠٦	١,٩٧٨,٠١٠,١٤٢	٩٥٦,٨٨٨,٢٩٨	٧٨٩,٥٨١,٥٩٢	٣,٨٥٠,٠٠٠	٨,١٤٢,٥٨٦,٥٢٠
المرحلة الثانية	١٤١,٩٠٥,٣٠٥	٢٥٤,٦٨١,٨٨١	٢٠٧,٥٧٧,٠٣٢	١٦,٢٧٣,١٣١	٨٠,٤١٦,٥٤١	-	٧٠٠,٨٥٣,٨٩٠
المرحلة الثالثة	-	-	-	-	١,٠٠٠,٠٠٠	-	١,٠٠٠,٠٠٠
	<u>١,٢٨٥,٤٦٦,٦٨٧</u>	<u>٣,٥٢٥,٣٧٦,٩٨٧</u>	<u>٢,١٨٥,٥٨٧,١٧٤</u>	<u>٩٧٣,١٦١,٤٢٩</u>	<u>٨٧٠,٩٩٨,١٣٣</u>	<u>٣,٨٥٠,٠٠٠</u>	<u>٨,٨٤٤,٤٤٠,٤١٠</u>

كما في ٣١ كانون الأول ٢٠١٩ (معدّلة)

التصنيف	دمشق	اللاذقية	طرطوس	حلب	السويداء	حماه	المجموع
	ل.س.	ل.س.	ل.س.	ل.س.	ل.س.	ل.س.	ل.س.
المرحلة الأولى	٤٧١,٢١٠,٦٤٣	١,١٩٧,٢٤١,٢٢٧	٦٩٧,٢٩١,٣٤١	١٤,٥٧٢,٤٥٠	٢١٦,٢١٥,٤٥٠	-	٢,٥٩٦,٥٣١,١١١
المرحلة الثانية	٦٣,٢٣٧,٦٠٩	٨٠,٨٨٥,١٧٠	٥٤,١٨١,٢٩٧	-	١٤,٢٥٠,٧٠٠	-	٢١٢,٥٥٤,٧٧٦
المرحلة الثالثة	١,٠٩٧,٥٢٩	-	١٤٥,٥٥٠	-	-	-	١,٢٤٣,٠٧٩
	<u>٥٣٥,٥٤٥,٧٨١</u>	<u>١,٢٧٨,١٢٦,٣٩٧</u>	<u>٧٥١,٦١٨,١٨٨</u>	<u>١٤,٥٧٢,٤٥٠</u>	<u>٢٣٠,٤٦٦,١٥٠</u>	<u>-</u>	<u>٢,٨١٠,٣٢٨,٩٦٦</u>

تتوزع التسهيلات الائتمانية وفقاً للنشاطات كما يلي:

كما في ٣١ كانون الأول ٢٠٢٠

التصنيف	دمشق	اللاذقية	طرطوس	حلب	السويداء	حماه	المجموع
	ل.س.	ل.س.	ل.س.	ل.س.	ل.س.	ل.س.	ل.س.
زراعية	٢,١٥٩,٣٠٠	٨٢,٥٧٧,٠٠٠	٦٦,٠٥٩,٥٥٠	-	٦٧,٥٥١,٢٠٠	-	٢١٨,٣٤٧,٠٥٠
تجاري	٧٦٦,٨٠٥,٢٧٨	٢,٥٠٦,٦٢٣,٢٤٥	١,٧١٠,٨٧٥,٩٩٤	٦٨١,٨١٩,٥٩٧	٤٣٧,١٧٥,١٩٤	١,٠٠٠,٠٠٠	٦,١٠٤,٢٩٩,٣٠٨
صناعي	٢٠٦,٣٥٣,٧٦٢	١٩٥,٢١٧,١٧٥	١٨٩,٢١٨,٧٨٨	٧,٣٢٩,٨٥٠	١٦٤,٢٩٣,٥٥٠	-	٧٦٢,٤١٣,١٢٥
سكنية	-	-	-	٦٣٣,٠٠٠	-	-	٦٣٣,٠٠٠
خدمات أخرى	٣١٠,١٤٨,٣٤٧	٧٤٠,٩٥٩,٥٦٧	٢١٩,٤٣٢,٨٤٢	٢٨٣,٣٧٨,٩٨٢	٢٠١,٩٧٨,١٨٩	٢,٨٥٠,٠٠٠	١,٧٥٨,٧٤٧,٩٢٧
	١,٢٨٥,٤٦٦,٦٨٧	٣,٥٢٥,٣٧٦,٩٨٧	٢,١٨٥,٥٨٧,١٧٤	٩٧٣,١٦١,٤٢٩	٨٧٠,٩٩٨,١٣٣	٣,٨٥٠,٠٠٠	٨,٨٤٤,٤٤٠,٤١٠

كما في ٣١ كانون الأول ٢٠١٩ (معدّلة)

التصنيف	دمشق	اللاذقية	طرطوس	حلب	السويداء	حماه	المجموع
	ل.س.	ل.س.	ل.س.	ل.س.	ل.س.	ل.س.	ل.س.
زراعية	٤٥٨,٣٠٠	٤١,٣١٥,٥٧٥	٢٧,٩٤٦,٣٢٥	-	١٩,٠٣٧,١٠٠	-	٨٨,٧٥٧,٣٠٠
تجاري	٣٨٦,٣٠٢,٧٧٤	١,٠٥٤,٦٨٨,٤٧٦	٥٩٥,٤٢٥,٩٢٣	١٢,١٩٤,٧٥٠	١٤٨,٣٠٤,٢٥٠	-	٢,١٩٦,٩١٦,١٧٣
صناعي	١٠٣,٤٨٢,٢٩٥	٨٠,١٦٢,٥٠٠	٩٢,٠٧٦,٦٥٠	-	٣٤,٩٦٥,٨٢٥	-	٣١٠,٦٨٧,٢٧٠
سكنية	٢,٦١٩,٨١٧	١,٢٨٥,٤٧١	١,٨١٠,٩٨٢	٧٨٣,٣٠٠	-	-	٦,٤٩٩,٥٧٠
خدمات أخرى	٤٢,٦٨٢,٥٩٥	١٠٠,٦٧٤,٣٧٥	٣٤,٣٥٨,٣٠٨	١,٥٩٤,٤٠٠	٢٨,١٥٨,٩٧٥	-	٢٠٧,٤٦٨,٦٥٣
	٥٣٥,٥٤٥,٧٨١	١,٢٧٨,١٢٦,٣٩٧	٧٥١,٦١٨,١٨٨	١٤,٥٧٢,٤٥٠	٢٣٠,٤٦٦,١٥٠	-	٢,٨١٠,٣٢٨,٩٦٦

تتوزع التسهيلات الائتمانية وفقاً للشرائح كما يلي:

كما في ٣١ كانون الأول ٢٠٢٠

التصنيف	دمشق	اللاذقية	طرطوس	حلب	السويداء	حماه	المجموع
	ل.س.	ل.س.	ل.س.	ل.س.	ل.س.	ل.س.	ل.س.
من ١٠٠,٠٠٠ إلى ١٥٠,٠٠٠	٤٩٤,٥٠٠	٢٧,٣٨٧,٢٦١	٦,٨٦٤,٥٩٠	١٤١,٣٥٠	٤,٩٣١,٢٤٤	-	٣٩,٨١٨,٩٤٥
من ١٥٠,٠٠٠ إلى ٢٠٠,٠٠٠	٣,٦٠٤,٧٠٠	٥٣,٣٤٥,٢٦٠	٩,٧٨٣,٥٢٢	١,٧٩٥,٨٠٠	١٠,٨٨٥,٣٥٩	-	٧٩,٤١٤,٦٤١
من ٢٠٠,٠٠٠ إلى ٣٠٠,٠٠٠	١١,٦٨٧,٠٥٧	٧٢,١٤٦,٧٩٤	١٦,٢٤٨,٣٠٥	٤,٠٣٣,٩٢٥	١٦,٧٨١,٤٢٨	-	١٢٠,٨٩٧,٥٠٩
من ٣٠٠,٠٠٠ إلى ٤٠٠,٠٠٠	٢٠,٠٥٩,٤٥٤	٤٤,٢٤٤,٦٩٣	١٣,٨٩٩,١٤٦	٢,٦٧٥,٨٠٠	٧,٣٣٦,٢٤٥	-	٨٨,٢١٥,٣٣٨
من ٤٠٠,٠٠٠ إلى ٥٠٠,٠٠٠	٦٧,٠٩٩,٧٣٠	١٢٤,٦٨٨,٣٤٦	٩٠,٤٠٠,٣٩٣	٩,٢٢٢,٠٩٤	٦٥,٦٢٤,٢٠٤	-	٣٥٧,٠٣٤,٧٦٧
من ٥٠٠,٠٠٠ إلى ١,٠٠٠,٠٠٠	١٨٢,٦٤٠,٥٦٠	٥٩٧,٨٦٠,٥١٤	٤١٣,١٧٨,٩٤٢	٥٣,٢٠٣,٧٤٧	١٤٥,٥٥٥,٤٠٣	١,٠٠٠,٠٠٠	١,٣٩٣,٤٣٩,١٦٦
من ١,٠٠٠,٠٠٠ إلى ٢,٠٠٠,٠٠٠	٤٩١,٧٧٢,٢٧٣	١,٠٧٨,٥٤٨,٦١٩	٨٣٣,٦٣٨,٣٢٥	١٩٧,٩٩٨,٧٢٣	٣١٨,٠١٩,٩٧٥	٢,٨٥٠,٠٠٠	٢,٩٢٢,٨٢٧,٩١٥
من ٢,٠٠٠,٠٠٠ إلى ٣,٠٠٠,٠٠٠	١٢٥,٣٣٥,٨٧٥	٢٢٧,٩١١,٨٠٠	١٣٢,٠١٦,١٥٠	١٢٩,٤٣٣,٥٤٦	٧٢,٨٤٣,٥٧٥	-	٦٨٦,٩٢٠,٩٤٦
٣,٠٠٠,٠٠٠ وما فوق	٣٨٢,٧٧٢,٥٣٨	١,٢٩٩,٨٦٣,٧٠٠	٦٦٩,٥٥٧,٨٠١	٥٧٤,٦٥٦,٤٤٤	٢٢٩,٠٢٠,٧٠٠	-	٣,١٥٥,٨٧١,١٨٣
	<u>١,٢٨٥,٤٦٦,٦٨٧</u>	<u>٣,٥٢٥,٣٧٦,٩٨٧</u>	<u>٢,١٨٥,٥٨٧,١٧٤</u>	<u>٩٧٣,١٦١,٤٢٩</u>	<u>٨٧٠,٩٩٨,١٣٣</u>	<u>٣,٨٥٠,٠٠٠</u>	<u>٨,٨٤٤,٤٤٠,٤١٠</u>

كما في ٣١ كانون الأول ٢٠١٩ (معدّلة)

التصنيف	دمشق	اللاذقية	طرطوس	حلب	السويداء	حماه	المجموع
	ل.س.	ل.س.	ل.س.	ل.س.	ل.س.	ل.س.	ل.س.
من ٥٠,٠٠٠ إلى ١٠٠,٠٠٠	٧٤,٧٥٠	٣,١٨٨,٢٥٠	٢,١٨٧,٩٥٠	-	-	-	٥,٤٥٠,٩٥٠
من ١٠٠,٠٠٠ إلى ١٥٠,٠٠٠	٤,٨٣٠,٧٩٧	٣٢,٢٠٩,٩٢١	٦,٢٦٤,٤٨٥	١٥٠,٠٠٠	١,٩٥٤,٩٠٠	-	٤٥,٤١٠,١٠٣
من ١٥٠,٠٠٠ إلى ٢٠٠,٠٠٠	٤,٣٠١,٧٦٤	٢١,١٨٧,٢٧٣	٧,٤٣٣,٨٤٥	-	١,٩٨٨,١٥٠	-	٣٤,٩١١,٠٣٢
من ٢٠٠,٠٠٠ إلى ٣٠٠,٠٠٠	١٣,١٣٠,٦٧٢	٥٤,٩٠٨,٠٥٥	١٩,٠٦٣,٧٠٦	-	٣,٦٩٥,١٧٥	-	٩٠,٧٩٧,٦٠٨
من ٣٠٠,٠٠٠ إلى ٤٠٠,٠٠٠	١٨,٩٢٩,٨٩٣	٦٦,٠٢٠,٢٠٠	٣٢,٤٠٤,٢٠٤	-	٢,٨٩٧,١٠٠	-	١٢٠,٢٥١,٣٩٧
من ٤٠٠,٠٠٠ إلى ٥٠٠,٠٠٠	٨٨,٨٥٢,٢٧٩	٢١٤,٣٨٥,٥٤٨	١٠١,٩٩٣,٧٤٧	١,٤٨٩,٥٥٠	٢٣,٩٨٧,١٠٠	-	٤٣٠,٧٠٨,٢٢٤
من ٥٠٠,٠٠٠ إلى ١,٠٠٠,٠٠٠	١٢٩,٠٠٣,٠٠١	٤٠٨,٩٩٨,٨٥٠	٢٣٦,٦٣٨,٧٧٥	٥,٠٥٧,٩٠٠	٣٣,٢٧٦,٣٧٥	-	٨١٢,٩٧٤,٩٠١
من ١,٠٠٠,٠٠٠ إلى ٢,٠٠٠,٠٠٠	١٦٧,٣٩٤,٥٢٥	٣٤١,٦٦٨,٧٥٠	٢٤٩,٤٣٢,٩٢٥	٢,٨٧٥,٠٠٠	٧٩,٠٤٣,٧٥٠	-	٨٤٠,٤١٤,٩٥٠
من ٢,٠٠٠,٠٠٠ إلى ٣,٠٠٠,٠٠٠	٤٢,١٥٣,٨٥٠	٥٣,٠٦٧,١٠٠	٣٣,٦٢٢,٧٥٠	-	٢٧,٩٥٨,١٠٠	-	١٥٦,٨٠١,٨٠٠
٣,٠٠٠,٠٠٠ وما فوق	٦٦,٨٧٤,٢٥٠	٨٢,٤٩٢,٤٥٠	٦٢,٥٧٥,٨٠١	٥,٠٠٠,٠٠٠	٥٥,٦٦٥,٥٠٠	-	٢٧٢,٦٠٨,٠٠١
	<u>٥٣٥,٥٤٥,٧٨١</u>	<u>١,٢٧٨,١٢٦,٣٩٧</u>	<u>٧٥١,٦١٨,١٨٨</u>	<u>١٤,٥٧٢,٤٥٠</u>	<u>٢٣٠,٤٦٦,١٥٠</u>	<u>-</u>	<u>٢,٨١٠,٣٢٨,٩٦٦</u>

تتوزع التسهيلات الائتمانية وفقاً للاستحقاقات كما يلي:

كما في ٣١ كانون الأول ٢٠٢٠

التصنيف	دمشق	اللاذقية	طرطوس	حلب	السويداء	حماه	المجموع
	ل.س.	ل.س.	ل.س.	ل.س.	ل.س.	ل.س.	ل.س.
أقل من شهر	٤٧,٩٩٦,٥١٩	١١٣,٣٦٧,٤٠٢	٧٠,٠٤٤,٢٢٠	٢٤,٠٨٧,٦٩٧	٣١,٤٧٨,٦٠٣	١٠٥,٤٧٩	٢٨٧,٠٧٩,٩٢٠
بين ١ - ٣ شهر	٩٥,٤٢٦,٦٤٣	٢٢٤,٥٣٣,٧٥١	١٣٨,٧٣١,٢٤٩	٤٨,١٧٥,٣٩٣	٦٢,٨٨٤,٨٨٠	٢١٠,٩٥٩	٥٦٩,٩٦٢,٨٧٥
بين ٣ - ٦ أشهر	١٤١,٣١٤,٧٣٠	٣٢٩,١٧٠,٠٢٩	٢٠٦,٢١٧,٣١٥	٧٢,٠١٧,٥٩٦	٩٤,١٩٥,٦٦٦	٣١٦,٤٣٨	٨٤٣,٢٣١,٧٧٤
بين ٦ - ٩ أشهر	١٣٤,٩٥٤,٦٣٦	٣١٧,٣٩٠,٨٨٢	١٩٨,٨٨٠,٤٤٥	٦٩,٩٩٤,٤٦٠	٩٣,٠٣٣,٢٦٣	٣١٦,٤٣٨	٨١٤,٥٧٠,١٢٤
بين ٩ - ١٢ شهر	١٢٧,١٤٧,٢٨٦	٣٠١,٦٢٩,٨٢٦	١٩٠,٤٨٧,٤٧٧	٦٩,٣٨٢,٣٧٧	٩٠,٥٥٤,٩٦٤	٣١٦,٤٣٨	٧٧٩,٥١٨,٣٦٨
بين ١٢ - ١٨ شهر	٢١٣,٠٥٣,٤٦٥	٥٣٤,٩٦٧,٨٢٧	٣٥٢,١٥٩,٨٩٩	١٣٥,٤٣٨,١٢٦	١٦٢,٩٨٤,٥١٣	٦٣٢,٨٧٧	١,٣٩٩,٢٣٦,٧٠٧
أكثر من ١٨ شهر	٥٢٥,٥٧٣,٤٠٨	١,٧٠٤,٣١٧,٢٧٠	١,٠٢٩,٠٦٦,٥٦٩	٥٥٤,٠٦٥,٧٨٠	٣٣٥,٨٦٦,٢٤٤	١,٩٥١,٣٧١	٤,١٥٠,٨٤٠,٦٤٢
	١,٢٨٥,٤٦٦,٦٨٧	٣,٥٢٥,٣٧٦,٩٨٧	٢,١٨٥,٥٨٧,١٧٤	٩٧٣,١٦١,٤٢٩	٨٧٠,٩٩٨,١٣٣	٣,٨٥٠,٠٠٠	٨,٨٤٤,٤٤٠,٤١٠

كما في ٣١ كانون الأول ٢٠١٩ (معدّلة)

التصنيف	دمشق	اللاذقية	طرطوس	حلب	السويداء	حماه	المجموع
	ل.س.	ل.س.	ل.س.	ل.س.	ل.س.	ل.س.	ل.س.
أقل من شهر	٢٧,٦٨٣,٩٧٥	٦٣,٧٧٦,٣٥٥	٣٤,٢٨١,٢٤٥	٤٨٤,٥٤٤	٨,٥٧٣,٨٦٥	-	١٣٤,٧٩٩,٩٨٤
بين ١ - ٣ شهر	٥٤,١٦٦,٨٠٢	١٢١,٥٤٠,٣٦٦	٦٦,٦١٧,٢١٨	٩٦٩,٠٨٧	١٧,١٤٧,٧٣٠	-	٢٦٠,٤٤١,٢٠٣
بين ٣ - ٦ أشهر	٧٦,٧٤٢,٠٦٣	١٦٦,٩٥٩,٤١٨	٩٣,٢٨٣,٨١٩	١,٤٥٣,٦٣١	٢٥,٧٢١,٥٩٥	-	٣٦٤,١٦٠,٥٢٦
بين ٦ - ٩ أشهر	٧٠,١١٩,١٠٠	١٤٨,٨٠٣,٢٥٨	٨٣,٢١٥,٧٧٧	١,٤٥٣,٦٣١	٢٥,٧٢١,٥٩٥	-	٣٢٩,٣١٣,٣٦١
بين ٩ - ١٢ شهر	٦١,٥١٦,٥٣٤	١٣٤,٢٧٩,٣٦٢	٧٧,٥٠٩,٩٠٢	١,٤٦٨,٣٨٥	٢٥,٦٠٩,١٥٧	-	٣٠٠,٣٨٣,٣٤٠
بين ١٢ - ١٨ شهر	١٠٢,٧٦٠,٣٢٩	٢١٦,١٨٧,٧٦٢	١٣٣,٦٥٧,٢٦٦	٢,٤٦٤,٦٣٩	٤٨,٣٨٨,٥٧٤	-	٥٠٣,٤٥٨,٥٧٠
أكثر من ١٨ شهر	١٤٢,٥٥٦,٩٧٨	٤٢٦,٥٧٩,٨٧٦	٢٦٣,٠٥٢,٩٦١	٦,٢٧٨,٥٣٣	٧٩,٣٠٣,٦٣٤	-	٩١٧,٧٧١,٩٨٢
	٥٣٥,٥٤٥,٧٨١	١,٢٧٨,١٢٦,٣٩٧	٧٥١,٦١٨,١٨٨	١٤,٥٧٢,٤٥٠	٢٣٠,٤٦٦,١٥٠	-	٢,٨١٠,٣٢٨,٩٦٦

يتوزع مخصص خسائر ائتمانية متوقعة حسب الفروع والشرائح المعتمدة كما يلي:

كما في ٣١ كانون الأول ٢٠٢٠

التصنيف	دمشق	اللاذقية	طرطوس	حلب	السويداء	حماه	المجموع
	ل.س.	ل.س.	ل.س.	ل.س.	ل.س.	ل.س.	ل.س.
المرحلة الأولى	٢٦,١١٦,٥٨٧	٧٧,٥٠٣,٧١٦	٤٧,١٠٠,٠١٩	٢٤,٢٩١,٥٩٤	١٧,٨٨٦,١٣٠	٩٥,٧٧٢	١٩٢,٩٩٣,٨١٨
المرحلة الثانية	٧,٦٠٤,٥٦٨	١٤,٣٦٦,٥٤٨	١١,٤٦٥,٢٥٨	١,٢٢٧,١٩٢	٣,٥٩١,٤٧٤	-	٣٨,٢٥٥,٠٤٠
المرحلة الثالثة	-	-	-	-	٢٠٠,٠٠١	-	٢٠٠,٠٠١
	<u>٣٣,٧٢١,١٥٥</u>	<u>٩١,٨٧٠,٢٦٤</u>	<u>٥٨,٥٦٥,٢٧٧</u>	<u>٢٥,٥١٨,٧٨٦</u>	<u>٢١,٦٧٧,٦٠٥</u>	<u>٩٥,٧٧٢</u>	<u>٢٣١,٤٤٨,٨٥٩</u>

كما في ٣١ كانون الأول ٢٠١٩ (معدّلة)

التصنيف	دمشق	اللاذقية	طرطوس	حلب	السويداء	حماه	المجموع
	ل.س.	ل.س.	ل.س.	ل.س.	ل.س.	ل.س.	ل.س.
المرحلة الأولى	١١,٢٩٦,٥٦٥	٢٩,٤٥٨,٤٧٤	١٧,٦٩٨,١٤٥	٣٧٩,٠١٢	٥,٥٧٨,١٣٩	-	٦٤,٤١٠,٣٣٥
المرحلة الثانية	٣,٢٣١,٥٠٤	٣,٦٨٢,٥٦٩	٢,٥٣٦,٦١٩	-	٧٢٩,٤٥٣	-	١٠,١٨٠,١٤٥
المرحلة الثالثة	٨١٦,٥٧٤	-	٢٩,١١٠	-	-	-	٨٤٥,٦٨٤
	<u>١٥,٣٤٤,٦٤٣</u>	<u>٣٣,١٤١,٠٤٣</u>	<u>٢٠,٢٦٣,٨٧٤</u>	<u>٣٧٩,٠١٢</u>	<u>٦,٣٠٧,٥٩٢</u>	<u>-</u>	<u>٧٥,٤٣٦,١٦٤</u>

يتكون هذا البند مما يلي:

التزامات عقود الإيجار	حقوق استخدام الأصول المستأجرة	
ل.س.	ل.س.	
-	-	الرصيد كما في ١ كانون الثاني ٢٠١٩
١٠٤,٧٧٧,٦١٠	١٠٤,٧٧٧,٦١٠	الإضافات
-	(٩,٩٢٠,١٩٩)	مصروف الاستهلاك
١٧٠,٦٦٤	-	مصروف الفوائد
(٨٦,٨٠٠,٠٠٠)	-	الدفوعات
١٨,١٤٨,٢٧٤	٩٤,٨٥٧,٤١١	الرصيد كما في ٣١ كانون الأول ٢٠١٩
٢٢٣,٤٧٩	٢٢٣,٤٧٩	الإضافات
-	(٢٥,٧٣٥,٧٧٧)	مصروف الاستهلاك
٨٢٨,٢٤٧	-	مصروف الفوائد
(١٩,٢٠٠,٠٠٠)	-	الدفوعات
-	٦٩,٣٤٥,١١٣	الرصيد كما في ٣١ كانون الأول ٢٠٢٠

إن الحركة على عقود الإيجار من خلال بيان الأرباح أو الخسائر والدخل الشامل الآخر كانت كما يلي:

للسنة المنتهية في ٣١ كانون الأول		
٢٠١٩ (معدلة)	٢٠٢٠	
ل.س.	ل.س.	
٢٠,٠٦١,٣٩١	٣٥,٤٨٩,٩٩٩	مصاريف عقود إيجار قصير المدة
٩,٩٢٠,١٩٩	٢٥,٧٣٥,٧٧٧	استهلاك حقوق استخدام الأصول المستأجرة
١٧٠,٦٦٤	٨٢٨,٢٤٧	فوائد التزامات عقود الإيجار
٣٠,١٥٢,٢٥٤	٦٢,٠٥٤,٠٢٣	

١٠ - ذمم مدينة أخرى

يتضمن هذا البند ما يلي:

كما في ١ كانون الثاني ٢٠١٩ (معدّلة)	كما في ٣١ كانون الأول	
	٢٠١٩ (معدّلة)	٢٠٢٠
ل.س.	ل.س.	ل.س.
٩,٦٥٠,٢٤٧	٢,٤٨٦,٤٣٢	١٥,٥٤٦,٢٣٧
٧٠,٦٢٢	٢,٥٣٢,٠٢١	١,٨٣٠,٢٠٨
٥٨١,١٠٢	١,٣٤٦,٧١١	٤,٢٣٨,٦٧٢
-	٢٠,٣٧٩,٢٨٠	٢٠,٣٧٩,٢٨٠
١٠,٣٠١,٩٧١	٢٦,٧٤٤,٤٤٤	٤١,٩٩٤,٣٩٧

مصاريف مدفوعة مقدماً
فوائد مستحقة عن ودائع لدى مصارف
ذمم مدينة أخرى
المساهمة في مؤسسة ضمان مخاطر القروض*

يتكون بند المصاريف المدفوعة مقدماً مما يلي:

كما في ١ كانون الثاني ٢٠١٩ (معدّلة)	كما في ٣١ كانون الأول	
	٢٠١٩ (معدّلة)	٢٠٢٠
ل.س.	ل.س.	ل.س.
٨,٧٨١,٣٩٠	٤٥٠,٠٠٠	٣,٨٢٥,٠٠٠
٤٢٢,٣٤٣	١,٨٨٥,٥١٦	٨,٢١٥,٣٢٧
٤٤٦,٥١٤	١٥٠,٩١٦	٣,٥٠٥,٩١٠
٩,٦٥٠,٢٤٧	٢,٤٨٦,٤٣٢	١٥,٥٤٦,٢٣٧

إيجار مدفوع مقدماً
تأمين مدفوع مقدماً
مصاريف أخرى مدفوعة مقدماً

* يمثل ٤٠% من مساهمة المؤسسة في رأسمال مؤسسة ضمان مخاطر القروض والبالغ ١,٠٢% من رأسمال المؤسسة.

يتكون هذا البند مما يلي:

المجموع ل.س.	تحسينات على المأجور ل.س.	أجهزة الحاسب الآلي ل.س.	معدات وأجهزة وأثاث ل.س.	وسائل نقل ل.س.	عقارات ل.س.	الكلفة التاريخية
٨٦,٣٥٨,٣٠١	٣٥,٠٤٨,٤٥٢	١٨,٦٨٦,٥٦٥	٣٢,٦٢٣,٢٨٤	-	-	الرصيد في ١ كانون الثاني ٢٠١٩ (معدّلة)
٤٩٣,٨٧٨,٧٠٨	٢٢,٧٨٢,٢٧٥	١٩,٢٨١,٥٣٥	٦٣,٢٦٥,٣٩٨	٢٨,٥٠٠,٠٠٠	٣٦٠,٠٤٩,٥٠٠	الإضافات
(٢٦٤,٣٠٠)	-	-	(٢٦٤,٣٠٠)	-	-	الاستبعادات
٥٧٩,٩٧٢,٧٠٩	٥٧,٨٣٠,٧٢٧	٣٧,٩٦٨,١٠٠	٩٥,٦٢٤,٣٨٢	٢٨,٥٠٠,٠٠٠	٣٦٠,٠٤٩,٥٠٠	الرصيد في ٣١ كانون الأول ٢٠١٩ (معدّلة)
٦٧,١١٨,٩٥٠	٥,١٧٠,٩٠٠	٢٤,٠٥٠,٧٠٠	٣٧,٨٩٧,٣٥٠	-	-	الإضافات
(١٦٣,٠٠٠)	-	-	(١٦٣,٠٠٠)	-	-	الاستبعادات
٦٤٦,٩٢٨,٦٥٩	٦٣,٠٠١,٦٢٧	٦٢,٠١٨,٨٠٠	١٣٣,٣٥٨,٧٣٢	٢٨,٥٠٠,٠٠٠	٣٦٠,٠٤٩,٥٠٠	الرصيد في ٣١ كانون الأول ٢٠٢٠
الاستهلاكات المتراكمة						
(٤٨,٣٨٦,٣٠٥)	(٢٤,٠٨٧,٨٨٥)	(٨,٥٩١,٠٩٠)	(١٥,٧٠٧,٣٣٠)	-	-	الرصيد في ١ كانون الثاني ٢٠١٩ (معدّلة)
(١٩,٥١٢,٧٨٨)	(٤,٩٧٠,٣٥١)	(٣,٧٦٠,٨٦٥)	(٨,٤٠٦,٥٧٢)	(٢,٣٧٥,٠٠٠)	-	الإضافات، أعباء السنة
٢٦٤,٣٠٢	-	-	٢٦٤,٣٠٢	-	-	الاستبعادات
(٦٧,٦٣٤,٧٩١)	(٢٩,٠٥٨,٢٣٦)	(١٢,٣٥١,٩٥٥)	(٢٣,٨٤٩,٦٠٠)	(٢,٣٧٥,٠٠٠)	-	الرصيد في ٣١ كانون الأول ٢٠١٩ (معدّلة)
(٦٠,٢٢١,٥١٢)	(١٠,٥٤٦,١١٩)	(٧,٦٣٧,١٧٢)	(٢٠,٣٠٣,٦٠٦)	(٣,٧٣٢,١٤٠)	(١٨,٠٠٢,٤٧٥)	الإضافات، أعباء السنة
١٦٢,٠٦٣	-	-	١٦٢,٠٦٣	-	-	الاستبعادات
(١٢٧,٦٩٤,٢٤٠)	(٣٩,٦٠٤,٣٥٥)	(١٩,٩٨٩,١٢٧)	(٤٣,٩٩١,١٤٣)	(٦,١٠٧,١٤٠)	(١٨,٠٠٢,٤٧٥)	الرصيد في ٣١ كانون الأول ٢٠٢٠
صافي القيمة الدفترية						
٥١٩,٢٣٤,٤١٩	٢٣,٣٩٧,٢٧٢	٤٢,٠٢٩,٦٧٣	٨٩,٣٦٧,٥٨٩	٢٢,٣٩٢,٨٦٠	٣٤٢,٠٤٧,٠٢٥	الرصيد في ٣١ كانون الأول ٢٠٢٠
٥١٢,٣٣٧,٩١٨	٢٨,٧٧٢,٤٩١	٢٥,٦١٦,١٤٥	٧١,٧٧٤,٧٨٢	٢٦,١٢٥,٠٠٠	٣٦٠,٠٤٩,٥٠٠	الرصيد في ٣١ كانون الأول ٢٠١٩ (معدّلة)

١٢- موجودات ثابتة غير مادية

يتكون هذا البند مما يلي:

ل.س.	الكلفة التاريخية:
٣,٤٦٩,٠٠٠	الرصيد كما في ١ كانون الثاني ٢٠١٩ (معدّلة)
٣,٤٦٩,٠٠٠	الرصيد كما في ٣١ كانون الأول ٢٠١٩ (معدّلة)
٣,٤٦٩,٠٠٠	الرصيد كما في ٣١ كانون الأول ٢٠٢٠
	الإطفاءات:
(٣,١١٩,٢٤٣)	الرصيد كما في ١ كانون الثاني ٢٠١٩ (معدّلة)
(١١٦,٢٥٥)	الإضافات، أعباء السنة
(٣,٢٣٥,٤٩٨)	الرصيد كما في ٣١ كانون الأول ٢٠١٩ (معدّلة)
(٥٨,٥٠٠)	الإضافات، أعباء السنة
(٣,٢٩٣,٩٩٨)	الرصيد كما في ٣١ كانون الأول ٢٠٢٠
	صافي القيمة الدفترية:
١٧٥,٠٠٢	الرصيد كما في ٣١ كانون الأول ٢٠٢٠
٢٣٣,٥٠٢	الرصيد كما في ٣١ كانون الأول ٢٠١٩ (معدّلة)

١٣- وديعة رأس المال المجمدة لدى المصرف المركزي

بحسب الفقرة (أ) من المادة ٧/ من القانون رقم ١٥ / ٢٠٠٧، فإن المؤسسة ملزمة بإيداع ٥% من رأسمالها كوديعة مجمدة بدون فائدة في المصرف المركزي. تتكون هذه الوديعة ما يلي:

كما في ١ كانون الثاني ٢٠١٩ (معدّلة)	كما في ٣١ كانون الأول		الرصيد في بداية السنة إضافات
	٢٠١٩ (معدّلة)	٢٠٢٠	
ل.س. ٤٤,٢٥٠,٠٠٠	ل.س. ٤٤,٢٥٠,٠٠٠	ل.س. ١٧٠,٦١٢,٥٠٠	
-	١٢٦,٣٦٢,٥٠٠	٣٢٩,٣٨٧,٥٠٠	
٤٤,٢٥٠,٠٠٠	١٧٠,٦١٢,٥٠٠	٥٠٠,٠٠٠,٠٠٠	

١٤ - ذمم دائنة

يتكون هذا البند مما يلي:

كما في ١ كانون الثاني ٢٠١٩ (معدّلة)	كما في ٣١ كانون الأول		مؤسسة الأمانة السورية للتنمية ذمم دائنة أخرى
	٢٠١٩ (معدّلة)	٢٠٢٠	
ل.س.	ل.س.	ل.س.	
-	٦,٥٣٥,٩٢٥	٣٧٦,٥٠٠,٠٠٠	
٧,١٨٨,٢٤٤	٥,٩٥٨,٧٢٨	٤٢,٤١٧,٣٤٤	
٧,١٨٨,٢٤٤	١٢,٤٩٤,٦٥٣	٤١٨,٩١٧,٣٤٤	

١٥ - مصاريف مستحقة

يتكون هذا البند مما يلي:

كما في ١ كانون الثاني ٢٠١٩ (معدّلة)	كما في ٣١ كانون الأول		
	٢٠١٩ (معدّلة)	٢٠٢٠	
ل.س.	ل.س.	ل.س.	
١,٥٢٠,٣٩٧	١,٠١٨,٩٧٤	٤,٦٦٨,٤٤٦	مياه وكهرباء مستحقة
٣٣١,٥٧٦	٣٨١,٠٥٨	١,١٣٦,٤٨٧	هاتف وفاكس وانترنت
١,٤٠٠,٠٠٠	١,٦٥٠,٠٠٠	١٦,٧٥٥,٨٣٣	أجور تدقيق واستشارات مستحقة
٣,٠٥٣,٢٣٤	١٢,٥٨١,٩٦٤	١١,٥٢٥,٥٥٨	رواتب وتعويزات وحوافز مستحقة
٢,٥٠٠,٠٠٠	٢,٥٠٠,٠٠٠	-	أجور قانونية مستحقة
٨,٢٧٨,٧٨١	١٤,٤٨٣,٤١٥	٢٧,٣٤٩,٨٨١	ضريبة رواتب وأجور مستحقة
١,٨٦٨,٢٨٧	٣,٠٤١,٢٩٧	٥,٥٦٢,٨٢٧	تأمينات اجتماعية مستحقة
-	٣,٦٠٠,٠٠٠	-	إيجارات مستحقة
-	-	٧,١٣٧,٥٠١	استعلام عن العملاء في مصرف سورية المركزي
٣,٣٨٥,٨٣٠	٦,٤٤٢,١٢٣	٤,٧٧٥,٢٨١	أخرى
٢٢,٣٣٨,١٠٥	٤٥,٦٩٨,٨٣١	٧٨,٩١١,٨١٤	

١٦ - إيرادات مقبوضة مقدماً

يتكون هذا البند مما يلي:

كما في ١ كانون الثاني ٢٠١٩ (معدّلة)	كما في ٣١ كانون الأول		
	٢٠١٩ (معدّلة)	٢٠٢٠	
ل.س.	ل.س.	ل.س.	
١,٧٨٩,٦٢٦	٣,٢٥٣,٦١٣	٢٣,٨٠٨,١١٥	فوائد غير مستحقة
١٥,٣٧٥,٠٠٠	-	-	تبرعات وهبات*
١٧,١٦٤,٦٢٦	٣,٢٥٣,٦١٣	٢٣,٨٠٨,١١٥	

وقد كانت حركة التبرعات والهبات على الشكل التالي:

كما في ١ كانون الثاني ٢٠١٩ (معدّلة)	كما في ٣١ كانون الأول ٢٠١٩ (معدّلة)	٢٠٢٠	
ل.س.	ل.س.	ل.س.	
-	١٥,٣٧٥,٠٠٠	-	الرصيد في بداية السنة
٣٥,٠٠٠,٠٠٠	٤٠,٠٠٠,٠٠٠	-	إجمالي التمويل المستلم
(١٩,٦٢٥,٠٠٠)	(٥٥,٣٧٥,٠٠٠)	-	المبلغ المعترف به في بيان الأرباح أوالخسائر والدخل الشامل الآخر
١٥,٣٧٥,٠٠٠	-	-	الرصيد في آخر السنة

* هي عبارة عن تبرعات من مصرف سورية المركزي بمبلغ ٣٠٠,٠٠٠,٠٠٠ ليرة سورية منذ تاريخ تأسيس المؤسسة، إضافة إلى مبلغ ٧٥,٠٠٠,٠٠٠ ليرة سورية من مؤسسة الأمانة السورية للتنمية بحسب الاتفاقية التي أبرمتها المؤسسة معها لمنحها هذا التبرع على دفعتين الأولى في عام ٢٠١٨ بمقدار ٣٥,٠٠٠,٠٠٠ ليرة سورية والثانية في عام ٢٠١٩ بمقدار ٤٠,٠٠٠,٠٠٠ ليرة سورية ليصبح كامل المبلغ ٧٥,٠٠٠,٠٠٠ ليرة سورية تستخدم في منح القروض بمختلف أنواعها.

١٧ - أموال مقترضة

قرر مجلس الإدارة في اجتماعه المنعقد في ٣١ أيار ٢٠١٨ الموافقة على مقترح لاقتراض مبلغ ٥٠,٠٠٠,٠٠٠ ليرة سورية دون فائدة ولمدة ثلاث سنوات من الأمانة السورية للتنمية على أن يتم سداده كدفعة واحدة بعد انقضاء المدة المتفق عليها.

وقد كانت حركة الأموال المقترضة على الشكل التالي:

كما في ١ كانون الثاني ٢٠١٩ (معدّلة)	كما في ٣١ كانون الأول ٢٠١٩ (معدّلة)	٢٠٢٠	
ل.س.	ل.س.	ل.س.	
٨٣,٦٩٦,٨٢٧	٨٤,٠٢٥,١٦٨	٤٦,٠٤٧,٦٧٧	الرصيد في بداية السنة
٣٢٨,٣٤١	٢,٠٢٢,٥٠٩	٢,١١٥,٤٢٢	الفائدة المستحقة خلال السنة
-	(٤٠,٠٠٠,٠٠٠)	-	تسديدات
٨٤,٠٢٥,١٦٨	٤٦,٠٤٧,٦٧٧	٤٨,١٦٣,٠٩٩	الرصيد في آخر السنة

١٨ - مخصص ضريبة الدخل / (موجودات ضريبة موجلة)

تتلخص حركة مخصص ضريبة الدخل كما يلي:

كما في ١ كانون الثاني ٢٠١٩ (معدّلة)	كما في ٣١ كانون الأول ٢٠١٩ (معدّلة)	٢٠٢٠	
ل.س.	ل.س.	ل.س.	
(٤,٨٢٠,٤٥٢)	٥,٨٩٤,٤٥٦	٤٠,٧٧٧,٤٦٠	الرصيد كما في بداية السنة
١٠,٧١٤,٩٠٨	٤٠,٧٧٧,٤٦٠	٧٢,٠٩٤,١٤٠	مصروف ضريبة الدخل للسنة
-	(٥,٨٩٤,٤٥٦)	(٤٠,٧٧٧,٤٦٤)	تسديدات خلال السنة
٥,٨٩٤,٤٥٦	٤٠,٧٧٧,٤٦٠	٧٢,٠٩٤,١٣٦	الرصيد كما في نهاية السنة

ملخص تسوية الربح المحاسبي مع الربح الضريبي:

للسنة المنتهية في ٣١ كانون الأول		
٢٠١٩ (معدلة)	٢٠٢٠	
ل.س.	ل.س.	
١٣٣,٤٥١,٢٣٥	٨٧,٥٥٦,٧٨٤	ربح السنة قبل الضريبة
١٣,٧٤١,٦٧٣	-	تعديلات تطبيق المعيار الدولي للتقارير المالية رقم ٩*
٧٩٥,١٢٠	-	تعديلات تطبيق المعيار الدولي للتقارير المالية رقم ١٦*
(٤٢,١٢٦,٢٠٦)	-	تعديلات*
١٠٥,٨٦١,٨٢٢	٨٧,٥٥٦,٧٨٤	
-	١٨,٠٠٢,٤٧٥	يضاف:
٨٦٦,٨٣٠	-	استهلاك المباني
٤١,٥٥٢,٩٥٣	١٥٦,٦٠١,٢٤٩	غرامات مخالفات
١٤٨,٢٨١,٦٠٥	٢٦٢,١٦٠,٥٠٨	مصروف مخصص الديون المنتجة
%٢٥	%٢٥	الربح الضريبي
٣٧,٠٧٠,٤٠١	٦٥,٥٤٠,١٢٧	نسبة الضريبة
٣,٧٠٧,٠٤٠	٦,٥٥٤,٠١٣	مصروف الضريبة
١٩	-	رسم إعادة الإعمار (١٠% من الضريبة)
٤٠,٧٧٧,٤٦٠	٧٢,٠٩٤,١٤٠	فروقات تدوير
		مصروف ضريبة الدخل للسنة

* لم يتم تعديل ملخص تسوية المحاسبي مع الربح الضريبي عن عام ٢٠١٩ و ٢٠١٨ بسبب تقديم البيانات الضريبية للمديرية المالية اعتماداً على البيانات المالية قبل التعديل، وعليه لم يتم تعديل هذه البيانات لتطابق البيان الضريبي.

١٩ - رأس المال

بلغ رأس مال المؤسسة ١٠,٠٠٠,٠٠٠,٠٠٠ ليرة سورية موزعة على ١٠٠,٠٠٠,٠٠٠ سهم قيمة كل سهم ١٠٠ ليرة سورية، كما يلي:

كما في ٣١ كانون الأول ٢٠٢٠

عدد الأسهم	النسبة	قيمة رأس المال	
سهم	%	ل.س.	
٩٨,٧٥٠,٠٠٠	٩٨,٧٥	٩,٨٧٥,٠٠٠,٠٠٠	مؤسسة الأمانة السورية للتنمية
٦٥٠,٠٠٠	٠,٦٥	٦٥,٠٠٠,٠٠٠	الجمعية العلمية السورية للمعلوماتية
٦٠٠,٠٠٠	٠,٦٠	٦٠,٠٠٠,٠٠٠	الهيئة العامة للتشغيل وتنمية المشروعات
١٠٠,٠٠٠,٠٠٠	١٠٠	١٠,٠٠٠,٠٠٠,٠٠٠	

كما في ٣١ كانون الأول ٢٠١٩ (معدّلة)

عدد الأسهم	النسبة	قيمة رأس المال
سهم	%	ل.س.
٣٨,٧٥٠,٠٠٠	٩٦,٨٧٥	٣,٨٧٥,٠٠٠,٠٠٠
٦٥٠,٠٠٠	١,٦٢٥	٦٥,٠٠٠,٠٠٠
٦٠٠,٠٠٠	١,٥٠٠	٦٠,٠٠٠,٠٠٠
٤٠,٠٠٠,٠٠٠	١٠٠	٤,٠٠٠,٠٠٠,٠٠٠

مؤسسة الأمانة السورية للتنمية
الجمعية العلمية السورية للمعلوماتية
الهيئة العامة للتشغيل وتنمية المشروعات

كما في ١ كانون الثاني ٢٠١٩ (معدّلة)

عدد الأسهم	النسبة	قيمة رأس المال
سهم	%	ل.س.
٧٦,٦٠٠,٠٠٠	٨٥,٨٧٥	٧٦٠,٠٠٠,٠٠٠
٦٥٠,٠٠٠	٧,٣٤٥	٦٥,٠٠٠,٠٠٠
٦٠٠,٠٠٠	٦,٧٨٠	٦٠,٠٠٠,٠٠٠
٨٨٥,٠٠٠,٠٠٠	١٠٠	٨٨٥,٠٠٠,٠٠٠

مؤسسة الأمانة السورية للتنمية
الجمعية العلمية السورية للمعلوماتية
الهيئة العامة للتشغيل وتنمية المشروعات

٢٠ - احتياطي قانوني

تتلخص حركة الاحتياطي القانوني كما يلي:

كما في ١ كانون الثاني ٢٠١٩ (معدّلة)	كما في ٣١ كانون الأول	
	٢٠١٩ (معدّلة)	٢٠٢٠
ل.س.	ل.س.	ل.س.
١,٠٧١,٤٩١	٣,٤٧١,٧٦٣	١٦,٨١٦,٨٨٧
٢,٤٠٠,٢٧٢	١٣,٣٤٥,١٢٤	٨,٧٥٥,٦٧٨
٣,٤٧١,٧٦٣	١٦,٨١٦,٨٨٧	٢٥,٥٧٢,٥٦٥
٢٤,٠٠٢,٧٢٣	١٣٣,٤٥١,٢٣٥	٨٧,٥٥٦,٧٨٤
٢,٤٠٠,٢٧٢	١٣,٣٤٥,١٢٤	٨,٧٥٥,٦٧٨

الرصيد كما في بداية السنة
إضافات
الرصيد كما في نهاية السنة
الربح قبل الضريبة
احتياطي قانوني (١٠%)

٢١- الإيرادات التشغيلية

تتضمن الإيرادات ما يلي:

للسنة المنتهية في ٣١ كانون الأول		
٢٠١٩ (معدّلة)	٢٠٢٠	
ل.س.	ل.س.	
٣٦٧,٨٨٠,٧٧٨	٧٨٨,٢٦٤,٨٠٩	إيرادات خدمات (فوائد القروض)
٦١,٣٠٦,٠٥٠	١٠٨,١٦٣,١٠٠	أجور إدارية مرتبطة بالقروض
٥٣,٧٣٧,٣٤٣	١٧٢,٧٨٧,١٤٩	إيرادات فوائد الإيداعات المصرفية
٤٩,٦٩٣	٤٩١,٦٩٧	المسترد من الفوائد المعلقة
-	(٦,٤٨٨,٨٢٥)	مردودات من فوائد وعمولات القروض
٤٨٢,٩٧٣,٨٦٤	١,٠٦٣,٢١٧,٩٣٠	

٢٢- إيرادات أخرى

يتكون هذا البند مما يلي:

للسنة المنتهية في ٣١ كانون الأول		
٢٠١٩ (معدّلة)	٢٠٢٠	
ل.س.	ل.س.	
-	٥٣,٥٠٠,٠٠٠	عمولات إدارة منتج غرسة أمل
٤,٩٧٩,٢٢٥	٦,١٠٩,٢٦٤	غرامات تأخير
١,٢٤٧,٩٤٦	١٥,٦٠٩,٥٩٠	إيرادات متنوعة
٦,٢٢٧,١٧١	٧٥,٢١٨,٨٥٤	

٢٣- نفقات الموظفين

يتكون هذا البند مما يلي:

للسنة المنتهية في ٣١ كانون الأول		
٢٠١٩ (معدّلة)	٢٠٢٠	
ل.س.	ل.س.	
١٣٧,٢٣٧,١٢٩	٢٨٠,١٦٠,١٨٩	رواتب وأجور
٤٢,٧٢٤,٥٩٩	٨٥,١٠٧,٧٥٠	بدلات، علاوات ومنافع نقدية أخرى
١٩,٠١٦,١٥٥	٣٩,٥٠٨,٢٦٤	مساهمة المؤسسة في التأمينات الاجتماعية
-	٣٠٠,٠٠٠	تعويض نهاية الخدمة
١٩٨,٩٧٧,٨٨٣	٤٠٥,٠٧٦,٢٠٣	

٢٤- مصروف مخصص الخسائر الائتمانية المتوقعة

يتكون هذا البند مما يلي:

للسنة المنتهية في ٣١ كانون الأول	
٢٠١٩ (معدّلة)	٢٠٢٠
ل.س.	ل.س.
(١٢٦)	٢,٣٣٣
٥٩,٤٦٢	(٥٩,٤٦٢)
٥٦,١٥١,٥٠٨	١٦٥,٨٨٦,١٢٠
٥٦,٢١٠,٨٤٤	١٦٥,٨٢٨,٩٩١

أرصدة لدى المصارف

إيداعات لدى المصارف

صافي التسهيلات الائتمانية للأفراد

٢٥- مصاريف إدارية وعمومية

يتكون هذا البند مما يلي:

للسنة المنتهية في ٣١ كانون الأول	
٢٠١٩ (معدّلة)	٢٠٢٠
ل.س.	ل.س.
٢٠,٠٦١,٣٩١	٣٥,٤٨٩,٩٩٩
٢,٥٠٠,٠٠٠	٣,٩٣٩,٢٠٠
١,٥٠٢,٠٠٠	٣٩,٧٠٥,٨٣٣
٣٩,٤٣٩,٨٨٠	٩٢,٤٣٧,١١٢
٢,٧٤٥,٠٦٤	٨,٩٩١,٦١٨
٧,٩٤٧,٢٩٥	٦٦,٩٧٤,٥٢٧
٤,٧٨٤,٩٩٧	١٣,٧١٣,٨١٤
٧,٤٨٣,١٥١	٢٢,٥٧٤,٧٣٥
١٣,٧٨٣,٨٨١	٢٦,٧٩٦,٨٩٧
٧,٤٩٢,٦٦٤	١٣,٢٦٢,٦٤٢
٦,٨١٣,٣٧٩	١٧,٣١٧,٢٤٤
٣,٦٤٥,٢٠٠	١١,٢٩٨,٥٠٠
-	٥,٤٠١,٠٠٠
١,١٨٢,٣١٥	٢,٧٣٣,١١٨
١,٠٤١,٨٣٠	٢,١١٠,٠٠٠
-	٢٢٧,٠٠٠
-	٣,٢٥٠,٠٠٠
٣,٧٧٠,٦١١	٢٤,٧٩٢,١٠٩
١٢٤,١٩٣,٦٥٨	٣٩١,٠١٥,٣٤٨

إيجار

أتعاب ورسوم قانونية

استشارات مهنية ومالية وتقنية

نفقات ورسوم حكومية

ضيافة

صيانة

تأمين

قرطاسية ومطبوعات واشتراكات

سفر وأقامة وتنقلات

كهرباء وماء واتصالات

وقود ومحروقات

دعاية وتسويق وبحث

مصاريف افتتاح فروع

عمولات مصرفية

عمولات مدفوعة لمصرف سورية المركزي

مصاريف قضائية

بدلات أعضاء مجلس الإدارة

أخرى متنوعة*

* يمثل هذا المبلغ مصاريف تنظيف بلغت ٧,٥٩١,٧٢٥ ليرة سورية ومصاريف خدمات المرافق العامة ومصاريف المكتب الأخرى والتي بلغت ١١,٠٥٣,٦٤٣ ليرة سورية بالإضافة إلى مصاريف أخرى وذلك للسنة المنتهية في ٣١ كانون الأول ٢٠٢٠ في حين بلغت قيمة هذه المصاريف على التوالي مبلغ ١٨٥,٢٠٠ ليرة سورية ومبلغ ٣٦١,٠٠٠ ليرة سورية للسنة المنتهية في ٣١ كانون الأول ٢٠١٩.

٢٦- حصة السهم الأساسية والمخفضة

تم احتساب حصة السهم الأساسية والمخفضة كما يلي:

للسنة المنتهية في ٣١ كانون الأول		
٢٠١٩ (معدّلة)	٢٠٢٠	
ل.س.	ل.س.	ربح السنة
٩٢,٦٧٣,٧٧٥	١٥,٤٦٢,٦٤٤	المتوسط المرجح لعدد الأسهم
٢١,٤٧١,١٨٨	٩١,٠٢٢,٦٣٩	حصة السهم من ربح السنة
٤,٣٢	٠,١٧	

الوسطي المرجح لعدد الأسهم:

للسنة المنتهية في ٣١ كانون الأول ٢٠٢٠			
الوسطي المرجح لعدد الأسهم	عدد الأيام	عدد الأسهم المكتتب بها	
٤٠,٠٠٠,٠٠٠	٣٦٦	٤٠,٠٠٠,٠٠٠	عدد الأسهم في بداية السنة
٢٨,٤١٦,٦٦٧	٣٤١	٣٠,٠٠٠,٠٠٠	أسهم الزيادة المكتتب بها
٤,٨٦٢,٤١٧	٣٣٢	٥,٢٧٢,٥٠٠	٢٦ كانون الثاني ٢٠٢٠
١٥,٢٢٢,٢٢٢	٢٧٤	٢٠,٠٠٠,٠٠٠	٤ شباط ٢٠٢٠
٢,٥٢١,٣٣٣	١٩٢	٤,٧٢٧,٥٠٠	٢ نيسان ٢٠٢٠
٩١,٠٢٢,٦٣٩		١٠٠,٠٠٠,٠٠٠	٢٣ حزيران ٢٠٢٠

للسنة المنتهية في ٣١ كانون الأول ٢٠١٩ (معدّلة)			
الوسطي المرجح لعدد الأسهم	عدد الأيام	عدد الأسهم المكتتب بها	
٨,٨٥٠,٠٠٠	٣٦٠	٨,٨٥٠,٠٠٠	عدد الأسهم في بداية السنة
٣,٨٩٥,٧٩٢	٢٦٦	٥,٢٧٢,٥٠٠	أسهم الزيادة المكتتب بها
٨,٦١١,١١١	١٥٥	٢٠,٠٠٠,٠٠٠	٤ نيسان ٢٠١٩
١١٤,٢٨٥	٧	٥,٨٧٧,٥٠٠	٢٥ تموز ٢٠١٩
٢١,٤٧١,١٨٨		٤٠,٠٠٠,٠٠٠	٢٣ كانون الأول ٢٠١٩

٢٧- النقد وما في حكمه

يتكون هذا البند مما يلي:

كما في ١ كانون الثاني ٢٠١٩ (معدّلة)	كما في ٣١ كانون الأول	
	٢٠١٩ (معدّلة)	٢٠٢٠
ل.س.	ل.س.	ل.س.
٣٤٩,٣٦٣	٩,٧٧١,٠٥٦	٣٩,٢٨٠,٣٩٨
٣٤,٤٣٦,٩٦٢	١٢٥,٦١٩,٦٩٧	٨٨٠,٦٨٤,٧٧١
٣٤,٧٨٦,٣٢٥	١٣٥,٣٩٠,٧٥٣	٩١٩,٩٦٥,١٦٩

النقد في الصندوق
حسابات جارية لدى المصارف والمؤسسات المصرفية

٢٨- التعاملات مع أطراف ذات علاقة

قامت المؤسسة بالدخول في معاملات مع المؤسسة الأم (الأمانة السورية للتنمية) والشركة الحليفة (شركة ديارى) ومع كبار المساهمين وأعضاء مجلس الإدارة والإدارة العليا ضمن النشاطات الاعتيادية والمسموحة باستخدام أسعار الفوائد والعمولات التجارية.

يتكون هذا البند مما يلي:

كما في ١ كانون الثاني ٢٠١٩ (معدّلة)	كما في ٣١ كانون الأول	
	٢٠١٩ (معدّلة)	٢٠٢٠
ل.س.	ل.س.	ل.س.
٦,٥٢٥,٠٠٠	٦,٥٣٥,٩٢٥	٣٧٦,٥٠٠,٠٠٠
٨٤,٠٢٥,١٦٨	٤٦,٠٤٧,٦٧٧	٤٨,١٦٣,٠٩٩
٩٠,٥٥٠,١٦٨	٥٢,٥٨٣,٦٠٢	٤٢٤,٦٦٣,٠٩٩

بنود بيان الوضع المالي
ذمم دائنة لأطراف ذات علاقة (مؤسسة الأمانة السورية للتنمية)
أموال مقترضة (مؤسسة الأمانة السورية للتنمية)

بنود بيان الأرباح أو الخسائر والدخل الشامل الآخر

للسنة المنتهية في ٣١ كانون الأول	
٢٠١٩ (معدّلة)	٢٠٢٠
ل.س.	ل.س.
٣٥,٣٧٥,٠٠٠	-
-	٥٣,٥٠٠,٠٠٠
-	٨,٨٠٠,٠٠٠
٣٤,٧٩١,٠٤٩	٦,١٥٩,٤٤٠
٧٠,١٦٦,٠٤٩	٦٨,٤٥٩,٤٤٠

تبرعات وهبات (مؤسسة الأمانة السورية للتنمية)
عمولات إدارة منتج غرسة أمل (مؤسسة الأمانة السورية للتنمية)
إيجارات (مؤسسة الأمانة السورية للتنمية)
مصاريف مدفوعة لقاء تعاملات مع شركة ديارى

فيما يلي ملخص لمنافع (رواتب ومكافآت ومنافع أخرى) الإدارة التنفيذية العليا وأعضاء مجلس إدارة المؤسسة:

للسنة المنتهية في ٣١ كانون الأول	
٢٠١٩ (معدلة)	٢٠٢٠
ل.س.	ل.س.
٣٥,٢٦٦,٨٩٩	٦٦,٨٣٧,٣٣٣
-	٣,٢٥٠,٠٠٠
٣٥,٢٦٦,٨٩٩	٧٠,٠٨٧,٣٣٣

رواتب ومكافآت
بدلات وتعويضات مجلس الإدارة

٢٩- بيان التدفقات النقدية

لأغراض إعداد بيان التدفقات النقدية تم احتساب الزيادة في التسهيلات الائتمانية على الشكل التالي:

للسنة المنتهية في ٣١ كانون الأول	
٢٠١٩ (معدلة)	٢٠٢٠
ل.س.	ل.س.
٢,٨١٠,٣٢٨,٩٦٦	٨,٨٤٤,٤٤٠,٤١٠
٢١,٩٥٣,٥٩٣	٥١,٣١٦,٨٧٠
(١٧٧,٠٩٤)	(٤٧,١٧٧)
٨٣,٠٠١	٩,٨٧٣,٤٢٥
٢,٨٣٢,١٨٨,٤٦٦	٨,٩٠٥,٥٨٣,٥٢٨

تسهيلات ائتمانية كما في نهاية السنة (إيضاح رقم ٨)
فوائد وعمولات مستحقة غير مقبوضة كما في نهاية السنة (إيضاح رقم ٨)
الفوائد المعلقة كما في نهاية السنة (إيضاح رقم ٨)
تسهيلات مشطوبة (إيضاح رقم ٨)

ينزل:

٨٦٨,٣٢٨,٠٩٩	٢,٨١٠,٣٢٨,٩٦٦	تسهيلات ائتمانية كما في بداية السنة (إيضاح رقم ٨)
٩,٩٣٩,١٢٤	٢١,٩٥٣,٥٩٣	فوائد وعمولات مستحقة غير مقبوضة كما في بداية السنة (إيضاح رقم ٨)
(٦,٨٠٨)	(١٧٧,٠٩٤)	الفوائد المعلقة كما في بداية السنة (إيضاح رقم ٨)
٨٧٨,٢٦٠,٤١٥	٢,٨٣٢,١٠٥,٤٦٥	
١,٩٥٣,٩٢٨,٠٥١	٦,٠٧٣,٤٧٨,٠٦٣	

٣٠- القيمة العادلة

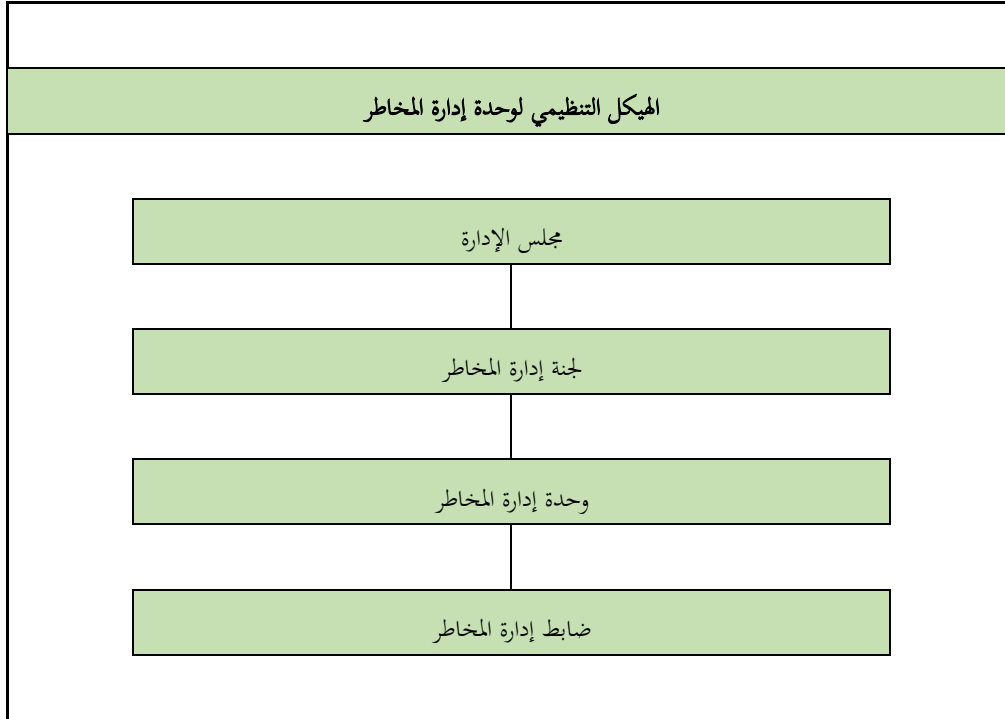
إن القيمة العادلة لإجمالي التسهيلات الائتمانية للأفراد تساوي ٩,٥٦٠,٨٠٨,٠٨٣ ليرة سورية كما في ٣١ كانون الأول ٢٠٢٠ (مقابل ٦,١٠٣,٢٨٧,٢٩٢ ليرة سورية كما في ٣١ كانون الأول ٢٠١٩) باستخدام معدل خصم ١٢% يمثل المتوسط المرجح لرسوم الخدمة التي تفرضها المؤسسة على القروض الممنوحة لأول مرة كما في ٣١ كانون الأول ٢٠٢٠ (مقابل ١٧% كما في ٣١ كانون الأول ٢٠١٩).

أ- مخاطر الائتمان

الهيكل التنظيمي لإدارة المخاطر

التزاماً من المؤسسة بمتطلبات قرار مجلس النقد والتسليف رقم ٣٩٠ م/ن/ب ٤ تاريخ ٥/٥/٢٠٠٨، قام مجلس الإدارة بتشكيل وحدة مستقلة لإدارة المخاطر تتبع للجنة إدارة المخاطر المنبثقة عن مجلس الإدارة بحيث تراعي الوحدة من خلال إجراءات عملها تغطية مخاطر الائتمان والسيولة والتشغيل وغيرها.

يوضح الهيكل التنظيمي للمؤسسة هيكل إدارة المخاطر كما يلي:



تتعرض المؤسسة للمخاطر التالية: مخاطر الائتمان ومخاطر السوق وهي مخاطر تقلبات أسعار الفائدة ومخاطر السيولة ومخاطر التشغيل .

يعتبر مجلس الإدارة مسؤول بصورة عامة عن وضع ومتابعة إدارة المخاطر التي تتعرض لها المؤسسة وذلك من خلال اللجان وهي: لجنة التدقيق، لجنة الحوكمة، لجنة المخاطر، لجنة المكافآت والترشيدات. تتبع هذه اللجان بشكل مباشر إلى مجلس الإدارة وترفع له التقارير بشكل دوري والتي تحوي تقييم شامل للمخاطر وآليات التحوط المطلوبة

استراتيجية إدارة المخاطر:

- فهم وتعزيز ثقافة إدارة المخاطر بكافة أشكالها وذلك على كافة المستويات العاملة في المؤسسة وتشكيل لجنة إدارة مخاطر تضم أعضاء غير تنفيذيين من أعضاء مجلس الإدارة.
- تأسيس وإيجاد بنية أساسية ملائمة وكافية بما فيها الهيكل التنظيمي، العمليات، السياسات والإجراءات، الكادر الكفاء والأنظمة التكنولوجية التي تكفل وباستمرار إدارة المخاطر بما ينسجم وحدود وسياسات المخاطر المصادق عليها.
- تأسيس وإيجاد بنية تحتية مستقلة لإدارة المخاطر والتي يكون أحد مهامها العمل على تقديم تقارير مباشرة إلى مجلس الإدارة عن التعرضات والتجاوزات على الحدود الموضوعية.

مهام لجنة إدارة المخاطر:

- العمل بشكل متواصل مع وحدة إدارة المخاطر في المؤسسة لرسم وتحديد سياسة إدارة المخاطر المرتبطة بالنشاط القائم للمؤسسة، بالإضافة إلى تلك المتعلقة بأي نشاط أو منتج جديد.
- التأكد ومتابعة قيام الإدارة العليا بالمعالجة الفورية لأي تجاوزات يتم التقرير عنها من قبل إدارة المخاطر.
- تقديم خطط الطوارئ وإدارة الأزمات التي قد تكون المؤسسة عرضة لها وذلك بالتنسيق مع الإدارة العليا للمؤسسة.

مهام الإدارة العليا في إدارة المخاطر:

- إيجاد كافة البنى اللازمة لإدارة ومتابعة كافة المخاطر التي تتعرض لها المؤسسة بشكل مستمر
- العمل على وضع سياسات، إجراءات ومخططات تنظيمية تساعد على تحديد المسؤوليات والصلاحيات بشكل واضح بما يضمن فصل المهام والصلاحيات وذلك لتجنب أي تعارض في المصالح بين مختلف الأقسام من جهة ويفعل نظام الضبط الداخلي من جهة ثانية من خلال تحديد قنوات التواصل الإداري
- العمل على تنفيذ استراتيجية المخاطر المعتمدة من قبل مجلس الإدارة بما يتفق مع سقوف المخاطر المحددة

مهام التدقيق الداخلي في إدارة المخاطر:

- التأكد من توفر البنى الأساسية اللازمة لإدارة المخاطر ومن مدى استقلالية هذه الوحدة
- التحقق من مدى التقيد بالأنظمة والإجراءات الواردة في دليل إدارة المخاطر
- تقييم مدى كفاية وفعالية أنظمة التعرف على المخاطر وآليات قياسها المتبعة على مستوى كافة أنشطة وعمليات المؤسسة
- تقييم مدى كفاية وفعالية أنظمة الضبط الداخلي وإجراءات الرقابة الموسوعة في سبيل التحكم بالمخاطر التي تم التعرف عليها والتأكد من صحة قياس هذه المخاطر
- تقييم التقارير المعدة من قبل مدير وحدة المخاطر حول تطبيق الإطار العام لإدارة المخاطر وسرعة الإبلاغ عن الانحرافات والبث بمعالجتها وإجراءات التصحيح المتخذة
- رفع تقارير دورية إلى لجنة التدقيق أو إلى مجلس الإدارة لتقييم كفاءة وفعالية إدارة المخاطر في المؤسسة ككل، وتقييم كافة الأنشطة والعاملين فيها ونقاط الضعف التي تعثر بها، وأي انحرافات عن الأنظمة والسياسات والإجراءات الموسوعة.

قياس المخاطر وأنظمة التقارير:

تتم مراقبة المخاطر من قبل إدارة المخاطر والسيطرة عليها من خلال مراقبة الحدود المسموح بها لكل نوع من أنواع المخاطر. وتعكس هذه الحدود استراتيجية عمل المؤسسة وعوامل السوق المختلفة المحيطة بالإضافة إلى مستوى المخاطر المقبول مع التركيز على قطاعات مالية معينة. ويتم جمع المعلومات من الإدارات المختلفة للمؤسسة وتحليلها للتعرف المبكر على المخاطر المتوقعة التي قد تنجم عنها. ثم تعرض هذه المعلومات على مجلس إدارة المؤسسة واللجان المختصة والرئيس المباشر لكل إدارة من إدارات العمل ذات العلاقة. كما يتم تدقيق عمليات إدارة المخاطر بشكل دوري من قبل لجنة إدارة المخاطر وذلك من خلال فحص كفاية الإجراءات المتخذة ومدى الالتزام بالإجراءات المطلوبة. ويتم مناقشة نتائج التدقيق مع إدارات المؤسسة.

مخاطر الائتمان:

- تتمثل مخاطر الائتمان بمخاطر تعرض المؤسسة لخسائر مالية في حال لم يتمكن العميل أو الطرف المقابل في أداة مالية من الوفاء بالتزاماته التعاقدية، وتنشأ تلك المخاطر بصورة أساسية من قروض وتسليفات المؤسسة إلى العملاء.

- تقوم المؤسسة بإدارة مخاطر الائتمان عن طريق التنوع في الأنشطة الائتمانية لتفادي تركيز المخاطر مع أحد أو مجموعة من العملاء ضمن منطقة عمل محددة أو نشاط اقتصادي معين . وتقوم المؤسسة بالحصول على ضمانات كلما كان ذلك ضرورياً.

ويمكن تلخيص أهم الإجراءات التي تقوم بها المؤسسة لتخفيض مخاطر الائتمان فيما يلي:

- إعداد الدراسات الائتمانية عن العملاء قبل التعامل معهم، وتحديد معدلات الخطر الائتماني المتعلقة بذلك.
- الحصول على الضمانات الكافية لتخفيض حجم المخاطر التي قد تنشأ في حالة تعثر العملاء.
- المتابعة والدراسة الدورية للعملاء بهدف تقييم مراكزهم المالية والائتمانية وتقدير الانخفاض بالقيمة على كل من المستوى الفردي والتجمعي.
- توزيع محفظة القروض على قطاعات مختلفة تلافياً لتركيز المخاطر.

الضمانات المحفوظ بها:

تعتمد المؤسسة على عدة أساليب وممارسات لتخفيف مخاطر الائتمان منها الحصول على ضمانات حيث يتم قبول الضمانات وفقاً للمعايير وأسس معتمدة . وأبرز أنواع الضمانات: رهونات العقارية والسيارات والمصاغ الذهبية إضافة للكفالات الشخصية والرواتب. تراقب الإدارة القيمة السوقية للضمانات ويتم طلب ضمانات إضافية وفقاً لشروط الاتفاقية، ويتم مراجعة القيمة السوقية للضمانات خلال دراسة كفاية مخصص الخسائر الائتمانية المتوقعة. وذلك بشكل سنوي ووفقاً لمتطلبات المصرف المركزي بهذا الشأن.

التصنيف الائتماني الداخلي لمحفظة التسهيلات الائتمانية للأفراد:

تم تقسيم المحفظة إلى مجموعتين (القروض المولدة للدخل والقروض غير المولدة للدخل) بناءً على معايير وشروط محدد مسبقاً ودراسة العلاقة الإحصائية بينها وحساب احتمال التعثر لتعرضات التجزئة على مستوى كل مجموعة من التعرضات (Pool).

التصنيف الائتماني للمؤسسات المالية:

حيث أن تعرضات المؤسسة تجاه المؤسسات المالية هي بالكامل تجاه مصارف محلية وبالليرة السورية فقد تم تصنيف هذه التعرضات ضمن المرحلة الأولى واعتماد احتمال التعثر PD مساوي لـ 0,5% التزاماً بالتعليمات الخاصة بتطبيق المعيار الدولي للتقارير المالية رقم 9 الصادرة عن مصرف سورية المركزي بالقرار م ن 4 للعام 2019.

تعريف التعثر: الحالة التي يعجز فيها العميل عن الوفاء بالتزاماته تجاه المؤسسة، إما نتيجة تدهور أعماله أو عدم رغبته في السداد، وبناء عليه يمكن اعتبار العميل متعثراً في إحدى الحالات التالية:

- 1- عدم قدرة أو رغبة العميل بسداد التزاماته تجاه المؤسسة
- 2- إعلان العميل إفلاسه أو وضعه تحت التصفية
- 3- مضي 30 يوم أو أكثر على استحقاق الدين أو أحد أقساطه أو فوائده

احتمال التعثر:

تم الاعتماد على بيانات التسهيلات الائتمانية منذ العام 2015 لحساب معدل التعثر التاريخي (Default) لحساب احتمال التعثر على مستوى كل مجموعة من مجموعات المحفظة ومن ثم تمت معايرة هذه البيانات بالمعلومات المتوفرة ذات الصلة من مؤشرات الاقتصاد الكلي (معدل النمو للناتج المحلي الإجمالي). وبالتالي تحويل احتمال التعثر من TTC (Trough the cycle) خلال الدورة الاقتصادية) إلى PIT (Point in time) في نقطة زمنية محددة).

بالنسبة للتعرضات المصنفة ضمن المرحلة الثالثة فقد تم اعتماد احتمال تعثر ١٠٠٪ التزاماً بالتعليمات الخاصة بتطبيق المعيار الدولي للتقارير المالية رقم ٩ الصادرة عن مصرف سورية المركزي بالقرار رقم م ن/٤ للعام ٢٠١٩.

الخسارة عند التعثر:

يتم حساب الخسارة عند التعثر باستخدام الصيغة التالية لكل مجموعة ضمن محفظة المؤسسة:

$$LGD = (1 - CR) * (1 - RR)$$

- LGD : Loss Given Default الخسارة عند التعثر
- CR : Cure rate معدل الشفاء
- RR : Recovery Rate معدل الاسترداد
- قامت المؤسسة، بناءً على تقدير الإدارة، بحساب الخسارة عند التعثر بثلاثة سيناريوهات هي (متفائل، أساسي ومتشائم). وقام المؤسسة بتثقيف كل سيناريو باحتمال حدوثه وفق تقدير الإدارة
- بالنسبة للتعرضات لدى المصارف والمؤسسات المالية (بما في ذلك مصرف سورية المركزي)، قررت المؤسسة استخدام الخسارة عند التعثر بنسبة ٤٥ ٪ وفقاً للتعليمات ذات الصلة الصادرة عن مصرف سورية المركزي لعام ٢٠١٩

التعرض عند التعثر:

بالنسبة للتعرضات المصنفة ضمن المرحلتين الأولى والثانية فيتم تقدير التعرض عند التعثر من خلال القيمة الدفترية للأصل بتاريخ القياس مضافاً إليها الفوائد المستحقة غير المقبوضة ومع الأخذ بالاعتبار كافة التدفقات النقدية المتوقعة المتوقعة استخدامها من قبل العميل قبل تاريخ وقوع التعثر. أما بالنسبة للتعرضات المصنفة ضمن المرحلة الثالثة فيتم تقدير التعرض عند التعثر من خلال الرصيد المستعمل مطروحاً منه الفوائد المعلقة.

مبادئ حساب الخسائر الائتمانية المتوقعة:

تعرف الخسائر الائتمانية المتوقعة (وفقاً للمعيار الدولي للتقارير المالية رقم ٩) بالفرق بين التدفقات النقدية المستحقة وفقاً للعقد والتدفقات النقدية التي تتوقع المؤسسة الحصول عليها محصومة بسعر الفائدة الفعلي الأصلي.

اتخذت المؤسسة الخطوات التالية من أجل حساب الخسائر الائتمانية المتوقعة لفترة محددة من الزمن مع الأخذ في الاعتبار التدفقات النقدية التعاقدية والسلوكية المتوقعة للأصل المالي في نطاق منهج انخفاض القيمة:

I. فصل الفترة التعاقدية المتبقية لكل أصل مالي (الفترة بين تاريخ الحساب وتاريخ الاستحقاق) إلى عدد من الفترات الزمنية مساوية لعدد الدفعات التعاقدية المتبقية

II. تقدير التعرض عند التعثر

III. حساب الخسائر الائتمانية المتوقعة لكل تعرض حدي باستخدام الصيغة التالية:

$$MECL = MPD * LGD * MEAD * DF$$

■ MECL: الخسائر الائتمانية المتوقعة الحدية

■ MPD: احتمال التعثر الحدي

■ LGD: الخسارة عند التعثر

■ DF هو عامل الخصم على أساس معدل الفائدة الفعلي في تاريخ إنشاء الأصل المالي ذي الصلة.

.IV حساب الخسائر الائتمانية المتوقعة لكل سيناريو مفترض، حيث تستخدم المؤسسة تقديراً للمعاملات لكل من السيناريوهات الأساسي والمتشائم والمتفائل. يتم تقييم حساب الخسائر الائتمانية في كل سيناريو بالأوزان المقدرة من قبل المؤسسة

.V احتساب الخسائر الائتمانية المتوقعة لـ ١٢ شهر كمجموع الخسائر الائتمانية المتوقعة الحدية MECL لفترات زمنية مدتها ١٢ شهراً أو على مدى عمر الأصل المالي ذي الصلة، أيهما أقل، أو حساب LECL كمجموع الخسائر الائتمانية المتوقعة الحدية MECL على مدى عمر الأصل المالي ذي الصلة بناءً على مرحلته؛

.VI بالنسبة للمقترضين المتعثرين عن السداد والمستحقين، يتم حساب LECL مباشرة للتعرض دون الحاجة إلى استخدام تعرض حدي MEAD أو احتمال تعثر حدي MPD. يفترض أن يكون العمر المتوقع للمقترضين المستحقين (ولكن غير المتعثرين) سنة واحدة.

المراحل:

وفقاً للمعيار الدولي للتقارير المالية رقم ٩، يتم الاعتراف بانخفاض قيمة الموجودات المالية على ثلاث مراحل:

المرحلة ١: عند إنشاء أو شراء أصل مالي (ضمن نطاق منهج انخفاض القيمة)، يتم الاعتراف بالخسائر الائتمانية المتوقعة الناتجة عن أحداث التخلف عن السداد المحتملة خلال الاثني عشر شهراً القادمة (الخسائر الائتمانية المتوقعة لمدة ١٢ شهراً) ويتم إنشاء مخصص خسارة في تواريخ التقارير اللاحقة، تنطبق الخسائر الائتمانية المتوقعة لمدة ١٢ شهراً أيضاً على الموجودات المالية الحالية (ضمن نطاق منهج انخفاض القيمة) مع عدم وجود زيادة كبيرة في مخاطر الائتمان منذ الاعتراف الأولي بها. يتم احتساب إيرادات الفوائد على إجمالي القيمة الدفترية للأصل المالي (أي بدون خصم الخسائر الائتمانية المتوقعة).

المرحلة ٢: إذا زادت مخاطر الائتمان الخاصة بأصل مالي بشكل كبير منذ الاعتراف الأولي ولا تعتبر منخفضة، يتم الاعتراف بالخسائر الائتمانية المتوقعة على مدى العمر. حساب إيرادات الفوائد هو نفسه بالنسبة للمرحلة الأولى.

عند تحديد ما إذا كانت هناك زيادة كبيرة في مخاطر الائتمان قد حدثت منذ الاعتراف الأولي، يتعين على المؤسسة تقييم التغيير، إن وجد، في مخاطر التخلف عن السداد على مدى العمر المتوقع للأصل المالي. سيتم تحديد ذلك في حالة تطبيق أي من المعايير التالية:

على مستوى المقترض / الطرف المقابل أو على مستوى الأصول المالية:

- يصل عدد أيام الاستحقاق إلى ٣٠ يوماً بالنسبة للتعرضات للبنوك والمؤسسات المالية أو تصل إلى يوم واحد للتعرضات للمقترضين داخل المحفظة الائتمانية.
- تصنيف المقترض / الطرف المقابل في المرحلة ٣ مع البنوك أو المؤسسات المالية الأخرى.
- تخفيض تصنيف الطرف المقابل لـ ٣ درجات استثمارية، درجة مضاربة واحدة أو من الاستثمار إلى درجات مضاربة على مقياس التصنيف الخارجي لنموذج (Fitch)
- خرق أي من الشروط التعاقدية من قبل المقترض / الطرف المقابل.
- انخفاض كبير في قيمة الضمانات المرهونة.
- تعرض المقترض / الطرف المقابل لمخاطر كبيرة تتعلق بالسمعة أو القانون أو غيرها من المخاطر التشغيلية التي تؤثر على قدرته أو رغبته في الوفاء بالتزاماته؛
- إعادة جدولة أو إعادة هيكلة الأصل المالي (حتى ثلاثة أشهر مع الالتزام بشروط الأصول المالية المعاد جدولتها / إعادة هيكلتها).

على مستوى المجموعات:

- زيادة كبيرة في الأسعار الداخلية للأصول المالية ضمن أي مجموعة.
- تغيير كبير في الأساليب الداخلية المستخدمة في إدارة مخاطر أي مجموعة.
- زيادة كبيرة في أسعار السوق أو الضمانات للأصول المالية المشابهة لتلك الموجودة في أي مجموعة.
- زيادة كبيرة في احتمالية العمر الافتراضي للتخلف عن السداد لأي مجموعة (يمكن استخدام احتمال تعثر PD لمدة ١٢ شهراً كتقريب لحالة التخلف عن السداد مدى الحياة)
- تغييرات عكسية كبيرة في بيئة الأعمال (الاقتصادية والمالية والقانونية ...) للمقترضين داخل أي مجموعة أو لأي مجموعة من المقترضين.

المرحلة ٣: إذا زادت المخاطر الائتمانية للأصل المالي إلى النقطة التي يعتبر فيها متخلفاً عن السداد، يتم تعليق الفائدة على الأصول المالية في هذه المرحلة. يتم الاعتراف بخسائر ائتمانية متوقعة ECL على مدى العمر، كما هو الحال في المرحلة ٢.

التعرض لمخاطر الائتمان (بعد مخصص الخسائر الائتمانية المتوقعة وقبل الضمانات ومخففات المخاطر الأخرى):

كما في ١ كانون الثاني ٢٠١٩ (معدلة)	كما في ٣١ كانون الأول		
	٢٠١٩ (معدلة)	٢٠٢٠ (غير مدققة)	
ل.س. ٣٤٩,٣٦٣	ل.س. ٩,٧٧١,٠٥٦	ل.س. ٣٩,٢٨٠,٣٩٨	نقد في الصندوق
٣٤,٤٣٦,٤٤٨	١٢٥,٦١٩,٣٠٩	٨٨٠,٦٨٢,٠٥٠	أرصدة لدى المصارف
-	٥٢٧,١٩٠,٥٣٨	-	إيداعات لدى المصارف
٨٥٨,٨٩٢,٧٥٨	٢,٧٥٦,٦٦٩,٣٠١	٨,٦٦٤,٢٦١,٢٤٤	صافي التسهيلات الائتمانية للأفراد
١٠,٣٠١,٩٧١	٢٦,٧٤٤,٤٤٤	٤١,٩٩٤,٣٩٧	ذمم مدينة أخرى
٤٤,٢٥٠,٠٠٠	١٧٠,٦١٢,٥٠٠	٥٠٠,٠٠٠,٠٠٠	الوديعة المجمدة لدى المصرف المركزي
٩٤٨,٢٣٠,٥٤٠	٣,٦١٦,٦٠٧,١٤٨	١٠,١٢٦,٢١٨,٠٨٩	

ب- مخاطر السوق

هي المخاطر التي تؤثر على القيم العادلة أو التدفقات النقدية المستقبلية للأدوات المالية نتيجة التغيرات في أسعار السوق كنسب الفوائد، أسعار الفوائد وأسعار الصرف الأجنبية.

التعرضات لمخاطر أسعار الفائدة:

مخاطر نسب الفوائد

إن المؤسسة معرضة لعدة مخاطر مرتبطة بتأثير تغييرات معدلات الفوائد على وضع المؤسسة المالي وتدفقاتها النقدية، وتنشأ مخاطر معدلات الفوائد نتيجة عدم التوازن فيما بين الموجودات والمطلوبات التي تستحق أو تخضع لتغير في معدلات الفائدة بتواريخ معينة. تقوم المؤسسة بإدارة هذه المخاطر من خلال متابعة تنسيق إعادة تسعير حسابات الموجودات والمطلوبات المنتجة لفوائد من خلال سياسة إدارة المخاطر التي يتم مراجعتها دورياً من قبل إدارة المخاطر في المؤسسة.

كما في ٣١ كانون الأول ٢٠٢٠

المجموع	بنود	من ستة	من ثلاثة	من شهر	دون	
ل.س.	غير حساسة	أشهر إلى سنة	حتى ستة أشهر	حتى ثلاثة أشهر	الشهر	
ل.س.	ل.س.	ل.س.	ل.س.	ل.س.	ل.س.	ل.س.
						الموجودات:
٣٩,٢٨٠,٣٩٨	٣٩,٢٨٠,٣٩٨	-	-	-	-	نقد في الصندوق
٨٨٠,٦٨٢,٠٥٠	٥٠٤,١٨٢,٠٥٠	-	-	٣٧٦,٥٠٠,٠٠٠	-	أرصدة لدى المصارف
٨,٦٦٤,٢٦١,٢٤٤	-	٥,٥٤٩,٧٣٣,٦٥٤	١,٥٩٣,٧٦٠,٠٠٠	٨٤٣,٠٦٨,٠٠٠	٥٦٩,٨٥٤,٠٠٠	١٠٧,٨٤٥,٥٩٠ صافي التسهيلات الائتمانية للأفراد
٦٩,٣٤٥,١١٣	٦٩,٣٤٥,١١٣	-	-	-	-	حقوق استخدام الأصول المستأجرة
٤١,٩٩٤,٣٩٧	٤١,٩٩٤,٣٩٧	-	-	-	-	ذمم مدينة أخرى
٥١٩,٢٣٤,٤١٩	٥١٩,٢٣٤,٤١٩	-	-	-	-	موجودات ثابتة مادية (صافي)
١٧٥,٠٠٢	١٧٥,٠٠٢	-	-	-	-	موجودات ثابتة غير مادية (صافي)
						وديعة رأس المال المحمّدة
٥٠٠,٠٠٠,٠٠٠	٥٠٠,٠٠٠,٠٠٠	-	-	-	-	لدى المصرف المركزي
١٠,٧١٤,٩٧٢,٦٢٣	١,٦٧٤,٢١١,٣٧٩	٥,٥٤٩,٧٣٣,٦٥٤	١,٥٩٣,٧٦٠,٠٠٠	٨٤٣,٠٦٨,٠٠٠	٩٤٦,٣٥٤,٠٠٠	١٠٧,٨٤٥,٥٩٠ مجموع الموجودات
						المطلوبات:
٤١٨,٩١٧,٣٤٤	٤١٨,٩١٧,٣٤٤	-	-	-	-	ذمم دائنة
٧٨,٩١١,٨١٤	٧٨,٩١١,٨١٤	-	-	-	-	مصاريف مستحقة
-	-	-	-	-	-	التزامات عقود الإيجار
٢٣,٨٠٨,١١٥	٢٣,٨٠٨,١١٥	-	-	-	-	إيرادات مقبوضة مقدماً
٤٨,١٦٣,٠٩٩	٤٨,١٦٣,٠٩٩	-	-	-	-	أموال مقرّضة
٧٢,٠٩٤,١٣٦	٧٢,٠٩٤,١٣٦	-	-	-	-	مخصص ضريبة الدخل
٦٤١,٨٩٤,٥٠٨	٦٤١,٨٩٤,٥٠٨	-	-	-	-	مجموع المطلوبات
١٠,٠٧٣,٠٧٨,١١٥	١٠,٠٧٣,٠٧٨,١١٥	-	-	-	-	مجموع حقوق الملكية
١٠,٧١٤,٩٧٢,٦٢٣	١٠,٧١٤,٩٧٢,٦٢٣	-	-	-	-	مجموع المطلوبات وحقوق الملكية
-	(٩,٠٤٠,٧٦١,٢٤٤)	٥,٥٤٩,٧٣٣,٦٥٤	١,٥٩٣,٧٦٠,٠٠٠	٨٤٣,٠٦٨,٠٠٠	٩٤٦,٣٥٤,٠٠٠	١٠٧,٨٤٥,٥٩٠ فحوة إعادة تسعير الفائدة
-	-	٩,٠٤٠,٧٦١,٢٤٤	٣,٤٩١,٠٢٧,٥٩٠	١,٨٩٧,٢٦٧,٥٩٠	١,٠٥٤,١٩٩,٥٩٠	١٠٧,٨٤٥,٥٩٠ فحوة إعادة تسعير الفائدة التراكمية

كما في ٣١ كانون الأول ٢٠١٩ (معدّلة)

المجموع	بنود	من ستة أشهر إلى سنة	من ستة أشهر إلى سنة	من ثلاثة أشهر حتى ستة أشهر	من شهر حتى ثلاثة أشهر	دون الشهر	
ل.س.	غير حساسة	أكثر من سنة	أشهر إلى سنة	حتى ستة أشهر	حتى ثلاثة أشهر	الشهر	
ل.س.	ل.س.	ل.س.	ل.س.	ل.س.	ل.س.	ل.س.	
							الموجودات:
٩,٧٧١,٠٥٦	٩,٧٧١,٠٥٦	-	-	-	-	-	نقد في الصندوق
١٢٥,٦١٩,٣٠٩	١٢٥,٦١٩,٣٠٩	-	-	-	-	-	أرصدة لدى المصارف
٥٢٧,١٩٠,٥٣٨	-	-	٥٢٧,١٩٠,٥٣٨	-	-	-	إيداعات لدى المصارف
٢,٧٥٦,٦٦٩,٣٠١	-	١,٤٢١,٢٣٠,٥٥٦	٦٢٩,٣٧٨,٧٤٢	٣٦٣,٦٧٦,٦٣٤	٢٦٠,١٣٢,٨٩٧	٨٢,٢٥٠,٤٧٢	صافي التسهيلات الائتمانية للأفراد
٩٤,٨٥٧,٤١١	٩٤,٨٥٧,٤١١	-	-	-	-	-	حقوق استخدام الأصول المستأجرة
٢٦,٧٤٤,٤٤٤	٢٦,٧٤٤,٤٤٤	-	-	-	-	-	ذمم مدينة أخرى
٥١٢,٣٣٧,٩١٨	٥١٢,٣٣٧,٩١٨	-	-	-	-	-	موجودات ثابتة مادية (صافي)
٢٣٣,٥٠٢	٢٣٣,٥٠٢	-	-	-	-	-	موجودات ثابتة غير مادية (صافي)
							وديعة رأس المال المجمدة
١٧٠,٦١٢,٥٠٠	١٧٠,٦١٢,٥٠٠	-	-	-	-	-	لدى المصرف المركزي
٤,٢٢٤,٠٣٥,٩٧٩	٩٤٠,١٧٦,١٤٠	١,٤٢١,٢٣٠,٥٥٦	١,١٥٦,٥٦٩,٢٨٠	٣٦٣,٦٧٦,٦٣٤	٢٦٠,١٣٢,٨٩٧	٨٢,٢٥٠,٤٧٢	مجموع الموجودات
							المطلوبات:
١٢,٤٩٤,٦٥٣	١٢,٤٩٤,٦٥٣	-	-	-	-	-	ذمم دائنة
٤٥,٦٩٨,٨٣١	٤٥,٦٩٨,٨٣١	-	-	-	-	-	مصاريف مستحقة
١٨,١٤٨,٢٧٤	١٨,١٤٨,٢٧٤	-	-	-	-	-	التزامات عقود الإيجار
٣,٢٥٣,٦١٣	٣,٢٥٣,٦١٣	-	-	-	-	-	إيرادات مقبوضة مقدماً
٤٦,٠٤٧,٦٧٧	٤٦,٠٤٧,٦٧٧	-	-	-	-	-	أموال مقترضة
٤٠,٧٧٧,٤٦٠	٤٠,٧٧٧,٤٦٠	-	-	-	-	-	مخصص ضريبة الدخل
١٦٦,٤٢٠,٥٠٨	١٦٦,٤٢٠,٥٠٨	-	-	-	-	-	مجموع المطلوبات
٤,٠٥٧,٦١٥,٤٧١	٤,٠٥٧,٦١٥,٤٧١	-	-	-	-	-	مجموع حقوق الملكية
٤,٢٢٤,٠٣٥,٩٧٩	٤,٢٢٤,٠٣٥,٩٧٩	-	-	-	-	-	مجموع المطلوبات وحقوق الملكية
-	(٣,٢٨٣,٨٥٩,٨٣٩)	١,٤٢١,٢٣٠,٥٥٦	١,١٥٦,٥٦٩,٢٨٠	٣٦٣,٦٧٦,٦٣٤	٢٦٠,١٣٢,٨٩٧	٨٢,٢٥٠,٤٧٢	فجوة إعادة تسعير الفائدة
-	-	٣,٢٨٣,٨٥٩,٨٣٩	١,٨٦٢,٦٢٩,٢٨٣	٧٠٦,٠٦٠,٠٠٣	٣٤٢,٣٨٣,٣٦٩	٨٢,٢٥٠,٤٧٢	فجوة إعادة تسعير الفائدة التراكمية

مخاطر أسعار الفائدة (تحليل الحساسية):

كما في ٣١ كانون الأول ٢٠٢٠

الأثر على حقوق الملكية	حساسية إيراد الفائدة (الأرباح والخسائر)	الفجوة التراكمية	
ل.س.	ل.س.	ل.س.	
-	٦٩,٨٢٠,٥٥٢	٣,٤٩١,٠٢٧,٥٩٠	الزيادة بسعر الفائدة بنسبة (٢%)
-	(٦٩,٨٢٠,٥٥٢)	٣,٤٩١,٠٢٧,٥٩٠	النقص بسعر الفائدة بنسبة (٢%)

كما في ٣١ كانون الأول ٢٠١٩ (معدّلة)

الأثر على حقوق الملكية	حساسية إيراد الفائدة (الأرباح والخسائر)	الفجوة التراكمية	
ل.س.	ل.س.	ل.س.	
-	٣٧,٢٥٢,٥٨٦	١,٨٦٢,٦٢٩,٢٨٣	الزيادة بسعر الفائدة بنسبة (٢%)
-	(٣٧,٢٥٢,٥٨٦)	١,٨٦٢,٦٢٩,٢٨٣	النقص بسعر الفائدة بنسبة (٢%)

مخاطر العملات (تحليل الحساسية):

إن المؤسسة غير معرضة لمخاطر العملات كونها لا تملك تعاملات إلا بالليرة السورية.

ج- مخاطر السيولة: تنشأ مخاطر السيولة من عدم قدرة المؤسسة على توفير التمويل اللازم لتأدية التزاماتها في تواريخ استحقاقها أو تمويل نشاطاتها بدون تحمل تكاليف مرتفعة أو حدوث خسائر.

تتضمن إجراءات إدارة مخاطر السيولة ما يلي:

- تنويع مصادر التمويل

تسعى إدارة المؤسسة إلى تنويع مصادر التمويل.

- تحليل آجال استحقاقات الموجودات والمطلوبات ومراقبتها

تقوم المؤسسة بدراسة سيولة موجوداتها ومطلوباتها إضافة إلى أي تغيرات تحدث على موجوداتها ومطلوباتها بشكل يومي.

يلخص الجدول أدناه توزيع المطلوبات (غير مخصومة) على أساس الفترة المتبقية للاستحقاق التعاقدية:

كما في ٣١ كانون الأول ٢٠٢٠

المجموع	بدون استحقاق	أكثر من سنة	من ستة أشهر إلى سنة	من ثلاثة حتى ستة أشهر	من شهر حتى ثلاثة أشهر	دون الشهر	عند الطلب إلى ٧ أيام	
ل.س.	ل.س.	ل.س.	ل.س.	ل.س.	ل.س.	ل.س.	ل.س.	
								الموجودات:
٣٩,٢٨٠,٣٩٨	-	-	-	-	-	-	٣٩,٢٨٠,٣٩٨	نقد في الصندوق
٨٨٠,٦٨٢,٠٥٠	-	-	-	-	-	٨٨٠,٦٨٢,٠٥٠	-	أرصدة لدى المصارف
٨,٦٦٤,٢٦١,٢٤٤	-	٥,٥٤٩,٧٣٣,٦٥٤	١,٥٩٣,٧٦٠,٠٠٠	٨٤٣,٠٦٨,٠٠٠	٥٦٩,٨٥٤,٠٠٠	١٠٧,٨٤٥,٥٩٠	-	صافي التسهيلات الائتمانية للأفراد
٦٩,٣٤٥,١١٣	-	٤٣,٦٧٧,١٠٥	١٢,٩٣٩,٤٨٩	٦,٣٩٩,٤٢١	٤,١٤٩,٠٧٥	٢,١٨٠,٠٢٣	-	حقوق استخدام الأصول المستأجرة
٤١,٩٩٤,٣٩٧	-	٢٠,٦١٩,٠٠٠	٢,١٤٥,٠٠٠	٦,٩١٩,٢٣٨	٦,١٠٤,٠٠٠	٦,٢٠٧,١٥٩	-	ذمم مدينة أخرى
٥١٩,٢٣٤,٤١٩	٥١٩,٢٣٤,٤١٩	-	-	-	-	-	-	موجودات ثابتة مادية (بالصافي)
١٧٥,٠٠٢	١٧٥,٠٠٢	-	-	-	-	-	-	موجودات غير مادية (بالصافي)
٥٠٠,٠٠٠,٠٠٠	٥٠٠,٠٠٠,٠٠٠	-	-	-	-	-	-	وديعة رأس المال لدى المصرف المركزي
١٠,٧١٤,٩٧٢,٦٢٣	١,٠١٩,٤٠٩,٤٢١	٥,٦١٤,٠٢٩,٧٥٩	١,٦٠٨,٨٤٤,٤٨٩	٨٥٦,٣٨٦,٦٥٩	٥٨٠,١٠٧,٠٧٥	٩٩٦,٩١٤,٨٢٢	٣٩,٢٨٠,٣٩٨	مجموع الموجودات
								المطلوبات وحقوق الملكية:
٤١٨,٩١٧,٣٤٤	٣٧٤,٧٤٦,٤٣٥	-	-	-	٤٤,١٧٠,٩٠٩	-	-	ذمم دائنة
٧٨,٩١١,٨١٤	-	-	-	-	٣٢,٩١٢,٧٠٨	٤٥,٩٩٩,١٠٦	-	مصاريف مستحقة
-	-	-	-	-	-	-	-	التزامات عقود الإيجار
٢٣,٨٠٨,١١٥	-	-	-	-	-	٢٣,٨٠٨,١١٥	-	إيرادات مقبوضة مقدماً
٤٨,١٦٣,٠٩٩	-	٤٨,١٦٣,٠٩٩	-	-	-	-	-	أموال مقترضة
٧٢,٠٩٤,١٣٦	-	-	٧٢,٠٩٤,١٣٦	-	-	-	-	مخصص ضريبة الدخل
٦٤١,٨٩٤,٥٠٨	٣٧٤,٧٤٦,٤٣٥	٤٨,١٦٣,٠٩٩	٧٢,٠٩٤,١٣٦	-	٧٧,٠٨٣,٦١٧	٦٩,٨٠٧,٢٢١	-	مجموع المطلوبات
١٠,٠٧٣,٠٧٨,١١٥	١٠,٠٧٣,٠٧٨,١١٥	-	-	-	-	-	-	صافي حقوق الملكية
١٠,٧١٤,٩٧٢,٦٢٣	١٠,٤٤٧,٨٢٤,٥٥٠	٤٨,١٦٣,٠٩٩	٧٢,٠٩٤,١٣٦	-	٧٧,٠٨٣,٦١٧	٦٩,٨٠٧,٢٢١	-	مجموع المطلوبات وحقوق الملكية
-	(٩,٤٢٨,٤١٥,١٢٩)	٥,٥٦٥,٨٦٦,٦٦٠	١,٥٣٦,٧٥٠,٣٥٣	٨٥٦,٣٨٦,٦٥٩	٥٠٣,٠٢٣,٤٥٨	٩٢٧,١٠٧,٦٠١	٣٩,٢٨٠,٣٩٨	فجوة الاستحقاق

كما في ٣١ كانون الأول ٢٠١٩ (معدّلة)

المجموع	بدون استحقاق	أكثر من سنة	من سنة أشهر إلى سنة	من ثلاثة حتى ستة أشهر	من شهر حتى ثلاثة أشهر	دون الشهر	عند الطلب إلى ٧ أيام	
ل.س.	ل.س.	ل.س.	ل.س.	ل.س.	ل.س.	ل.س.	ل.س.	ل.س.
٩,٧٧١,٠٥٦	-	-	-	-	-	-	٩,٧٧١,٠٥٦	الموجودات:
١٢٥,٦١٩,٣٠٩	-	-	-	-	-	١٢٥,٦١٩,٣٠٩	-	نقد في الصندوق
٥٢٧,١٩٠,٥٣٨	-	-	٥٢٧,١٩٠,٥٣٨	-	-	-	-	أرصدة لدى المصارف
٢,٧٥٦,٦٦٩,٣٠١	-	١,٤٢١,٢٣٠,٥٥٦	٦٢٩,٣٧٨,٧٤٢	٣٦٣,٦٧٦,٦٣٤	٢٦٠,١٣٢,٨٩٧	٨٢,٢٥٠,٤٧٢	-	إيداعات لدى المصارف
٩٤,٨٥٧,٤١١	-	٩٤,٨٥٧,٤١١	-	-	-	-	-	صافي التسهيلات الائتمانية للأفراد
٢٦,٧٤٤,٤٤٤	-	-	٧,٧١١,٥٨٢	٨,٤٠٢,٤٨٥	٧,٣١٢,٨٩١	٣,٣١٧,٤٨٦	-	حقوق استخدام الأصول المستأجرة
٥١٢,٣٣٧,٩١٨	٥١٢,٣٣٧,٩١٨	-	-	-	-	-	-	ذمم مدينة أخرى
٢٣٣,٥٠٢	٢٣٣,٥٠٢	-	-	-	-	-	-	موجودات ثابتة مادية (بالصافي)
١٧٠,٦١٢,٥٠٠	١٧٠,٦١٢,٥٠٠	-	-	-	-	-	-	موجودات غير مادية (بالصافي)
٤,٢٢٤,٠٣٥,٩٧٩	٦٨٣,١٨٣,٩٢٠	١,٥١٦,٠٨٧,٩٦٧	١,١٦٤,٢٨٠,٨٦٢	٣٧٢,٠٧٩,١١٩	٢٦٧,٤٤٥,٧٨٨	٢١١,١٨٧,٢٦٧	٩,٧٧١,٠٥٦	وديعة رأس المال لدى المصرف المركزي
								مجموع الموجودات
								المطلوبات وحقوق الملكية:
١٢,٤٩٤,٦٥٣	-	-	-	-	١٢,٤٩٤,٦٥٣	-	-	ذمم دائنة
٤٥,٦٩٨,٨٣١	-	-	-	-	٢٧,٦٧٩,٢٢٧	١٨,٠١٩,٦٠٤	-	مصاريف مستحقة
١٨,١٤٨,٢٧٤	-	١٨,١٤٨,٢٧٤	-	-	-	-	-	التزامات عقود الإيجار
٣,٢٥٣,٦١٣	-	-	-	-	-	٣,٢٥٣,٦١٣	-	إيرادات مقبوضة مقدماً
٤٦,٠٤٧,٦٧٧	-	٤٦,٠٤٧,٦٧٧	-	-	-	-	-	أموال مقترضة
٤٠,٧٧٧,٤٦٠	٤٠,٧٧٧,٤٦٠	-	-	-	-	-	-	مخصص ضريبة الدخل
١٦٦,٤٢٠,٥٠٨	٤٠,٧٧٧,٤٦٠	٦٤,١٩٥,٩٥١	-	-	٤٠,١٧٣,٨٨٠	٢١,٢٧٣,٢١٧	-	مجموع المطلوبات
٤,٠٥٧,٦١٥,٤٧١	٤,٠٥٧,٦١٥,٤٧١	-	-	-	-	-	-	صافي حقوق الملكية
٤,٢٢٤,٠٣٥,٩٧٩	٤,٠٩٨,٣٩٢,٩٣١	٦٤,١٩٥,٩٥١	-	-	٤٠,١٧٣,٨٨٠	٢١,٢٧٣,٢١٧	-	مجموع المطلوبات وحقوق الملكية
-	(٣,٤١٥,٢٠٩,٠١١)	١,٤٥١,٨٩٢,٠١٦	١,١٦٤,٢٨٠,٨٦٢	٣٧٢,٠٧٩,١١٩	٢٢٧,٢٧١,٩٠٨	١٨٩,٩١٤,٠٥٠	٩,٧٧١,٠٥٦	فجوة الاستحقاق

٣٢- إدارة رأس المال

تحافظ المؤسسة على رأس مال مناسب لمواجهة المخاطر التي تلازم أنشطتها المختلفة، تلتزم المؤسسة بالمحافظة على معدلات تفوق الحد الأدنى لمتطلبات كفاية رأس المال والبالغة ١٢ % حسب تعليمات مصرف سورية المركزي (قرار مجلس النقد والتسليف رقم ٥٨٩ / م / ن / ب / ٤ تاريخ ٢٢ تشرين الثاني ٢٠٠٩)، كما تراعي كافة النسب المتعلقة بالتركزات الائتمانية والتي تستخدم رأس المال التنظيمي كمؤشر لتلك التركيزات. تدير المؤسسة هيكلية رأسمالها وتجري تعديلات عليه في ضوء التغيرات التي تطرأ على الظروف الاقتصادية ووصف المخاطر في أنشطتها بما يتوافق مع تعليمات السلطات الرقابية بهذا الخصوص.

كفاية رأس المال:

يتضمن هذا البند ما يلي:

كما في ٣١ كانون الأول		
٢٠١٩ (معدلة)	٢٠٢٠	
ل.س.	ل.س.	
٤,٠٠٠,٠٠٠,٠٠٠	١٠,٠٠٠,٠٠٠,٠٠٠	رأس المال
١٦,٨١٦,٨٨٧	٢٥,٥٧٢,٥٦٥	الاحتياطي القانوني
٤٠,٧٩٨,٥٨٤	٤٧,٥٠٥,٥٥٠	صافي الأرباح المحتجزة
(٢٣٣,٥٠٢)	(١٧٥,٠٠٢)	صافي الموجودات الثابتة غير المادية
٤,٠٥٧,٣٨١,٩٦٩	١٠,٠٧٢,٩٠٣,١١٣	صافي الأموال الخاصة الأساسية
		يضاف رأس المال المساعد:
		المؤونات المكونة لقاء الخسائر الائتمانية المتوقعة للتعرضات
٤٣,٧٨٠,٠٠٠	١١٧,٣٣٩,٠٠٠	المصنفة ضمن المرحلتين الأولى والثانية*
٤,١٠١,١٦١,٩٦٩	١٠,١٩٠,٢٤٢,١١٣	صافي الأموال الخاصة
		مجموع الموجودات والإلتزامات خارج الميزانية المرجحة بالمخاطر
٣,٨٠٧,٠٧٠,٧٨٠	١٠,٠٢٦,٨٦١,٧٢٩	التشغيلية ومخاطر السوق
%١٠٧,٧٢	%١٠١,٦٣	نسبة كفاية رأس المال (%)
%١٠٦,٥٧	%١٠٠,٤٦	نسبة رأس المال الأساسي (%)

* بناءً على أحكام المادة الثامنة من قرار مجلس النقد والتسليف رقم ٢/١٨٣/ص الصادر بتاريخ ٦ آذار ٢٠١٩ يتم الاعتراف بالمؤونات المكونة لقاء الخسائر الائتمانية المتوقعة للتعرضات المنتجة (المصنفة ضمن المرحلتين الأولى والثانية) ضمن الأموال الخاصة المساندة على ألا تتجاوز قيمة المؤونات المعترف بها ضمن هذه الأموال مضافاً إليها رصيد حساب الاحتياطي العام لمخاطر التمويل (في حال وجوده) ما نسبته ١,٢٥% من الموجودات المرجحة بالمخاطر.

٣٣- الأرقام المقارنة

تم إعادة تبويب بعض الأرصدة للسنة المنتهية في ٣١ كانون الأول ٢٠١٩ لتتناسب مع تبويب أرصدة السنة الحالية. لم تؤثر عملية إعادة التبويب هذه على حقوق الملكية أو ربح السنة السابقة (إيضاح ٣٤)

٣٤- تعديل القوائم المالية

قامت المؤسسة في الفترة المنتهية بتصحيح خطأ الاعتراف بهبات من الأمانة السورية للتنمية ومصرف سورية المركزي في حقوق الملكية خلال الأعوام ٢٠١٨ و ٢٠١٩ والاعتراف بها كإيراد مؤجل في قائمة الوضع المالي والاعتراف بالإيراد سنوياً بمبلغ القروض الممنوحة من الهبات المذكورة وخطأ الاعتراف الأولي للأموال المقرضة بالقيمة الإسمية بدلاً من القيمة العادلة، كما قامت بتصحيح خطأ زيادة مخصص ضريبة الدخل بنسبة ١٠% كضريبة إدارة محلية وخطأ في نفقات الموظفين والمصاريف المستحقة للسنة المنتهية في ٣١ كانون الأول ٢٠١٩. إن أثر التعديلات المذكورة موضح في الإيضاح أدناه.

الأثر على بيان الوضع المالي

كما في ٣١ كانون الأول ٢٠١٩

قبل التعديل	التعديلات	تعديلات المعيار الدولي للتقارير المالية رقم ٩	تعديلات المعيار الدولي للتقارير المالية رقم ١٦	إعادة تبويب	بعد التعديل	
ل.س.	ل.س.	ل.س.	ل.س.	ل.س.	ل.س.	
٨,١٤٨,١٢١	-	-	-	١,٦٢٢,٩٣٥	٩,٧٧١,٠٥٦	نقد في الصندوق
١٢٥,٦١٩,٦٩٦	-	(٣٨٧)	-	-	١٢٥,٦١٩,٣٠٩	أرصدة لدى المصارف
٥٢٧,٢٥٠,٠٠٠	-	(٥٩,٤٦٢)	-	-	٥٢٧,١٩٠,٥٣٨	إيداعات لدى المصارف
٢,٧٧٠,٣٢٥,٦٦٤	-	(١٣,٦٥٦,٣٦٣)	-	-	٢,٧٥٦,٦٦٩,٣٠١	صافي التسهيلات الائتمانية للأفراد
-	-	-	٩٤,٨٥٧,٤١١	-	٩٤,٨٥٧,٤١١	حقوق استخدام أصول مستأجرة
١٠٥,٢٦٤,٩٤٠	-	-	(٧٧,٥٠٤,٢٥٧)	(١,٠١٦,٢٣٩)	٢٦,٧٤٤,٤٤٤	ذمم مدينة أخرى
٣,٥٣٦,٦٠٨,٤٢١	-	(١٣,٧١٦,٢١٢)	١٧,٣٥٣,١٥٤	٦٠٦,٦٩٦	٣,٥٤٠,٨٥٢,٠٥٩	الأثر على الموجودات
٢٨,٣٧٥,٨٩٨	-	-	-	(١٥,٨٨١,٢٤٥)	١٢,٤٩٤,٦٥٣	ذمم دائنة
١٨,٠١٩,٦٠٤	١١,٢٢٦,٢٨٥	-	-	١٦,٤٥٢,٩٤٢	٤٥,٦٩٨,٨٣١	مصاريف مستحقة
-	-	-	١٨,١٤٨,٢٧٤	-	١٨,١٤٨,٢٧٤	التزامات عقود الإيجار
٣,٢١٨,٦١٣	-	-	-	٣٥,٠٠٠	٣,٢٥٣,٦١٣	إيرادات مقبوضة مقدما
٥٠,٠٠٠,٠٠٠	(٣,٩٥٢,٣٢٣)	-	-	-	٤٦,٠٤٧,٦٧٧	أموال مقترضة
٤٤,٤٨٤,٤٨١	(٣,٧٠٧,٠٢١)	-	-	-	٤٠,٧٧٧,٤٦٠	مخصص ضريبة الدخل
١٤٤,٠٩٨,٥٩٦	٣,٥٦٦,٩٤١	-	١٨,١٤٨,٢٧٤	٦٠٦,٦٩٧	١٦٦,٤٢٠,٥٠٨	الأثر على المطلوبات
١٤,٠٥٧,٩٤٥	٤,٢١٢,٦٢١	(١,٣٧٤,١٦٧)	(٧٩,٥١٢)	-	١٦,٨١٦,٨٨٧	الاحتياطي القانوني
(١٣,٦٦٤,١٩٩)	٦٧,٥٤٥,٨٩٧	(١٢,٣٦٧,٥٠٦)	(٧١٥,٦٠٨)	-	٤٠,٧٩٨,٥٨٤	الأرباح المحتجزة
٧٥,٣٠٠,٠٠٠	(٧٥,٣٠٠,٠٠٠)	-	-	-	-	تبرعات وهبات
٧٥,٦٩٣,٧٤٦	(٣,٥٤١,٤٨٢)	(١٣,٧٤١,٦٧٣)	(٧٩٥,١٢٠)	-	٥٧,٦١٥,٤٧١	الأثر على حقوق الملكية

الأثر على بيان الوضع المالي

كما في ١ كانون الثاني ٢٠١٩

قبل التعديل	التعديلات	تعديلات المعيار الدولي للتقارير المالية رقم ٩	تعديلات المعيار الدولي للتقارير المالية رقم ١٦	بعد التعديل	
.ل.س.	.ل.س.	.ل.س.	.ل.س.	.ل.س.	
٣٤,٤٣٦,٩٦٢	-	(٥١٤)	-	٣٤,٤٣٦,٤٤٨	أرصدة لدى المصارف
٨٥٨,٨٦٦,٧٨٦	-	٢٥,٩٧٢	-	٨٥٨,٨٩٢,٧٥٨	صافي التسهيلات الائتمانية للأفراد
٨٩٣,٣٠٣,٧٤٨	-	٢٥,٤٥٨	-	٨٩٣,٣٢٩,٢٠٦	الأثر على الموجودات
٩٠,٠٠٠,٠٠٠	(٥,٩٧٤,٨٣٢)	-	-	٨٤,٠٢٥,١٦٨	أموال مقترضة
-	١٥,٣٧٥,٠٠٠	-	-	١٥,٣٧٥,٠٠٠	تبرعات وهبات
٩٠,٠٠٠,٠٠٠	٩,٤٠٠,١٦٨	-	-	٩٩,٤٠٠,١٦٨	الأثر على المطلوبات
٣,٤٧١,٧٦٣	-	-	-	٣,٤٧١,٧٦٣	الاحتياطي القانوني
(٦٤,٤٥٥,٣٥٧)	٢٥,٨٩٩,٨٣٢	٢٥,٤٥٨	-	(٣٨,٥٣٠,٠٦٧)	الأرباح المحتجزة / (الخسائر المتراكمة)
٣٥,٣٠٠,٠٠٠	(٣٥,٣٠٠,٠٠٠)	-	-	-	تبرعات وهبات
(٢٥,٦٨٣,٥٩٤)	(٩,٤٠٠,١٦٨)	٢٥,٤٥٨	-	(٣٥,٠٥٨,٣٠٤)	الأثر على حقوق الملكية

الأثر على بيان الأرباح أو الخسائر والدخل الشامل الآخر

كما في ٣١ كانون الأول ٢٠١٩

بعد التعديل	إعادة تبويب	تعديلات المعيار الدولي للتقارير المالية رقم ١٦	تعديلات المعيار الدولي للتقارير المالية رقم ٩	التعديلات	قبل التعديل	
ل.س.	ل.س.	ل.س.	ل.س.	ل.س.	ل.س.	
٤٨٢,٩٧٣,٨٦٤	٤٩,٦٨٩	-	-	-	٤٨٢,٩٢٤,١٧٥	الإيرادات التشغيلية
٦,٢٢٧,١٧١	(٤٩,٦٨٩)	-	-	-	٦,٢٧٦,٨٦٠	إيرادات أخرى
(٢,٠٢٢,٥٠٩)	-	-	-	(٢,٠٢٢,٥٠٩)	-	فوائد مدينة على الأموال المقترضة
٥٥,٣٧٥,٠٠٠	-	-	-	٥٥,٣٧٥,٠٠٠	-	تبرعات وهبات
(١٩٨,٩٧٧,٨٨٣)	-	-	-	(٩,٥٥٣,٧١٥)	(١٨٩,٤٢٤,١٦٨)	نفقات الموظفين
(٥٦,٢١٠,٨٤٤)	-	-	(١٣,٧٤١,٦٧٣)	-	(٤٢,٤٦٩,١٧١)	مخصص الخسائر الائتمانية المتوقعة
(٩,٩٢٠,١٩٩)	-	(٩,٩٢٠,١٩٩)	-	-	-	استهلاكات حقوق استخدام الأصول المستأجرة
(١٧٠,٦٦٤)	-	(١٧٠,٦٦٤)	-	-	-	فوائد على التزامات عقود التأجير
(١٢٤,١٩٣,٦٥٨)	-	٩,٢٩٥,٧٤٣	-	(١,٦٧٢,٥٧٠)	(١٣١,٨١٦,٨٣١)	مصاريف إدارية وعمومية
(٤٠,٧٧٧,٤٦٠)	-	-	-	٣,٧٠٧,٠٢١	(٤٤,٤٨٤,٤٨١)	مصروف ضريبة الدخل
<u>١١٢,٣٠٢,٨١٨</u>	<u>-</u>	<u>(٧٩٥,١٢٠)</u>	<u>(١٣,٧٤١,٦٧٣)</u>	<u>٤٥,٨٣٣,٢٢٧</u>	<u>٨١,٠٠٦,٣٨٤</u>	الأثر على الدخل الشامل

٣٥ - آثار انتشار في جائحة كورونا (COVID-19)

انتشر فيروس كورونا (COVID-19) عبر مناطق جغرافية مختلفة على مستوى العالم، مما تسبب في تعطيل الأنشطة التجارية والاقتصادية. ونجم عن فيروس كورونا (COVID-19) حدوث حالة من عدم اليقين في بيئة الاقتصاد العالمي. تراقب المؤسسة الوضع عن كثب وقد قامت بتفعيل خطتها لاستمرارية الأعمال وممارسات إدارة المخاطر الأخرى لإدارة الاضطرابات المحتملة التي قد يتسبب فيها تفشي فيروس كورونا (COVID-19) على أعمال المؤسسة وعملياتها وأدائها المالي.

قامت الإدارة بتقييم تأثير الجائحة عند تحديد الزيادة الكبيرة في مخاطر الائتمان وتقييم مؤشرات تدني القيمة للمخاطر في القطاعات التي يتحمل تأثرها. وبناءً عليه وجدت الإدارة أنه لم يكن هناك تأثير جوهري على التعرضات الائتمانية والاعتراف بالخسائر الائتمانية المتوقعة ومخصصاتها لغاية تاريخ إعداد البيانات المالية المنتهية في ٣١ كانون الأول ٢٠٢٠.

درست إدارة المؤسسة الآثار المحتملة للتقلبات الاقتصادية الحالية في تحديد المبالغ المعلنة للموجودات المالية وغير المالية للمجموعة والتي تمثل أفضل تقديرات الإدارة استناداً إلى المعلومات التي يمكن ملاحظتها.

٣٦ - أحداث لاحقة

لاحقاً لتاريخ إعداد البيانات المالية، بتاريخ ١٦ شباط ٢٠٢١ صدر القانون رقم (٨) الخاص بمصارف التمويل الصغير في الجمهورية العربية السورية، حيث تقوم المؤسسة بالإجراءات الخاصة لتوفيق أوضاعه مع أحكام هذا القانون ضمن المهل المحددة أصولاً، بهدف الوصول إلى الالتزام التام بأحكام هذا القانون وتعليماته التنفيذية رقم ٦٢/ م ن تاريخ ٢١ شباط ٢٠٢١، ولا ترى الإدارة التنفيذية أي تعارض محتمل لتوفيق أوضاع المؤسسة مع أحكام هذا القانون.

٣٧ - الموافقة على البيانات المالية

وافق مجلس الإدارة على البيانات المالية في ٢ آب ٢٠٢١.